



СЛУЖБЕНИ ЛИСТ ГРАДА НИША

ГОДИНА XXIX - БРОЈ 25

НИШ, 31. март 2021.

Цена овог броја 280 динара
Годишња претплата 5000 динара

ОПШТИНА СВРЉИГ

1.

На основу члана 48. и 56. Закона о локалним изборима ("Службени гласник РС", бр. 129/2007, 34/2010, 54/2011, 12/2020, 16/2020 и 68/2020) и члана 40. Статута општине Сврљиг ("Службени лист града Ниша", 21/2019),

Скупштина општине Сврљиг, на седници одржаној дана 31.03.2021. године, донела је

О Д Л У К У О ПОТВРЂИВАЊУ МАНДАТА ОДБОРНИКА У СКУПШТИНИ ОПШТИНЕ СВРЉИГ

I

Потврђује се мандат одборника у Скупштини општине Сврљиг изабраном на локалним изборима одржаним 21.06.2020. године и то:

- **Бранислави Гајић**, 1973. годиште, трговац, из Сврљига, ул. Ђуриначка бр. 14, са изборне листе "Социјалистичка партија Србије (СПС)" - Ивица Дачић.

II

Мандат одборника почиње да тече даном потврђивања мандата и траје до истека мандата одборника коме је престао мандат.

III

Против ове Одлуке може се изјавити жалба Управном суду у року од 48 часова од дана доношења одлуке.

IV

Ова Одлука ступа на снагу даном доношења, а објавиће се у "Службеном листу града Ниша".

I Број: 020-13/2021

У Сврљигу, 31.03.2021. год.

СКУПШТИНА ОПШТИНЕ СВРЉИГ

ПРЕДСЕДНИК
Милан Михајловић, с.р.

2.

На основу члана 32. става 3. Закона о пољопривредном земљишту („Службени гласник РС“, бр. 62/06, 65/08 и 41/09), члана 40. Статута општине Сврљиг ("Службени лист града Ниша", бр. 21/2019) и члана 7. Одлуке о спровођењу комасације у деловима катастарских општина Плужина и Нишевац, општина Сврљиг („Службени лист града Ниша“, број 110/2020),

Скупштина општине Сврљиг, на седници одржаној дана 31.03.2021. године, донела је

О Д Л У К У О НАЧЕЛИМА КОМАСАЦИЈЕ У ДЕЛОВИМА КАТАСТАРСКИХ ОПШТИНА ПЛУЖИНА И НИШЕВАЦ, ОПШТИНА СВРЉИГ

I ОПШТЕ ОДРЕДБЕ

Члан 1.

Овим начелима уређује се:

1. Предмет комасације;
2. Утврђивање фактичког стања;

3. Принципи расподеле земљишта комасационе масе и груписања земљишта учесника комасације;

4. Комасациона процена вредности земљишта;

5. Пројекат мреже пољских путева;

6. Вишегодишњи засади и стални објекти;

7. Обезбеђење земљишта за заједничке потребе;

8. Време и начин привремене

примопредаје земљишта из комасационе масе;

9. Трошкови комасације;

10. Решење о расподели комасационе масе;

11. Остале одредбе.

Члан 2.

Комасацију у у деловима катастарских општина Плужина и Нишевац, општина Сврљиг спроводи Комисија за комасацију (у даљем тексту: Комисија) формирана одлуком Скупштина општине Сврљиг, број 461-17/2020 од 03.12.2020.год.

Члан 3.

У поступку комасације сви учесници комасације су равноправни, без обзира на величину поседа и квалитет земљишта којег су унели у комасациону масу и без обзира да ли се ради о имаоцима права својине на земљишту у јавној (државној), задружној и приватној својини.

Члан 4.

Све радње у поступку комасације Комисија за комасацију и извођачи радова врше јавно, уз учешће учесника комасације.

Учесници комасације у току целог поступка комасације имају право увида у писмене исправе (записнике о утврђивању фактичког стања, исказе земљишта, прегледне планове комасационе процене, мреже пољских путева) и осталу документацију.

Комисија је дужна да учеснику комасације пружи сва потребна обавештења и да на увид податке у вези са комасацијом.

У току поступка комасације учесници комасације могу подносити приговоре и друга правна средства у, складу за законом.

Члан 5.

У поступку комасације није допуштен повраћај у пређашње стање и обнова поступка.

II ПРЕДМЕТ КОМАСАЦИЈЕ

Члан 6.

Предмет комасације су сва земљишта у ванграђевинском реону (пољопривредна, шумска и земљишта под објектима) у деловима

катастарских општина Плужина и Нишевац, општина Сврљиг.

III УТВРЂИВАЊЕ ФАКТИЧКОГ СТАЊА

Члан 7.

Подаци о праву својине и другим правима на земљишту и објектима који се уносе у комасациону масу, узимају се са стањем из катастра непокретности који води Служба за катастар непокретности у Сврљигу, Републичког геодетског завода, или се узимају на основу фактичког стања. Ако је фактичко стање на терену спорно у погледу права својине и других права и не слаже се са стањем у катастру непокретности, земљиште и објекти ће се унети у комасациону масу на основу фактичког стања. У поступку утврђивања фактичког стања могу се, без такси и пореза, вршити:

- измена података о имаоцима права на непокретностима,
- споразумна замена парцела-земљишта,
- поклони парцела-земљишта,
- спровођење уговора о промету који нису имали прописану форму (писани без судске овере и усмени који су у целости извршени),
- оставинска расправа (само у случају ако су присутни сви наследници и ако споразумно одреде деобу и начин деобе),
- уговори о доживотном издржавању;
- брисање права плодоуживања,
- пренос права на основу изјава сведока о одржају,
- развргнуће имовинских (сувласничких) заједница,
- остали случајеви који се откривају у у поступку утврђивања фактичког стања (откривање ништавих уговора и др.).

Радње из става 2. овог члана се могу вршити до завршетка поступка утврђивања фактичког стања.

Утврђено фактичко стање се уноси у Записник о утврђивању фактичког стања, кога потписују учесници у поступку и председник Комисије за комасацију или председник подкомисије за утврђивање фактичког стања који је овлашћен од стране Комисије за комасацију.

Спорове услед неслагања фактичког и правног стања решава надлежни суд.

IV ПРИНЦИПИ РАСПОДЕЛЕ ЗЕМЉИШТА КОМАСАЦИОНЕ МАСЕ И ГРУПИСАЊА ПОЉОПРИВРЕДНОГ ЗЕМЉИШТА УЧЕСНИКА КОМАСАЦИЈЕ

Општи принципи расподеле земљишта комасационе масе и груписања поседа

Члан 8.

Сваки власник земљишта добија из комасационе масе земљиште одговарајуће вредности и удаљености од насеља, као и положаја који пружа приближно једнаке могућности у погледу начина обраде које је имао пре комасације.

Просечна удаљеност се цени на основу укупне удаљености свих земљишта које је учесник комасације унео и земљишта које је добио из комасационе масе.

При расподели земљишта из комасационе масе сваки учесник комасације мора да добије што боље заокружено земљиште, земљиште правилнијег облика и на мањем броју места него што је унео у комасациону масу уколико је унео земљиште на два или више места.

Члан 16.

Укупна вредност земљишта које се даје из комасационе масе не може бити мања нити већа од 10% од укупне вредности земљишта унетог у комасациону масу (укључујући и умањење за заједничке потребе), а укупна површина земљишта која се даје из комасационе масе не може бити мања нити већа од 20% од укупне површине земљишта унетог у комасациону масу, осим ако се комисија и учесник комасације другачије не споразумеју.

Ако учесник комасације добије из комасационе масе већу вредност земљишта од унетог, умањеног за износ одбитка за заједничке потребе, разлику плаћа у новцу, односно ако добије мању вредност земљишта од унетог по одбитку за заједничке потребе, разлика му се исплаћује у новцу.

Решењем о расподели комасационе масе утврђује се висина накнаде за разлику у вредности земљишта унетог у комасациону масу и земљишта добијеног из комасационе масе.

Члан 9.

После усвајања прегледног плана комасационе процене вредности земљишта и пројекта комасације, комисија упознаје сваког учесника комасације са стањем у исказу земљишта, узима његову изјаву о предлогу груписања (жељу) и расподели земљишта које му припада из комасационе масе, и о томе саставља записник.

У записник се уноси и примедба на исказ земљишта.

Члан 10.

Предлог расподеле земљишта из комасационе масе који се приказују на прегледном плану расподеле земљишта, Комисија за комасацију излаже на јавни увид.

Прегледни план расподеле земљишта садржи нарочито: графички приказ пројекта комасације, границе парцела свих учесника комасације са уписаним бројем одговарајућег исказа земљишта.

Рок излагања прегледног плана расподеле земљишта је петнаест дана.

На предлог расподеле земљишта из комасационе масе учесници комасације могу да ставе примедбе.

О примедбама Комисија за комасацију решава све до привремене примопредаје земљишта добијеног из комасационе масе.

Члан 11.

Приликом расподеле комасационе масе настојаће се, уколико је то могуће, да се ранијем власнику поново доделе заливни системи, бунари, вишегодишњи засади уколико су они подигнути или саграђени пре почетка комасације.

Члан 12.

Власници земљишта који поседују земљиште поред тврдох путева, у поступку комасације добиће земљиште уз тврди пут, тј остаће на истој локацији.

Посебне одредбе о груписању земљишта

Члан 13.

Учесници комасације биће позивани на јавну расправу о груписању земљишта коју спроводи Комисија и њена тела.

Члан 14.

Учесници комасације који чине једно домаћинство (родитељ и деца, супружници, браћа и слично) биће наделени по правилу тако да земљиште добију једно уз друго.

Члан 15.

Уколико се чланови свих старачких домаћинстава учесника комасације усагласе, њихово пољопривредно земљиште се може груписати на једном месту и чинити комплекс.

Члан 16.

Поседници земљишта који у поступку утврђивања фактичког стања нису доказали право својине, а земљиште је остало у поседу, као и земљиште власника који нису присуствовали расправи приликом излагања старог (претходног) стања као и приликом утврђивања новог положаја земљишта (лице непознатог боравишта и слично)

лоцираће се по правилу, ако је то могуће, на једном месту.

Члан 17.

Власници могу изразити потребу да приликом наделе земљишта добију посед формиран поред поседа својих сродника или других лица са којима обрађују земљу, а Комисија ће имати у виду овакву потребу учесника комасације.

Члан 18.

Учесници комасације који имају закључен уговор о доживотном издржавању и вишегодишњи уговор о закупу и плодуюживању, лоцираће се по правилу, и уколико је то могуће, уз земљиште даваоца издржавања односно закупопримца или плодуюживаоца.

Члан 19.

Учесници комасације који сачињавају исто пољопривредно газдинство могу од Комисије тражити да им се додели земљиште једно поред другог у циљу лакшег и економичног обрађивања земљишта.

Захтев из става 1. овог члана Комисија је дужна узети у обзир и настојати да се таквим захтевима удовољи, где је то могуће.

Члан 20.

Учесницима комасације који у поступку расподеле комасационе масе нису присуствовали расправи, обезбедиће се земљиште према стању које се води у катастру непокретности.

Члан 20а.

Непокретности обухваћене комасационим подручјем КО Нишевац које представљају локалитете са археолошким налазиштима, обзиром да се ради о добрима од јавног значаја биће наделени Општини Сврљиг као учеснику комасационог поступка.

V КОМАСАЦИОНА ПРОЦЕНА ВРЕДНОСТИ ЗЕМЉИШТА

Члан 21.

У поступку комасационе процене вредности земљишта, земљишта се разврставају у процембене разреде на основу педолошког састава и положаја земљишта као и других услова који су од значаја за утврђивање вредности земљишта.

Земљишта сличног квалитета и положаја сврставају се у посебне разреде.

Број процембених разреда зависи од педолошке разноликости земљишта, а међусобни однос процембених разреда произилази из производне вредности земљишта груписаних по

процембеним разредами и тржишне вредности земљишта.

Подкомисија за комасациону процену земљишта саставља записник о комасационој процени и доставља га Комисији.

Прегледни план комасационе процене и записник о комасационој процени излажу се на јавни увид у трајању од 15 дана.

На Прегледни план комасационе процене и Записник о комасационој процени, учесници комасације за време трајања излагања могу да стављају примедбе.

По истеку рока за излагање на јавни увид Прегледног плана комасационе процене и разматрања примедби, Комисија коначно усваја Прегледни план комасационе процене.

VI ПРОЈЕКАТ МРЕЖЕ ПОЉСКИХ ПУТЕВА

Члан 22.

Мрежа пољских путева ће се изградити на основу главног пројекта.

Прегледни план мреже пољских путева излаже се на јавни увид у трајању од 15 дана у просторијама месне заједнице.

На Прегледни план мреже пољских путева, учесници комасације за време трајања излагања могу да стављају писмене примедбе.

По истеку рока за излагање на јавни увид Прегледног плана мреже пољских путева и разматрања примедби, Комисија коначно усваја Прегледни план.

Пре коначног усвајања Прегледног плана мреже пољских путева Комисија може прибавити мишљење Одбора учесника комасације.

Члан 23.

У поступку пројектовања мреже пољских путева настојаће се да се вишегодишњи засади и трајни објекти уклопе у пројекат мреже пољских путева и неће се рушити без обзира да ли су изграђени са дозволом или без дозволе.

Члан 24.

Земљиште у комасационом подручју које се користи за повртарску производњу (баште) по правилу ће се уклопити у пројекта мреже пољских путева са истом наменом.

VII ВИШЕГОДИШЊИ ЗАСАДИ И СТАЛНИ ОБЈЕКТИ

Члан 25.

Виногради, воћњаци, земљишта под вишегодишњим засадима и земљишта на којима постоје објекти, а не улазе у фактичко стање и следствено томе обухваћени су комасационим подручјем, по правилу остају ранијим власницима, учесницима комасације, а у комасацији се има

евентуално извршити само исправка неправилних међних линија.

Члан 26.

Уколико се груписањем земљишта не може вратити зграда, вишегодишњи засад и слично, исти има право на правичну накнаду у складу са законом.

Ако је земљиште на коме се налази неки објекат, воћњак или виноград одузето неком учеснику комасације у циљу груписања земљишта, онда је ранијем власнику дужан исплатити правичну накнаду нови имаоц права – учесник комасације.

Правична накнада се утврђује посредством Комисије за комасацију на основу споразума бившег власника и новог имаоца права на непокретности.

VIII ОБЕЗБЕЂЕЊЕ ЗЕМЉИШТА ЗА ЗАЈЕДНИЧКЕ ПОТРЕБЕ

Члан 27.

У поступку комасације обезбеђује се земљиште за заједничке потребе насеља (земљишта за изградњу мреже пољских путева и регулацију водотокова, за комуналне и друге потребе насеља).

Земљишта обезбеђују учесници комасације сразмерно унетој површини, односно вредности земљишта и то без накнаде.

Ако се услед смањења мреже путева и водотокова и осталих јавних објеката повећа укупна површина обрадивог земљишта у комасационој маси иста постаје својина општине Сврљиг, односно субјекта кога она одреди.

IX ВРЕМЕ И НАЧИН ПРИВРЕМЕНЕ ПРИМОПРЕДАЈЕ ЗЕМЉИШТА ИЗ КОМАСАЦИОНЕ МАСЕ

Члан 28.

Привремена примопредаја земљишта из комасационе масе отпочеће кад се стекну сви фактички и формално-правни услови, а завршиће се најкасније до 15. новембра друге године комасационог процеса.

Привремена примопредаја земљишта извршиће се пре доношења Решења о расподели комасационе масе, о чему ће Комисија сачинити Записник о привременој примопредаји земљишта.

Члан 29.

Сви учесници комасације дужни су да приликом примопредаје земљишта очисте земљиште које се предаје у комасациону масу. Учесник комасације дужан је да очисти земљиште од пањева, шибља, од сламе, сена, кукурузовине

и сличног до привремене примопредаје земљишта у посед.

Ако учесник комасације не поступи у складу са одредбама из наведених ставова Комисија ће дати налог да се потребни радови изврше на терет тог учесника комасације.

X ТРОШКОВИ КОМАСАЦИЈЕ

Члан 30.

Трошкове геодетско-техничких радова у поступку комасације, трошкове рада Комисије за комасацију и њених подкомисија и трошкове инвестиционих улагања у вези са спровођењем комасације сноси општина Сврљиг.

Под трошковима комасације подразумевају се трошкови оних радњи, односно радова који се искључиво или претежно изводе ради комасације.

Под трошковима инвестиционих улагања подразумевају се нарочито: трошкови изградње нове мреже пољских путева, мањих пропуста на водотоковима изграђених након пројекта нове мреже пољских путева, уклањање објеката, крчење шикара и чишћење и равнање терена.

XI РЕШЕЊЕ О РАСПОДЕЛИ КОМАСАЦИОНЕ МАСЕ

Члан 31.

Комисија доноси решења о расподели комасационе масе.

Против решења о расподели комасационе масе учесник комасације може изјавити жалбу Министарству пољопривреде и заштиту животне средине у року од 15 дана од дана његовог достављања.

Члан 32.

До правноснажности решења о расподели земљишта из комасационе масе, спорови који се у поступку комасације између учесника комасације појаве (сметње поседа привремено додељеног земљишта), и спорови о накнади штете између учесника комасације и извођача радова (штете на усевама и вишегодишњим засадима изазване крчењем и чишћењем терена, ископом водотокова и извођење геодетско-техничких радова) могу да се решавају поравнањем пред Комисијом.

XII ОСТАЛЕ ОДРЕДБЕ

Члан 33.

Учесницима комасације, којима је извођењем радова у поступку комасације, дошло до оштећења њихових парцела, имају право на накнаду за стварну штету уколико је земљиште било приведено култури а не изгубљену добит услед тога што су били спречени у обради свог поседа.

Учесници комасације из претходног става дужни су пријавити штету Комисији за комасацију у року од 30 дана од дана сазнања за штету а најкасније у року од 60 дана од дана настанка штете.

Стварну штету утврђује подкомисија образована од стране Комисије за комасацију, а споразум о накнади штете закључује се између Комисије и оштећеног учесника комасације.

Члан 34.

Све службености установљене на пољопривредном земљишту, престају да постоје.

Члан 35.

Престаће се са употребом и коришћењем старих пољских путева, у моменту увођења у посед наделењеног земљишта.

Члан 36.

Стварни терети уписани на старом поседу учесника комасације преносе се на новодобијено земљиште.

Члан 37.

Учесници комасације могу користити земљиште унето у комасациону масу (стари посед) до тренутка увођења у посед. Након тога земљиште (стари посед) не треба ђубрити, орати и слично у сврху употребе за наредну годину.

Члан 38.

Учесници комасације дужни су да земљиште унето у комасациону масу (стари посед) очисте од кукурузовине, сламе, сена и друго, најдоцније у року до 1. новембра текуће године. Ако учесници комасације не поступи према обавези из претходног става земљиште ће се очистити о трошку учесника.

XIII ЗАВРШНА ОДРЕДБА

Члан 39.

Начела комасације ступају на снагу наредног дана од дана објављивања у „Службеном листу града Ниша“, а примењиваће се од почетка предузимања радњи које се односе на поступак комасације.

I Број: 461-15/2021

У Сврљигу, 31.03.2021. године

СКУПШТИНА ОПШТИНЕ СВРЉИГ

ПРЕДСЕДНИК
Милан Михајловић, с.р.

3.

На основу члана 13. и члана 219. Закона о здравственој заштити (“Службени гласник РС”, број 29/2019) и члана 40. Статута општине Сврљиг (“Службени лист града Ниша”, 21/2019),

Скупштина општине Сврљиг, на седници одржаној дана 31.03.2021. године, донела је

О Д Л У К У

О ИЗМЕНИ ОДЛУКЕ О ОДРЕЂИВАЊУ ДОКТОРА МЕДИЦИНЕ ДОМА ЗДРАВЉА “ДР ЉУБИНКО ЂОРЂЕВИЋ” У СВРЉИГУ ЗА СТРУЧНО УТВРЂИВАЊЕ ВРЕМЕНА И УЗРОКА СМРТИ УМРЛИХ ЛИЦА ИЗВАН ЗДРАВСТВЕНЕ УСТАНОВЕ И ИЗДАВАЊЕ ПОТВРДЕ О СМРТИ

I

У Одлуци о одређивању доктора медицине Дома здравља “Др Љубинко Ђорђевић” у Сврљигу за стручно утврђивање времена и узрока смрти умрлих лица изван здравствене установе и издавање потврде о смрти “ (“Службени лист града Ниша”, број 85/2006 и 60/2010), мења се члан 1. и гласи:

“Одређују се доктори медицине Дома здравља “Др Љубинко Ђорђевић” у Сврљигу за стручно утврђивање времена и узрока смрти умрлих лица изван здравствене установе и издавање потврде о смрти, и то:

1. Мехмедовић др Фуад, специјалиста опште медицине,
2. Вучић др Драгана

II

Ова Одлука ступа на снагу даном доношења, а објавиће се у “Службеном листу града Ниша”.

I Број: 022-15/2021

У Сврљигу, 31.03.2021. год.

СКУПШТИНА ОПШТИНЕ СВРЉИГ

ПРЕДСЕДНИК
Милан Михајловић, с.р.

4.

На основу члана 100. Закона о планирању изградњи („Службени гласник РС“, бр. 72/2009, 81/2009-испр.; 64/2010- одлука УС, 24/2011, 121/2012, 42/2013- одлука УС, 50/2013-одлука УС, 98/2013-одлука УС, 132/2014, 145/2014, 83/2013, 31/2019, 37/2019-др.закон и 9/2020), члана 32. тачка 6. Закона о локалној самоуправи („Службени гласник РС“, бр. 129/2007, 83/2014. др.закон, 101/2016. - др.закон и 47/2018) и члана 40. Статута општине Сврљиг („Службени лист града Ниша“, бр. 21/2019),

Скупштина општине Сврљиг је, на седници одржаној дана 31.03.2021. године, донела

О Д Л У К У
О ИЗМЕНАМА И ДОПУНАМА ОДЛУКЕ О
ОТУЂЕЊУ И ДАВАЊУ У ЗАКУП
ГРАЂЕВИНСКОГ ЗЕМЉИШТА

Члан 1.

Мења се и допуњује члан 56. Одлуке о отуђење и давању у закуп грађевинског земљишта („Службени лист града Ниша“, бр. 45/2014 и 102/2018), тако да сада гласи:

„Грађевинско земљиште се може отуђити односно дати у закуп непосредном погодбом у случајевима одређеним Законом:

1). изградње објеката за потребе обављања послова из надлежности државних органа и организација, органа јединица територијалне аутономије и локалне самоуправе, као и других објеката у јавној својини,

2). исправке граница суседних и катастарских парцела,

3). формирања грађевинске парцеле ради одређивања земљишта за редовну употребу,

4). ради реализације инвестиционог пројекта којим се унапређује локални економски развој, по цени која је мања од тржишне цене или без накнаде, уз претходно прибављену сагласност Владе Републике Србије, као и ради испуњавања уговорних обавеза насталих до дана ступања на снагу Закона о планирању и изградњи, по основу уговора у коме је Република Србија једна од уговорних страна, ако се ради о реализацији пројекта за изградњу објеката од значаја за Републику Србију, када се ради о међусобном

располагању између власника грађевинског земљишта у јавној својини, ради изградње објеката за који се издаје привремена грађевинска дозвола, у случају давања концесије или поверавања комуналне делатности у складу са посебним законима и ради остваривања јавно-приватног партнерства,

5). споразумног давања земљишта ранијем власнику непокретности којс је била предмет експропријације у складу са прописима о експропријацији,

6). отуђења неизграђеног грађевинског земљишта у поступку враћања одузете имовине и обештећења у складу са посебним законом,

7). размене грађевинског земљишта у случају расељавања породичног стамбеног објекта који се налази на нестабилном терену са активним геодинамичким процесом који узрокује померање тла,

8). отуђења грађевинског земљишта другом сувласнику на истој непокретности, по праву прече куповине, у складу са законом којим се уређују основе својинско-правних односа и промет непокретности и

9). размене грађевинског земљишта“.

Члан 2.

Мења се члан 63. став 3. тако да гласи: „Почетни износ за давање у закуп неизграђеног грађевинског земљишта у јавној својини утврђује се као 2,5% од почетне цене за отуђење утврђене у члану 62. ове Одлуке, на месечном нивоу“.

Члан 3.

Одлука у осталом делу остаје неизмењена.

Члан 4.

Одлука ступа на снагу наредног дана од дана објављивања у „Службеном листу града Ниша“.

І Број: 463-13/2021

У Сврљигу, 31.03.2021. год.

СКУПШТИНА ОПШТИНЕ СВРЉИГ

ПРЕДСЕДНИК
Милан Михајловић, с.р.

5.

На основу члана 40. Статута општине Сврљиг ("Службени лист града Ниша", бр. 21/2019), а у вези са чланом 6. Решења о образовању Комисије за спровођење комасације у у деловима катастарских општина Плужина и Нишевац, општина Сврљиг,

Скупштина општине Сврљиг, на седници одржаној дана 31.03.2021. године, донела је

П Р А В И Л Н И К
О НАКНАДАМА ЗА РАД КОМИСИЈЕ ЗА
СПРОВОЂЕЊЕ ПОСТУПКА
КОМАСАЦИЈЕ У ДЕЛОВИМА
КАТАСТАРСКИХ ОПШТИНА ПЛУЖИНА И
НИШЕВАЦ, ОПШТИНА СВРЉИГ

Члан 1.

Овим правилником утврђује се висина накнаде за рад чланова Комисије за спровођење поступка комасације (у даљем тексту: Комисија), секретара Комисије, чланова поткомисија, стручних радних тела и других лица ангажованих на обављању административно техничких послова од стране Комисије, приликом спровођења поступка комасације.

Члан 2.

Председнику и члановима Комисије, секретару Комисије, члановима поткомисија и стручних радних тела за предузимање одређених радњи у поступку комасације и другим лицима (службена лица, и др.) ангажованих од стране Комисије на обављању административно-техничких послова, припада накнада за време проведено на пословима комасације и у вези са тим пословима, као и накнада трошкова превоза под условима и на начин утврђен овим правилником.

Члан 3.

Председнику и заменику председника Комисије, припада накнада за рад у висини од 4.000,00 динара, у нето износу, док осталим члановима Комисије, секретару Комисије, члановима поткомисија и других тела које именује Комисија припада накнада за рад у висини од 3.000,00 динара, у нето износу.

Члан 4.

Накнада из члана 3. овог правилника утврђује се зависно од времена проведеног на пословима комасације. За рад који траје мање од осам часова дневно, а више од четири часа дневно, накнада се умањује за 50 %. Исплата накнада из члана 3. вршиће се од почетка

предузимања радњи које се односе на поступак комасације и радњи предузетих од стране комисија и поткомисија.

Члан 5.

Превоз лица из члана 2. овог Правилника организује Скупштина општине Сврљиг. Уколико лица из члана 2. овог правилника користе услуге јавног превоза припада им накнада трошкова превоза на рад и са рада, у висини цене превоза у јавном саобраћају на територији општине Сврљиг, уколико користе сопствени превоз исти ће се обрачунавати у односу на пређене километре од места становања до места извођења радова у поступку комасације.

Члан 6.

Исплата накнаде утврђене овим правилником вршиће се по овереним исплатним листовима Председника Комисије, односно у његовом одсуству заменика председника Комисије, на терет трошкова комасационог поступка са предметне позиције 77 екон. клас. 423, Буџета општине Сврљиг.

Члан 7.

Евиденцију и записник о времену проведеном на пословима комасације и у вези тих послова за лица из члана 2. овог правилника, као и исплатне листе из члана 6. овог правилника води секретар Комисије.

Обрачун и исплату накнада врши Одељење за буџет, финансије и привреду општинске управе Сврљига, најкасније до 10. у месецу за претходни месец.

Члан 8.

Овај Правилник ступа на снагу наредног дана од дана објављивања у „Службеном листу града Ниша“, а примењиваће се од почетка предузимања радњи које се односе на поступак комасације.

I Број: 461-14/2021

У Сврљигу, 31.03.2021. год.

СКУПШТИНА ОПШТИНЕ СВРЉИГ

ПРЕДСЕДНИК
Милан Михајловић, с.р.

6.

На основу члана 40. Статута општине Сврљиг („Службени лист града Ниша“, Број 21/2019), Скупштина општине Сврљиг на седници од 31.03.2021. године, донела је

**ЛОКАЛНИ АКЦИОНИ ПЛАН ЗАПОШЉАВАЊА
ОПШТИНЕ СВРЉИГ ЗА 2021.-2023.****Увод**

Акционим планом запошљавања општине Сврљиг за 2021.-2023 год. дефинишу се циљеви и приоритети политике запошљавања у 2021.-2023 години и утврђују програми и мере које ће се реализовати, како би се достигли постављени циљеви и омогућило повећање запослености на територији општине Сврљиг.

Правни основ за доношење Акционог плана представља Закон о запошљавању и осигурању за случај незапослености (Службени гласник Републике Србије“, број: 36/2009, 88/2010, 38/2015 и 113/2017) којом је утврђено да надлежни орган локалне самоуправе може по прибављеном мишљењу Локалног савета за запошљавање усвојити локални акциони план запошљавања.

Акциони план садржи све елементе предвиђене Законом о запошљавању и осигурању за случај незапослености: - макроекономски оквир за стварање и примену политике запошљавања, стање и токове на тржишту рада за наредну годину, - циљеве и приоритете политике запошљавања, - програме и мере активне политике запошљавања за наредну годину са одговорностима за њихово спровођење и потребним средствима, - финансијски оквир за политику запошљавања и изворе финансирања, - носиоце послова реализације Акционог плана, - категорије теже запошљивих лица који имају приоритет у укључивању у мере активне политике запошљавања, - индикаторе успешности реализације програма и мера и друге елементе.

Циљеви активне политике запошљавања у 2021.-2023 години, усмерени су на:

1. повећање запослености,
2. улагање у људски капитал,
3. социјалну инклузију.

Приоритети за 2021-2023. год. првенствено су усмерени на улагање у људски капитал, подстицање социјалне инклузије на тржишту рада и отварање нових радних места.

У том смислу, уважавајући смернице и препоруке европске политике запошљавања, акционим планом се утврђују приоритети активне политике запошљавања за 2021-2023. годину и то су:

1. отварање нових радних места
2. спровођење стручног усавршавања и стицања додатних знања и вештина у циљу добијања квалификоване радне снаге,
3. реализовање програма стручног оспособљавања младих који први пут заснивају радни однос,
4. подстицање запошљавања теже запошљивих група незапослених лица и рањивих категорија,
5. унапређење социјалног дијалога на територији општине.

Приоритети политике запошљавања за 2021. -2023 .годину произишли су из реалних потреба и њихова реализација захтева укључивање свих институција и социјалних партнера.

Представљање општине Сврљиг

Основни подаци о Сврљигу

Општина Сврљиг је [општина у Републици Србији](#). Налази се у [Источној Србији](#) и припада [Нишавском округу](#). По званичним подацима из 2011. Општина заузима површину од 497 [км²](#) и има 14.224 становника.

НИШАВСКИ ОКРУГ



ОПШТИНА СВРЉИГ



На 25 км североисточно од Ниша налази се општина Сврљиг. Административни центар општине је насеље Сврљиг са 7.543 становника.

Географски, Сврљиг је смештен у котлини између планинских венаца Сврљишких планина коју пресеца долина реке Сврљишки Тимок, тако да висија чини око 70% територије Општине, па је ово подручје типично брдско-планинског типа. Сврљишка котлина представља индивидуалну предеону географску целину у источној Србији.

Ова област обухвата претежни део слива Сврљишког Тимока, леве саставнице Белог Тимока. Лежи између планинског венца Сврљишких планина (Зелени врх 1.334 м) на југу, огранка Пајешког камена (1.074 м), на истоку, планине Тресибаве (786 м) на северу и Калафата и његових огранака (839 м) на западу. На северозападу је ограничена пределом Голак, на северу књажевачком котлином, на истоку Заглавком, на југу Белопаланачком котлином, а затим облашћу Сићевачке клисуре, Нишком и Алексиначком котлином, на југу и југозападу. Сврљишка котлина је једна од најмаркатнијих попречних котлина у карпатско-балканском луку источне Србије и једна од пространијих котлина у Србији уопште. Котлинске и административне границе општине се углавном подударају.

Општину поред административног центра чине још 38 насеља, и то:

- | | | | |
|--------------------------------|---------------------------------|-------------------------------|--------------------------------|
| 1. Белоиње | 10. Гушевац | 19. Лозан | 29. Пирковац |
| 2. Бурдимо | 11. Давидовац | 20. Луково | 30. Плужина |
| 3. Бучум | 12. Драјинац | 21. Манојлица | 31. Попшица |
| 4. Варош | 13. Ђуринац | 22. Мерџелат | 32. Преконога |
| 5. Влахово | 14. Жељево | 23. Мечји До | 33. Радмировац |
| 6. Галибабинац | 15. Извор | 24. Нишевац | 34. Рибаре |
| 7. Гојмановац | 16. Копајкошара | 25. Околиште | 35. Сливје |
| 8. Грбавче | 17. Лабуково | 26. Округлица | 36. Тијовац |
| 9. Гулијан | 18. Лалинац | 27. Палилула | 37. Црнољевица |
| | | 28. Периш | 38. Шљивовик |

Кроз општину Сврљиг пролази државни пут IV реда ознака пута 35 Ниш – Зајечар и државни пут IIA реда 222 и 223 Сврљиг – Бела Паланка, као и железничка пруга Ниш – Прахово. На 30-ак км од Сврљига налази се нишки аеродром Констанин Велики и пролази ауто пут E-75 Београд – Скопље.



Један саобраћајни правац иде и из Ниша, преко Грамаде и преко Тресибабе, до Књажевца. Међутим, и Сврљишком клисуром могуће су саобраћајне везе са Књажевачком котлином, нарочито железницом. То је једина клисурска веза између ове две суседне области.

Сврљиг је од Београда удаљен око 260 километара, североисточно је од Ниша 25 километара. Он је на пола пута између Ниша и Књажевца, на државном путу према Зајечару, Неготину, Бору.

Природни ресурси

Пољопривредно земљиште Сврљига заузима површину од око 450 км², од чега је око 310 км² под обрадивим површинама, док шуме заузимају површину од око 140 км². Пошто га карактерише умерено-

континентална клима сврљишки крај обилује природним лепотама које су по својој разноликости и лепоти веома ретке.

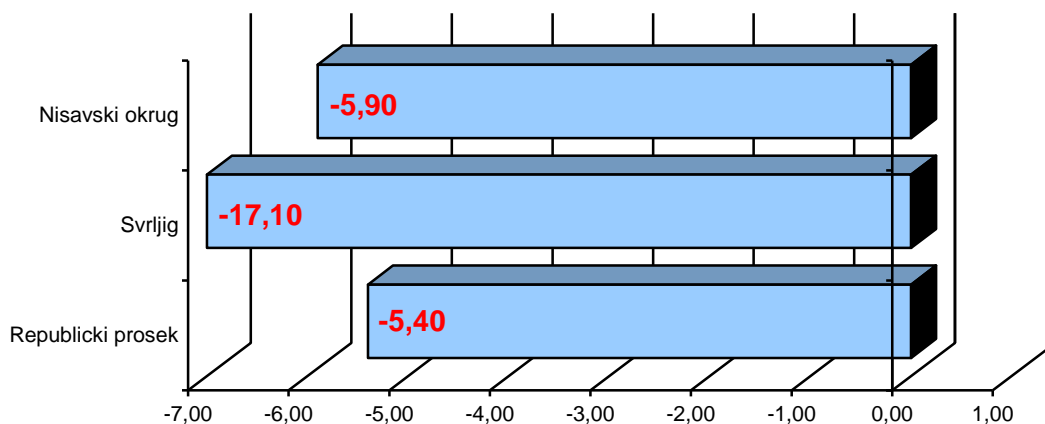
Становништво

Последњи попис из 2011 године је показао да у општини Сврљиг живи 14224 становника (28,62 становник/км²), у 5.466 домаћинстава.

Према попису из 2002. године општина Сврљиг је имала 17.284 становника (34,71 становник/км²) у 6.580 домаћинстава.

Територијална јединица	Становништво укупно		Пораст или пад броја становника 2002-2011			просечан годишњи пад на 1000 становника у 2018.
	2002.	2011.	укупно	просечно годишње	просечан годишњи пад на 1000 становника	
Република Србија	7.498.001	7.186.862	-311.139	-34.571	-4,25	-5,40
Нишавски округ	381.757	376.319	-5.438	-604	-1,43	-5,90
Општина Сврљиг	17.284	14.224	-3.060	-340	-17,70	-17,10

Prosecan godisnji pad stanovništva na 1000 stanovnika



Општина Сврљиг је "стара" општина у којој преко 50% становника чине старији од 50 година, а старији од 60 година чине 41,60% становништва. Да ова општина постаје све старија постаје очигледније ако се упореди старосна структура становништва по годинама за које постоје подаци:

Категорија	1991. год.		2002. год.		2011. год.	
	број	%	број	%	број	%
до 18	3.086	14.90	2.123	12.30	1.969	13,80
19-60	11.650	56.30	8.760	50.70	6.352	44,60
60+	5.961	28.80	6.370	37.00	5.928	41,60

Што се тиче образовне структуре становништва она је врло неповољна по општину Сврљиг. Следећа табела показује процентуалну образовну структуру.

	Укупно	Становништво са:			Учешће становништва са:		
		средњом школом	вишом школом	високом школом	средњом школом (%)	вишом школом (%)	високом школом (%)
Република Србија	7.186.862	3.015.092	348.335	652.234	41,95	4,84	9,07
Нишавски округ	376.319	160.599	20.517	37.775	42,67	5,45	10,03
Општина Сврљиг	14.224	4.832	417	373	33,97	2,91	2,62

Локална самоуправа

Скупштина општине Сврљиг је представнички орган који врши основне функције локалне власти, утврђене законом и Статутом општине. Скупштина општине има 27 одборника који се бирају на локалним изборима, на четири године.

Општинско веће има 7 чланова.

Општинска управа има 53 запослених који су организовани по службама.

Интернет презентација

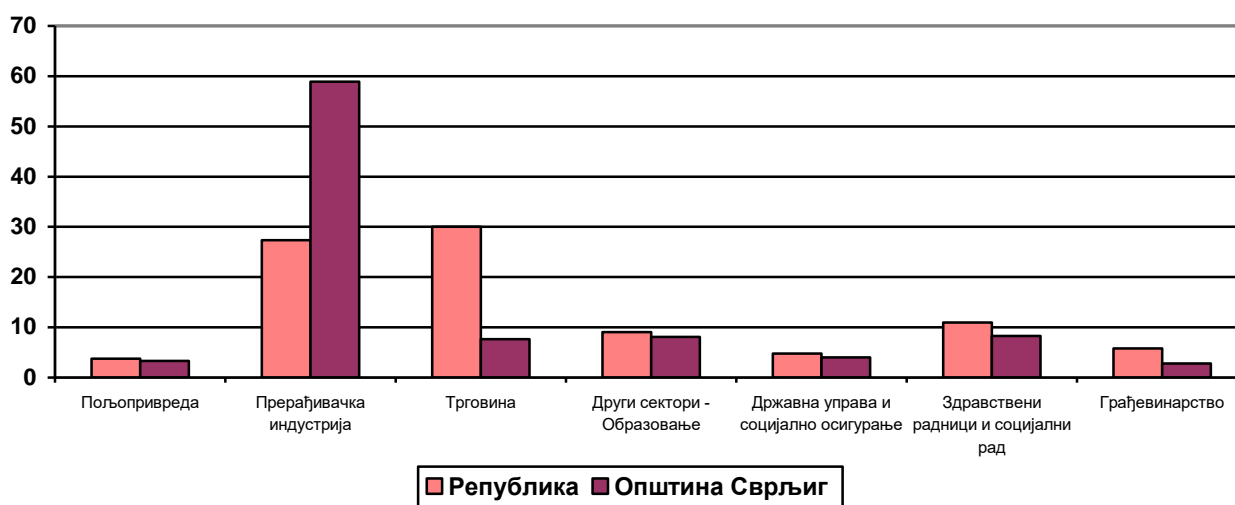
Општина Сврљиг има своју званичну Интернет презентацију на адреси: www.svrljig.rs. На њој се могу наћи основни подаци о самој општини, локалној самоуправи, привреди и друштвеним делатностима. Приказане су и кратке биографије историјских ликова са територије Општине, као и цркве и манастири. На презентацији се могу наћи и најновије вести од значаја за Општину, а може се остварити контакт са надлежнима у Општини путем електронске поште.

Економски развој

Економски развој општине Сврљиг првенствено је базиран на развоју пољопривреде и МСП и предузетништва.

Укупан број запослених на територији општине Сврљиг по подацима из 2019. (задњи доступни статистички подаци) године је 2.833.

Удео појединих привредних сектора посматрано према броју запослених радника



На основу ове табеле закључујемо да је у општини Сврљиг најразвијенији прерађивачки сектор. Међутим осим предузетника и код њих запослених радника, на овом месту нису приказана ни пољопривредна газдинства као основа за будући развој МСП у пољопривреди.

И локацијски коефицијент – коефицијент специјализације радне снаге, не приказује пољопривредна газдинства, па се не добија довољно тачна слика о специјализацији радне снаге на територији општине Сврљиг.

Становништво, образовање и квалитет живота

На основу индикатора становништва, образовања и квалитета живота види се да општина Сврљиг има велики проблем са депопулацијом, да је просечан годишњи пад становништва 17,1 на 1.000 становника.

Заштита животне средине

За индикаторе заштите животне средине и утицаја постојећих МСП и предузетника на околину нема података. Један од предуслова организованог развоја МСП (мала и средња предузећа) и предузетништва на територији Општине је и развој система мониторинга њиховог утицаја на животну средину.

Економски развој

Тренутна ситуација

Број привредних друштава:

	2016	2017	2018	2019	2020
01. Активних	112	109	114	116	116
02. Новооснованих	5	3	5	10	3
03. Брисаних / угашених	4	4	3	16	3

Број предузетника

	2016	2017	2018	2019	2020
01. Активних	340	343	353	378	383
02. Новооснованих	40	58	49	68	20
03. Брисаних / угашених	39	56	41	44	14

Из приложених табела се види да је број привредних друштава на приближно истом нивоу као претходних година.

У општини Сврљиг незапосленост се у просеку креће око 95 незапослених на 1.000 становника. Последњих година се ради на систематској и организованој активности у области пољопривредне производње (сточарства, воћарства, а нарочито сакупљања шумских плодова и лековитог биља) и агробизнису, уз напомену да $\frac{3}{4}$ од укупне површине општине Сврљиг представљају обрадиве површине и површине под шумама.

Као пут ка превазилажењу економских проблема са којима се суочава општина, пружа се могућност у погледу већег искоришћења расположивих ресурса из области пољопривреде, прераде пољопривредних производа, туризма, лова и риболова, саобраћаја и транспорта, грађевинске делатности уз оживљавање и развој средњих и малих производних предузећа.

Пољопривреда

Иницирање и покретање циклуса привредних активности, најефикасније и најбоље се може осигурати ако се најпре, приступи улагањима у обнову и развој пољопривреде. Разлог за овакву тврдњу лежи у чињеници да овај сектор привређивања располаже највећим ресурсима, које треба паметно и рационално искористити и што од овог посла своју егзистенцију остварује највећи део привредно активног становништва на територији општине Сврљиг.

Укупна површина општине Сврљиг износи 497 км² од чега пољопривредне површине износе 32.115 ха, а укупно обрасле шумске површине износе 17.780 ха.

По подацима Републичког завода за статистику општина располаже са 32.115 ха коришћених пољопривредних површина (пољопривредна друштва, задруге и породична газдинства). Од овог броја, у породичним газдинствима је 24.731 ха, односно 77,00% од укупно коришћених пољопривредних површина

Структура коришћења пољопривредног земљишта

	Жито	Повртарство	Крмно биље	Воћњаци	Виногради	Ливаде и пашњаци
ха	3.917	950	1.995	655	39	8.382

Као што се из предходне табеле види највећи део пољопривредног земљишта се користи као ливаде и пашњаци, али и за узгој жита и крмног биље.

Већ на основу структуре коришћења земљишта јасно је да је сточарство доминантна пољопривредна делатност у општини Сврљиг.

Што се сточарства тиче у општини Сврљиг подаци показују да је општина негде на нивоу сточарске производње Нишавског округа. Сточарство је веома важна област пољопривреде, из које се добијају висококвалитетне животне намирнице и други производи, који представљају важне сировине за већи број индустријских грана и домаћу радиност (месо, млеко, јаја, маст, мед, сировине за индустрију одеће и обуће, вуна, кожа, крзно, перје итд.). Сточарство утиче на развој биљне производње, јер се око три четвртине ове производње утроши на исхрану стоке, уз напомену да добар део те биљне масе човек не би био у стању да искористи на други начин.

Стање по попису из 2012. године

	Број говеда на 100 ха пољ. површине	Број свиња на 100 ха пољ. површине	Број оваца на 100 ха пољ. површине
Република Србија	26	99	51
Нишавски округ	30	112	48
Општина Сврљиг	19	48	80

Поред стандардних пољопривредних грана у општини Сврљиг је развијено и пчеларство, као и прикупљање лековитог биља. Ове две гране треба додатним мерама стимулисати како би наставиле свој развој.

Туризам

Од потенцијала за развој МСП у туризму у општини Сврљиг постоје услови за развој:

- руралног туризма
- излетничког туризма
- ловног туризма
- туризма везаног за организацију манифестација

У оквиру руралног туризма неопходно је организовати едукације и извршити попис и категоризацију смештаја домаћинстава заинтересованих за развој туризма.

У области излетничког туризма општина Сврљиг поседује на својој територији 3 пећине.

Преконошка пећина



Попшичка пећина



Пећина "Самар" Копајкошара



Од манифестација које се могу ставити у функцију развоја туризма су:

- Белмужијада
- Видовдански трунир
- Сабор гајдаша
- Дечији фестивал
- *Back 2 the village*
- Јанијада

I. СТАЊЕ НА ТРЖИШТУ РАДА И ЗАКОНСКИ ОКВИР**Стање на тржишту рада**

Просечан број запослених у 2019.-ој години (задњи доступни статистички подаци) износи 2.833 становника.

Територија	Незапослен и стање 30.11.2020.	Незапослен и стање 31.12.2019.	Незапослени стање 31.12.2018.	Запослени (подаци РЗС), просек 2019.
НИШАВСКИ ОКРУГ	36042	34694	37020	108798
Ражањ	614	576	549	1586
Алексинач	5683	6121	7027	11388
Гаџин Хан	960	908	1018	1647
Сврљиг	1555	1200	1473	2833
Мерошина	1570	1614	1862	3041
Дољевац	963	917	1407	4576
Ниш	24697	23358	24169	83728

Структура незапослених**Број и полна структура незапослених, преглед по годинама**

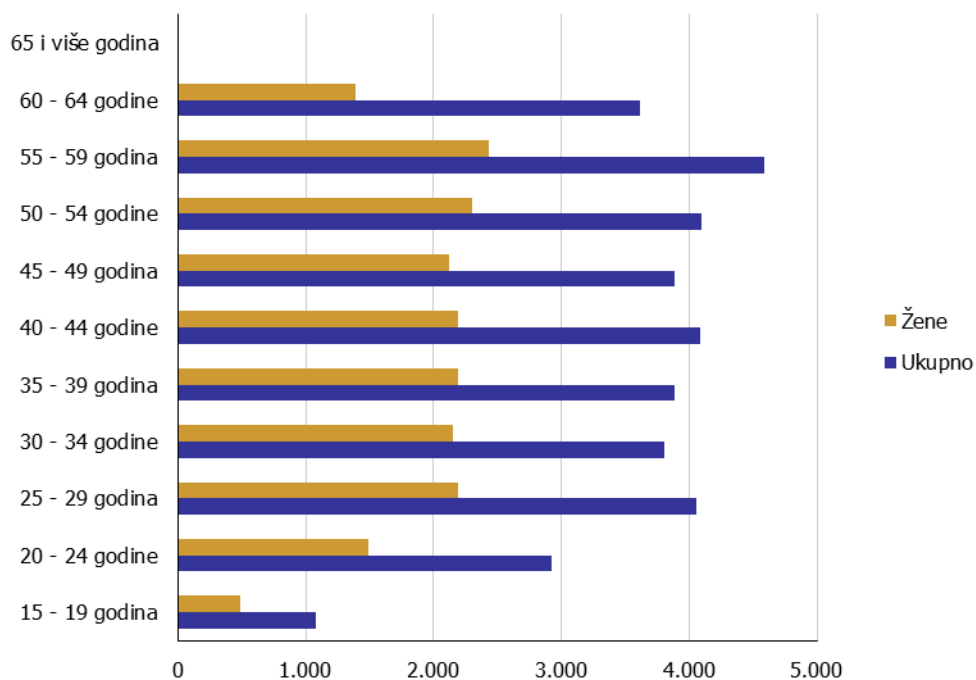
	2008	2009	2010	2012	2013	2014	2015	2016	2017	2018	2019	2020
Незапослени - укупно	1654	1474	1587	2058	2090	1809	1625	1622	1735	1473	1200	1555
Незапослени - жене	813	676	700	946	905	797	726	738	857	715	602	812
Незапослени - мушкарци	841	798	887	1112	1185	1012	899	884	878	878	598	743

Квалификациона структура**Незапослени према степену образовања, новембар 2020.**

	Општина Сврљиг
Укупно	1555
I степен стручне спреме	507
II степен стручне спреме	10
III степен стручне спреме	460
IV степен стручне спреме	439
V степен стручне спреме	3
VI – 1 степен стручне спреме	22
VI – 2 степен стручне спреме	25
VII-1 степен стручне спреме	89
VII– 2 степен стручне спреме	0
VIII степен стручне спреме	0

Незапослени према старосној структури**Незапослени према старосној структури и полу, новембар 2020**

Број година	Општина	Жене
УКУПНО	1555	812
15 – 19 година	72	32
20 – 24 године	122	66
25 - 29 година	146	86
30 – 34 године	158	85
35 - 39 година	136	95
40 - 44 године	164	85
45 - 49 година	175	89
50 -54 године	205	105
55 -59 година	214	108
60 – 64 године	163	61
65 и више година	0	0

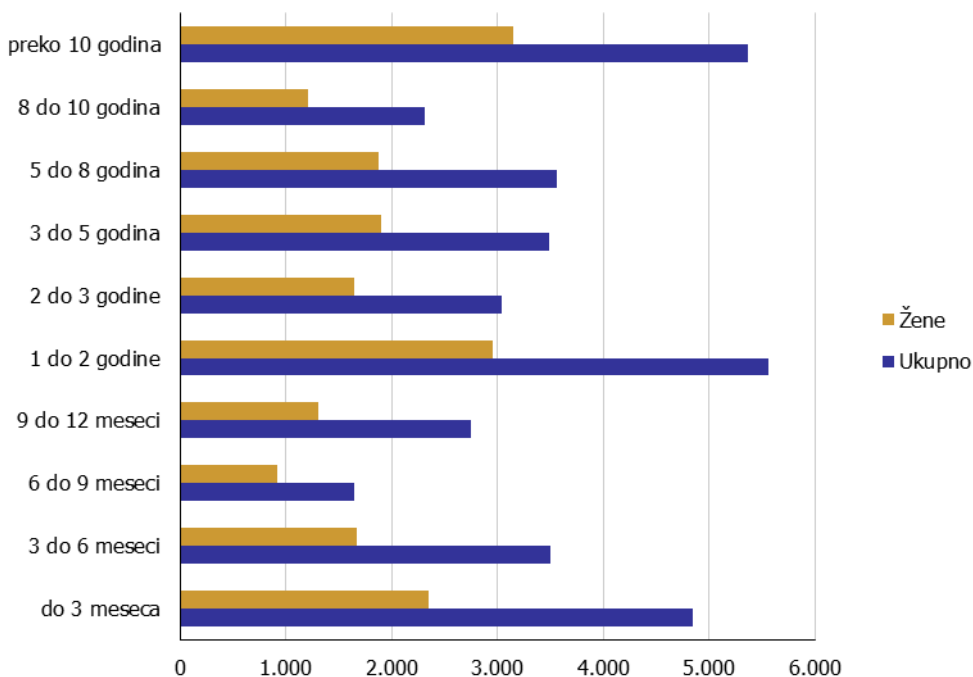


Графикон – Незапослена лица према старости и полу на крају месеца Новембра 2020. године (регион)

Незапослени према дужини чекања**Незапослени према дужини чекања, новембар 2020**

	Општина Сврљиг	Жене
УКУПНО	1555	812
До 3 месеца	285	160
3 до 6 месеци	156	63
6 до 9 месеци	68	37
9 до 12 месеци	110	49
1 до 2 године	218	111
2 до 3 године	100	58
3 до 5 година	144	72
5 до 8 година	184	98

8 до 10 година	99	51
Преко 10 година	191	113

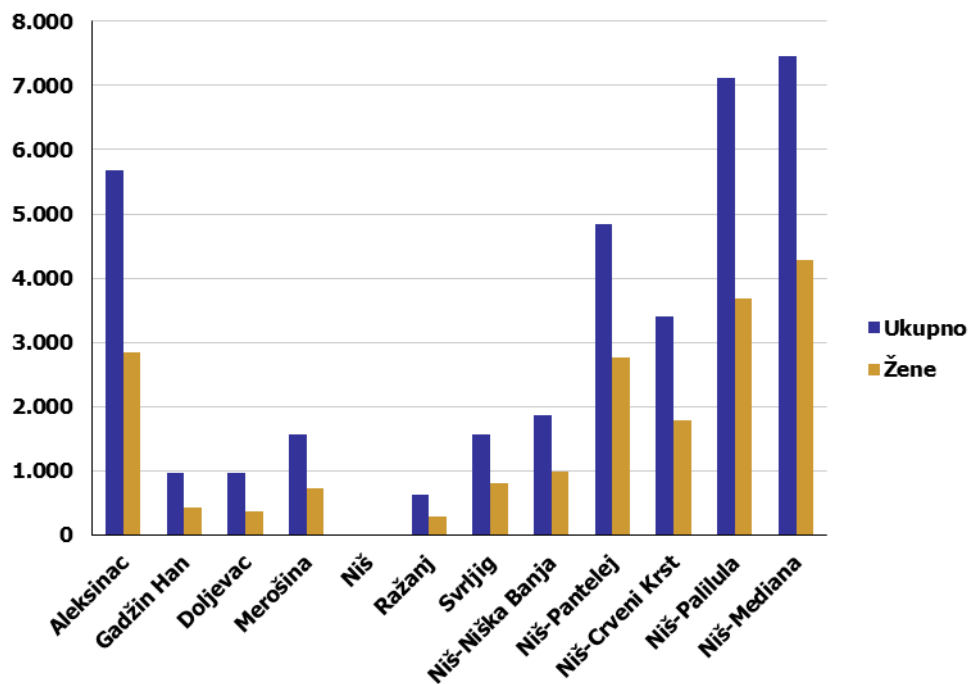


Графикон – Незапослена лица према трајању незапослености и полу на крају Новембра 2020. године (регион)

Незапослена лица по месецима и полу

Број незапослених лица		Округ: 20 - Нишавски	
		71064	
		Сврљиг	
Просек за 2019. годину	Укупно	1.362	
	Жене	653	
XI 2019	Укупно	1.197	
	Жене	583	
XII 2019	Укупно	1.200	
	Жене	602	
I 2020	Укупно	1.293	
	Жене	655	
II 2020	Укупно	1.352	
	Жене	698	
III 2020	Укупно	1.367	
	Жене	703	
IV 2020	Укупно	1.373	
	Жене	708	
V 2020	Укупно	1.457	
	Жене	757	
VI 2020	Укупно	1.527	
	Жене	778	

VII 2020	Укупно	1.371
	Жене	678
VIII 2020	Укупно	1.404
	Жене	703
IX 2020	Укупно	1.416
	Жене	711
X 2020	Укупно	1.556
	Жене	806
XI 2020	Укупно	1.555
	Жене	812
Индекси	XI 2020 / XI 2019	129,91
	XI 2020 / XII 2019	129,58
	XI 2020 / X 2020	99,94



Графикон – Незапослена лица по полу у XI 2020. Године

Заснивање радног односа по месецима

Svrlijig		
Просек за 2019. годину	Укупно	31
XI 2019	Укупно	6
XII 2019	Укупно	16
I 2020	Укупно	15
II 2020	Укупно	7
III 2020	Укупно	7
IV 2020	Укупно	3
V 2020	Укупно	9

VI 2020	Укупно	6
VII 2020	Укупно	9
VIII 2020	Укупно	0
IX 2020	Укупно	0
X 2020	Укупно	0
XI 2020	Укупно	0

Сива економија

Рад у сивој економији у РС повезује се са ниским зарадама, сиромаштвом и угроженошћу. Од укупног броја запослених који су испод границе сиромаштва, преко 70% их је радило у сивој економији. Код послодаваца који послују у сивој економији највише се запошљавају на радним местима помоћне и неквалификоване радне снаге. Рад на црно који је распрострањен међу младима опада са вишим старосним добом и стицањем радног искуства, а не често због обезбеђења голе егзистенције породице укључење у овакав посао не подразумева степен образовања.

Правни и институционални оквир

Правни основ за доношење Акционог плана представља Закон о запошљавању и осигурању за случај незапослености (Службени гласник Републике Србије, број: 36/2009, 88/2010, 38/2015 и 113/2017)

Нови Закон о запошљавању и осигурању за случај незапослености, усаглашен је са начелима и стандардима политике запошљавања Европске уније (ЕУ) и конвенцијама Међународне организације рада (МОП). Нови закон обезбеђује садржајан и флексибилан законски оквир за планирање и спровођење активне политике запошљавања, нарочито у адекватном регулисању смисла, улоге и садржине програма активне политике запошљавања, флексибилно дефинисаним мерама активне политике запошљавања, увођењу обавезних индивидуалних планова запошљавања (осим у ограниченом изузетку), регулисању носилаца послова запошљавања, дефинисању акта којим се уређује планирани учинак Националне службе за запошљавање, као и успостављање система за праћење и оцену активне политике запошљавања.

II. ПОЛИТИКА ЗАПОШЉАВАЊА ОПШТИНЕ СВРЉИГ ЗА 2021.-2023. год.

Локални акциони план запошљавања општине Сврљиг је документ који се базира на поштовању смерница политике запошљавања ЕУ, посебно смерница за раст и стварање услова за запошљавање, као и на уважавању Националног акционог плана запошљавања РС.

Оваквим приступом општина Сврљиг тежи стварању услова за решавање последица насталих транзиционим процесом као и проблема насталих економском кризом. У складу са Националним планом запошљавања РС, Локални акциони план запошљавања базира се на привлачењу већег броја људи на рад, повећању понуде радне снаге и потражње, подстицању прилагодљивости радника и предузећа на промене, повећању улагања у људски капитал путем обука, подршци и подстицајима на стварању услова за отварање нових радних места у приватном сектору као и самозапошљавању.

Раст запошљавања и одрживо повећање запослености, посебно у приватном сектору, у великој мери зависиће од успеха у другим економским активностима, како на нивоу општине Сврљиг, тако и на нивоу Србије. Развој привреде, привлачење страних директних инвестиција, унапређење система образовања и система социјалне заштите, спровођење концепта децентрализације и ублажавање регионалних разлика у великој мери ће се одразити на спровођење локалног акционог плана запошљавања општине Сврљиг.

Мере активне политике запошљавања у 2021.-2023. год. као приоритет третирају јавне радове, стручну праксу, стицање практичних знања за неквалификована лица, субвенције за самозапошљавање, субвенције за запошљавање незапослених лица из категорије теже запошљивих, обуку на захтев послодавца, програм приправника за незапослена лица са високим нивоом квалификација, **програм приправника за незапослена лица са средњим нивоом квалификација**.

Категорије теже запосливих лица дефинисане су Националним планом запошљавања за 2021.-2023. годину.

Уколико се током реализације ЛАПЗ-а за 2021.-2023 год. односно током спровођења програма и мера дефинисаних ЛАПЗ-ом утврди да за поједине програме и мере не постоји интересовање послодаваца или незапослених лица, могуће је извршити прерасподелу планираних средстава.

На основу стратешког опредељења и дефинисаних приоритета политике запошљавања у 2021.-2023 години утврђени су следећи циљеви, који се постижу спровођењем програма и мера активне политике запошљавања, али и других програма и мера:

А. Отварање нових радних места

1. Подстицање запошљавања и превенција незапослености:
 - Промовисање запошљавања и смањење незапослености,
 - Саветовање и посредовање у запошљавању,
 - Организовање и спровођење додатног образовања и обука,
 - Промоција отварања нових радних места и запошљавања подстицањем предузетништва и samozапошљавања доделом субвенција,
 - Промоција и организовање јавних радова,
 - Стручна пракса код приватног послодавца, јавним установама и институцијама,
 - Стицање практичних знања код приватног послодавца, јавним институцијама и установама,
 - Субвенционисање за запошљавање незапослених лица из категорије теже запошљивих,
 - Обука на захтев послодавца са територије општине Сврљиг
2. Подстицање запошљавања младих:
 - Повећање запошљивости младих стицањем додатних знања и вештина,
 - Оспособљавање и усавршавање за самосталан рад,
 - Промовисање стручне праксе за ученике и студенте,
 - Подстицаји послодавцима за запошљавање младих,
 - Пружање подршке младим предузетницима
3. Подршка смањивању неформалног рада:
 - Јачање механизма контроле и борбе против сиве економије.
 - Промовисање и подстицање флексибилних облика рада,
 - Промовисање пристојног рада и подстицање предузетника и послодаваца на легалан рад.

Б. Унапређивање социјалне инклузије и једнаког приступа тржишту рада

1. Уједначавање положаја жена и мушкараца на тржишту рада:
 - Стварање системских предуслова за политику једнаких могућности,
 - Промоција флексибилних облика рада, којим се омогућава усклађивање рада и породичног живота и стварање предуслова за веће укључивање жена,
 - Подстицање женског предузетништва и samozапошљавања,
 - Подстицање запошљавања жена из категорије теже запошљивих лица.
 - Подстицај запошљавања жена и младих из сеоских средина
2. Стварање услова за социјалну инклузију и запошљавање незапослених лица из категорије теже запошљивих за запошљавање незапослених лица из једне или више категорија теже запошљивих :
 - Подстицање запошљавања Рома, избеглих и расељених лица,
 - Подстицање запошљавања особа са инвалидитетом,
 - Подстицај запошљавања жена и младих из сеоских средина,
 - Подстицање запошљавања незапослених у стању социјалне потребе и корисника материјалног обезбеђења, радно способних корисника новчане социјалне помоћи, млади до 30 година старости са статусом деце палих бораца, млади до 30 година који су имали/имају статус детета без родитељског старања, жртве трговине људима и жртве породичног насиља
 - Подстицање запошљавања младих до 30 година старости, старијих од 50 година, вишкова запослених.

Ц. Развој људских ресурса

Унапређивање система образовања и обука и усклађивање са потребама тржишта рада:

- Промовисање доживотног учења као основног услова за одрживи развој заснован на знању,
- Јачање капацитета институција и успостављања сарадње у циљу унапређења система и политика образовања и запошљавања,
- Развој система кратких обука - стандардизација програма обука, акредитација образовних установа и сертификација знања,
- Усклађивање образовања и обука одраслих са потребама тржишта рада

Приказ утврђених циљева и мера

А. Отварања нових радних места, смањивање ефеката економске кризе на постојећа радна места и повећање формалне запослености

1. Подстицање запошљавања и превенција незапослености

Подстицање запошљавања и превенцију незапослености, кроз мере активне политике запошљавања: саветовањем, организовањем обука (да би унапредило понуду радне снаге) и доделом субвенција (да би повећао тражњу за радном снагом) као и осталим видовима подстицаја, општина Сврљиг спроводиће у партнерском односу са Националном службом за запошљавање.

У циљу индивидуалне подршке незапосленим лицима, поред информисања, активности ће бити усмерене на утврђивање индивидуалних планова запошљавања и то не само у правцу повећања броја већ и квалитета и садржаја планова.

Организовање и спровођење додатног образовања и обука одвијаће се по Програму додатног образовања и обука локалног акционог плана запошљавања. Додатно образовање и обуке до сада су углавном биле усмерене на образоване младе који траже прво запослење, како би унапредили свој положај на тржишту рада. У 2021. -2023. години додатно образовање и обуке биће усмерене на ниско квалификоване и дугорочно незапослене.

Додељивањем субвенција за samozapošljavanje али и послодавцима за запошљавање незапослених на новоотвореним радним местима и запошљавање лица из категорије теже запошљивих, општина Сврљиг ће у 2021-2023. години омогућити убрзани развој младих предузећа и предузетника у оквиру најперспективнијих грана привреде.

Јавни радови ће се спроводити у циљу **радног ангажовања** теже запосливог незапосленог, незапосленог у стању социјалне потребе и корисника материјалног обезбеђења а биће организовани на нивоу локалних самоуправа уз суфинансирање из локалног буџета.

Програм стручне праксе код приватног послодавца и послодавца из јавног сектора подразумева стицање практичних знања и вештина за самосталан рад у занимању за које је стечено одговарајуће образовање – квалификација.

Обука на захтев послодавца са територије општине Сврљиг подразумева обучавање и стицање практичних знања и вештина потребних за обављање послова на конкретном радном месту.

У стицање практичних знања код приватног послодавца и послодавца из јавног сектора могу бити укључена незапослена лица која немају квалификацију и искуства за обављање послова за које се организује стицање практичних знања и вештина.

Програм приправника за незапослена лица са високим нивоом квалификација је намењен стицању практичних знања и вештина за самосталан рад у занимању за које је стечено одговарајуће образовање, за лица са високим нивоом квалификација.

Приправништво за незапослене са средњим образовањем – подразумева стручно оспособљавање за самосталан рад у струци, за које је стечено одговарајуће образовање, ради обављања приправничког стажа, односно стицања услова за полагање стручног испита кад је то законом, односно правилником предвиђено као посебан услов за одређеним пословима, уз заснивање радног односа.

2. Подстицање запошљавања младих

Велики изазов представља запошљавање младих, чија је стопа незапослености једна од највећих у Европи. Анализа незапослености младих показује да је за успешно решавање овог проблема неопходно успостављање широког консензуса актера на тржишту рада о ефикасним мерама циљано оријентисаним на потребе младих и стварање могућности за њихово продуктивно запослење. Зато је неопходно успоставити јединствену политику запошљавања младих у смислу обезбеђивања синергијског деловања различитих субјеката за ову област и константно радити на стварању једнаких могућности на образовање, запошљавање и пристојан рад за младе. Тиме ће бити обезбеђен ефикасан прелазак са школовања на рад.

Посебан проблем представља прелазак младих из школе у свет рада и том проблему посветиће се посебна пажња, у смислу пружања конкретне подршке и праћења индикатора запошљавања младих. Подстицаће се упознавања младих са светом рада, стицања радног искуства и припреме за запошљавање. Посебно ће се предузимати одговарајуће мере за оне младе који рано напуштају школовање и чији је ниво квалификација низак, са циљем да додатним образовањем а нарочито тренинзима и обукама превазиђу недостатак и подигну ниво својих компетенција. Организовањем обука из свере самосталног привређивања, саветовањем, креирањем мера активне политике запошљавања према индивидуалним знањима и вештинама и укључивањем младих у оне мере активне политике које ће дати најбоље резултате на тржишту рада (индивидуалан приступ), подстицаће се запошљавање и

самозапошљавање младих. Унапређивањем социјалног дијалога промовисаће се и унапређивати флексибилни облици рада и право младих на пристојан рад, што ће уједно допринети и сузбијању сиве економије.

3. Подршка смањивању неформалног рада

Промовисањем друштвено одговорног пословања и информисањем послодаваца, али и запослених, о предностима легалног и пријављеног рада даћемо подршку смањивању неформалног рада. Легални рад је један од најбољих начина привлачења и задржавања квалитетне радне снаге. У тим активностима очекује се подршка социјалних партнера, посебно синдиката и удружења послодаваца. Према истраживању које су спровели синдикати у Србији, бирократске баријере које стоје на путу развоја предузећа (захтеви за издавање дозвола и пореске процедуре) и слабо спровођење законских одредби, кључне су детерминанте неформалне економије.

Послодавци у савременим условима пословања исказују потребу за много више флексибилних облика рада, док синдикати сматрају да постоји превише флексибилности а премало сигурности за запослене. Све присутнија постаје и потреба за усклађивањем радних и приватних, односно породичних обавеза, првенствено брига о деци. Увођење модерних облика организације рада омогућио би не само флексибилност већ и сигурност запослености.

Б. Унапређивање социјалне инклузије и једнаког приступа тржишту рада

1. Уједначавање положаја жена и мушкараца на тржишту рада

Да би се постигло пуно дејство мера намењених економском оснаживању жена, потребни су адекватни капацитети за њихово спровођење, друштвена свест о њиховом значају и право разумевање њихове суштине и очекиваних резултата. Ово се односи како на институције које треба да спроводе политику једнаких могућности, тако и на приватан сектор у економији, а и на разумевање шире јавности о доприносу жена бољем укупном развоју друштва.

Према подацима Светског економског форума постоји снажна корелација између равноправности полова и БДП по становнику. Неискоришћеност женске радне снаге је једна од препрека за бржи економски раст, односно постоји много простора да жене постану важан ресурс за развој економије и друштва у целини. Адекватно коришћење женских људских ресурса једно је од кључних развојних питања. Зато је неопходно унапређење родне равноправности, отклањање директне и индиректне дискриминације, подстицање жена на веће укључивање у тржишну економију и укључивање родне перспективе у све области друштвеног живота.

Равноправност жена и мушкараца јесте једно од основних начела у законодавном систему РС, али реални показатељи указују да једнака права не морају нужно да значе и једнак положај, те да су жене у Србији у неповољнијем положају у односу на мушкарце. Оснаживање улоге жена и унапређење родне равноправности не представља тражење посебних привилегија, већ доприноси успостављању равнотеже међу половима и изградњи хармоничних односа.

Првенствено се мора радити на стварању услова за отварање нових радних места и промоцији флексибилних облика рада погодних за жене у циљу усклађивања радних услова и породичног живота, као и стимулисању послодаваца у смислу стварања услова за запошљавање са непуним радним временом и услова за рад од куће. Потребно је припремити и посебне програме запошљавања намењене маргинализованим категоријама жена, а посебно вишеструко дискриминисаним.

2. Стварање услова за социјалну инклузију и запошљавање особа са инвалидитетом, Рома, избеглих и расељених лица, повратника по споразуму о реадмисији, жртава трговине људима и породичног насиља, радно способних корисника новчане социјалне помоћи, младих до 30 година који су имали/имају статус детета без родитељског старања, младих до 30 година старости са статусом детета без родитељског старања.

Питање социјалне интеграције особа са инвалидитетом односи се на све сфере друштвеног живота. ЛАПЗ предвиђа програме и мере усмерене на стварање услова за укључивање и конкурентни наступ особа са инвалидитетом. Законом о професионалној рехабилитацији и запошљавању особа са инвалидитетом установљен је правни оквир као основа за ефикасније и квалитетније укључивање особа са инвалидитетом на отворено тржиште рада, уз примену квоте, процену радне способности, могућности запослења и утврђивање статуса, ширење мреже давалаца услуга мера и активности професионалне рехабилитације, јачање капацитета, компетенција и улога предузећа за професионалну рехабилитацију и запошљавање особа са инвалидитетом као посебног облика запошљавања.

Поред јачања капацитета носилаца и давалаца услуга професионалне рехабилитације и запошљавања особа са инвалидитетом и послодаваца који запошљавају особе са инвалидитетом, неопходна је и сензибилизација друштва о правима, могућностима и значају радно социјалне интеграције особа са инвалидитетом.

У циљу подстицања запошљавања Рома, избеглих и расељених лица и повратника по споразуму о реадмисији, ЛАПЗ предвиђа унапређење базе података, као основе за праћење ефеката мера активне политике запошљавања.

У циљу смањења сиромаштва и инклузије лица у стању социјалне потребе, као и корисника материјалног обезбеђења, младих до 30 година који су имали/имају статус детета без родитељског старања, младих до 30 година старости са статусом детета без родитељског старања, жртава трговине људима и породичног насиља подстицаће се сарадња са центрима за социјални рад како би се ова лица мотивисала да социјалну помоћ друштва замене за запошљавање. У том смислу радиће се на повећавању броја лица укључених у мере активне политике запошљавања.

Ц. Развој људских ресурса

Унапређивање система образовања и обука и усклађивање са потребама тржишта рада

Савремена економија и стално увођење нових технологија намеће потребу за брзим реаговањем на промене и подстицање иновативности и радника и предузећа, како би обезбедили неопходну конкурентност. Појављивање нових послова и нових облика рада и радних уговора, чини да запосленима рад постаје сложенији, и намеће потребу за непрекидним усавршавањем и доживотним учењем, што ће се промовисати у 2021 -2023. години.

Унапређење квалитета људских ресурса представља средњорочни циљ политике запошљавања, за чије достизање треба планирати активности које ће се реализовати на дужи рок. Унапређивање конкурентности радне снаге, као и питања и задаци које нам намеће овај стратешки циљ, тичу се свих релевантних актера политике запошљавања, а пре свега образовања и запошљавања. Савет за запошљавање општине Сврљиг у сарадњи са Националном службом за запошљавање и релевантним Министарствима а на основу Анализе понуде и тражње радне снаге и праћења развоја појединих грана привреде на нашим просторима, радиће на планирању образовне политике у складу са потребама тржишта рада и унапређењу квалитета образовања путем обука и додатног образовања.

III. ПРОГРАМИ И МЕРЕ АКТИВНЕ ПОЛИТИКЕ ЗАПОШЉАВАЊА

Мере активне политике запошљавања општине Сврљиг су:

1. Субвенције за запошљавање незапослених лица из категорије теже запошљивих послодавцима који припадају приватном сектору, укључујући и задруге, који запошљавају незапослене на новим радним местима. Субвенције ће се исплаћивати у једнократном износу. Укупан износ средстава намењених спровођењу ове подстицајне мере ће се одредити сходно интерсовању послодаваца за отварање нових радних места.

2. Субвенција за samozapošljavanje представља помоћ у виду подстицајних средстава, али и стручне помоћи која се огледа у превазилажењу потешкоћа у процесу регистровања предузећа, упознавању са могућностима за добијање помоћи од стране државних институција, донаторских програма као и остале саветодавне услуге, обуке из предузетништва, менторинг као и специјалистичке обуке. Новчана накнада даје се у једнократном износу, док ће стручну и саветодавну помоћ општина Сврљиг организовати кроз локалне установе задужене за подстицај локалног економског развоја. На овај начин општина Сврљиг ће подржати оснивање нових радњи, задруга или неког другог облика предузетништва, док ће стручна помоћ бити организована континуирано за све заинтересоване предузетнике почетнике.

3. Јавни рад

Овај вид подстицаја спроводиће се у циљу запошљавања теже запосливог незапосленог и незапосленог у стању социјалне потребе и ради остваривања одређеног друштвеног интереса. У 2021.-2023. години организоваће се јавни радови у области социјалне заштите и хуманитарног рада, одржавања и обнављања јавне инфраструктуре и одржавања и заштите животне средине и природе.

Право учествовања у поступку организовања јавних радова имају органи аутономне покрајине и органи јединица локалне самоуправе, јавне установе и јавна предузећа, привредна друштва, предузетници, задруге и удружења.

4. Програм стручне праксе

Стручна пракса код приватног послодавца и послодавца из јавног сектора подразумева стицање практичних знања и вештина за самосталан рад у занимању за које је стечено одговарајуће образовање – квалификација.

5. Програм стицање практичних знања за неквалификована лица, вишкове запослених и дугорочно незапослена лица

Овај програм подразумева стицање практичних знања и вештина кроз обављање конкретних послова по интерном програму послодавца који припада приватном сектору, у трајању од три или шест месеци. Реализује се кроз заснивање радног односа на одређено или неодређено време.

6. Обука на захтев послодавца са територије општине Сврљиг

Обука на захтев послодавца са територије општине Сврљиг подразумева обучавање и стицање практичних знања и вештина потребних за обављање послова на конкретном радном месту. Програм подразумева и заснивање радног односа са лицима која су са успехом завршила обуку. Право учешћа у реализацији овог програма обуке остварује послодавац који припада приватном сектору са територије општине Сврљиг.

7. Програм приправника за незапослене са средњим образовањем

Програм приправника за незапослена лица са средњим нивоом квалификација подразумева стицање практичних знања и вештина за самосталан рад у занимању за које је стечено одговарајуће средње образовање.

8. Програм приправника за незапослена лица са високим нивоом квалификација

Програм приправника за незапослена лица са високим нивоом квалификација подразумева стицање практичних знања и вештина за самосталан рад у занимању за које је стечено одговарајуће високо образовање.

IV. СРЕДСТВА

Финансирање активне политике запошљавања обавља се из средстава буџета општине Сврљиг, средстава надлежног министарства за послове запошљавања, поклоне, донација, кредита и других извора. Потребна средства за реализацију програма и мера активне политике запошљавања у спровођење локалног плана запошљавања општине Сврљиг за сваку годину почев од 2021. год. 2022. год. као и за 2023.год. биће обезбеђена у буџету општине Сврљиг у износу од по 8.000.000,00 динара.

V РЕАЛИЗАЦИЈА ЛАПЗ 2020

На основу потписаног споразума о утврђивању међусобних права и обавеза у реализацији програма или мера активне политике запошљавања за 2020. годину, општина Сврљиг је са Националном службом запошљавања реализовала програм јавних радова за 165 лица, за шта су уплаћена средства у износу од 5.700.000,00 динара.

V Предлог програма или мера који се могу реализовати у 2021. години

	Програм	Процењена вредност учешћа општине Сврљиг у пројекту	Допринос из буџета	Партнери	Донатори
1.	Стручна пракса – стицање знања и вештина за самосталан рад у струци		10-100%	Канцеларија за локални економски развој, НСЗ	Републички фондови, страни донатори
2.	Стицање практичних знања		10-100%	Канцеларија за локални економски развој, НСЗ	НСЗ, Републички фондови, страни донатори
3.	Програм приправника за незапослена лица са средњим образовањем		10-100%	НСЗ, Канцеларија за локални економски развој,	Републички фондови, Донаторска средства, НСЗ
4.	Субвенције за самозапошљавање		10-100%	НСЗ, Канцеларија за локални економски развој, Одсек за привреду	НСЗ, Републички фондови, Министарства, Донаторска средства
5.	Субвенције за запошљавање незапослених лица из категорије теже запошљивих		10-100%	НСЗ, Канцеларија за локални економски развој, Одсек за привреду	НСЗ, Републички фондови, Министарства, Донаторска средства
6.	Програм јавних радова		10-100%	НСЗ, Савет за запошљавање, Канцеларија за локални економски развој	НСЗ, Министарство привреде

7.	Програм обуке на захтев послодавца са територије општине Сврљиг		10-100%	НСЗ, Савет за запошљавање	НСЗ, Министарство привреде
8.	Програм приправника за незапослена лица са високим нивоом квалификација		10-100%	Канцеларија за локални економски развој, НСЗ	НСЗ, Републички фондови, страни донатори

VI ТАБЕЛА ЦИЉЕВА И МЕРА ЗА РЕАЛИЗАЦИЈУ ЛАПЗ-а

А. Отварања нових радних места, смањивање ефеката економске кризе на постојећа радна места и повећање формалне запослености				
1. Подстицање запошљавања и превенција незапослености				
Мера	Очекивани резултати	Индикатор	Носиоци активности	Извор финансирања
Промоција отварања нових радних места и запошљавања подстицањем предузетништва и самозапошљавања субвенционисањем	Промоција предузетништва и самозапошљавања уз помоћ субвенције. Повећано запошљавање додељивањем субвенција послодавцима.	Број и структура корисника субвенције за самозапошљавање. Број предузетника који су започели посао уз помоћ субвенција, који још увек раде у години Х+5 у односу на број предузетника који су започели посао у години Х. Број послодавца корисника субвенције. Број и структура лица запослених уз субвенцију послодавцу. Број и структура теже запошљивих лица запослених уз субвенцију послодавцу. Број запослених који су у радном односу 6 месеци након истека субвенције.	Општина Сврљиг Канцеларија за локални економски развој	Буџет РС општине Сврљиг НСЗ Фонд за запошљавање младих Донаторска средства
Промоција и организовање јавних радова	Организовање јавних радова од интереса за општину Сврљиг финансираних из републичког буџета и спровођење јавних радова које финансира општина Сврљиг	Број организованих јавних радова средствима из буџета РС. Број организованих јавних радова средствима из градског буџета Број и структура запослених на јавним радовима. Број учесника који су запослени 6 месеци након завршетка јавног рада.	Општина Сврљиг НСЗ	Буџет РС општине Сврљиг НСЗ
Стручна пракса и/или стицање практичних знања код приватног послодавца или послодавца из јавног сектора	Оспособљена лица са стеченим практичним знањима и вештинама за самосталан рад	Број лица која су обухваћена предвиђеном мером	Општина Сврљиг НСЗ	Буџет РС општине Сврљиг
Програм стицања практичних знања за неквалификована лица	Оспособљена лица са стеченим практичним знањима и вештинама за самосталан рад	Број лица која су обухваћена предвиђеном мером	Општина Сврљиг НСЗ	Буџет РС општине Сврљиг НСЗ
Обука на захтев послодавца са територије општине Сврљиг	Обучена лица са стеченим практичним знањима и вештинама потребним за обављање послова на конкретном радном месту	Број лица која су обухваћена предвиђеном мером	Општина Сврљиг НСЗ	Буџет РС општине Сврљиг НСЗ
Промоција запошљавања незапослених лица из категорије теже запошљивих	Повећано запошљавање додељивањем субвенција послодавцима	Број лица која су обухваћена предвиђеном мером	Општина Сврљиг НСЗ	Буџет РС општине Сврљиг
2. Подстицање запошљавања младих				
Мера	Очекивани резултати	Индикатор	Носиоци активности	Извор финансирања
Повећање запошљивости	Реализоване обуке за стицање	Број младих укључен у обуке за	Одсек за привреду	Буџет општине

младих стицањем додатних знања и вештина	додатних знања и вештина којима су унапређене компетенције и повећана запошљивост младих, као и повећано запошљавање полазника обука.	стицање додатних знања и вештина. Број незапослених младих који су напустили школу и укључени су у додатно образовање и обуке. Број младих који се запослио 6 месеци након обуке. Број ученика стручних школа који учествују у учењу заснованом на раду (имају радну праксу).	Канцеларија за локални економски развој	Сврљиг Донаторска средства
Подстицаји послодавцима за запошљавање младих	Повећано запошљавање младих захваљујући подстицању послодаваца, првенствено субвенцијама за отварање нових радних места, као и субвенцијама доприноса за обавезно социјално осигурање.	Број и структура младих запослених уз субвенцију послодавцу у односу на укупан број незапослених младих. Број послодаваца корисника субвенција доприноса за обавезно социјално осигурање.	Одсек за привреду Канцеларија за локални економски развој	Буџет општине Сврљиг Донаторска средства
Подстицаји за запошљавање младих до 30 год., посебно младих до 30 год. са статусом деце палих бораца и младих до 30 год. који су имали/имају статус детета без родитељског старања	Повећано запошљавање ове категорије младих	Број и структура младих запослених уз субвенцију у односу на укупан број незапослених младих.	Одсек за привреду Канцеларија за локални економски развој	Буџет општине Сврљиг
Пружање подршке младим предузетницима	Повећан број младих предузетника којима је пружена подршка	Број годишње реализованих програма којима се унапређује предузетништво и samozapoшљавање код младих. Број младих који учествују у програмима развоја предузетништва. Број предузећа основан од стране младих који су учествовали у конкурсима и другим врстама предузетничког надметања. Стопа радног века предузећа која су корисници услуга помоћи и менторства.	Општина Сврљиг Канцеларија за локални економски развој	Буџет општине Сврљиг Донаторска средства
Социјална и радна активација младих (НЕЕТ категорија)	„Самоуслуга за младе“ – обликовање алтернативних средстава и услова за запошљавање угрожених генерација	Број младих који нису на евиденцији НСЗ, нису у систему школовања и не похађају обуке за стицање додатних знања и вештина (НЕЕТ)	Општинска управа Сврљиг Одсек за привреду	Донаторска средства Буџет општине Сврљиг

3. Подршка смањивању неформалног рада

Мера	Очекивани резултати	Индикатор	Носиоци активности	Извор финансирања
Јачање механизма контроле и борбе против сиве економије	Пад учешћа сиве економије у укупној запослености као резултат ојачаних капацитета институција и реформи система контроле и инспекције рада.	Обим непријављеног рада у националној привреди.	Инспекторат за рад РС Министарство економије и регионалног развоја Министарство рада и социјалне политике Службе инспекцијских послова Удружење послодаваца	Буџет РС Буџет општине Сврљиг Донаторска средства
Промовисање и подстицање флексибилних облика рада	Унапређена законска регулатива у области флексибилних облика рада. Информисани послодавци о позитивним прописима у области рада и запошљавања, флексибилним облицима рада, субвенцијама и олакшицама приликом запошљавања и мерама активне политике	Број запослених на нестандартним облицима рада (са непуним радним временом и/или на одређено време) као проценат укупног броја запослених. Укупан број запослених са непуним радним временом и/или на одређено време плус укупан број samozapoшлених изражен као проценат укупног броја запослених.	Министарство привреде (МП) Министарство за рад, запошљавање, борачка и социјална питања (МРЗБС) НСЗ Одсек за привреду	Буџет РС Буџет општине Сврљиг Донаторска средства

	запошљавања.		Инспекцијске службе Удружења послодаваца Синдикати	
Промовисање и подстицање предузетника и послодаваца на легалан рад	Информисана јавност о значају легалног рада. Промена свести послодаваца о друштвеном значају и предностима легалног рада и повећан број формалних запошљавања за плату.	Број информативних семинара, конференција, округлих столова. Број и структура формално запослених. Обим непријављеног рада..	МП МРЗБС НСЗ Одсек за привреду Синдикати	Буџет РС Буџет општине Сврљиг Донаторска средства

Б. Унапређивање социјалне инклузије и једнаког приступа тржишту рада

1. Уједначавање положаја жена и мушкараца на тржишту рада				
Мера	Очекивани резултати	Индикатор	Носиоци активности	Извор финансирања
Подстицање женског предузетништва и samozapoшљавања	Повећан број жена samozapoшлених уз субвенцију за samozapoшљавање. Повећан број жена предузетница. Оснивање сервиса за социјалне услуге и запошљавање жена у тим сервисима.	Број обука за предузетништво намењен женама. Број жена обучених за предузетништво. Број жена samozapoшлених уз субвенцију НСЗ. Учешће жена предузетница у укупном броју предузетника.	МП НСЗ МРЗБС НВО (невладине организације) Канцеларија за локални економски развој	Буџет РС Буџет општине Сврљиг Донаторска средства
Подстицање запошљавања жена из категорије теже запошљивих лица	Креирани и спроведени посебни програми за запошљавање теже запошљивих жена.	Процент учешћа жена у активним мерама у односу на удео жена у незапослености. Број и структура жена из категорије теже запошљивих укључених у програме и активне мере запошљавања. Број посебних програма. Број и структура жена запослених након 6 месеци од учешћа у програмима и мерама.	МП НСЗ МРЗБС Одсек за привреду Канцеларија за локални економски развој	Буџет РС Буџет Општине Сврљиг Донаторска средства
Подстицај запошљавања жена и младих из сеоских средина	Креирани и спроведени посебни програми за запошљавање жена и младих из сеоских средина	Број спроведених предавања Број учесника програма Број запослених жена и младих из сеоских средина	МП НСЗ МРЗБС Одсек за привреду Канцеларија за локални економски развој	
2. Стварање услова за социјалну инклузију и запошљавање особа са инвалидитетом, Рома, жртва трговине људима и жртва породичног насиља				
Мера	Очекивани резултати	Индикатор	Носиоци активности	Извор финансирања
Подстицање запошљавања особа са инвалидитетом и развој мреже иновативних социјалних предузећа	Информисана јавност, посебно послодавци о могућностима и значају запошљавања особа са инвалидитетом и повећано укључивање ОСИ (особа са инвалидитетом) у активне мере запошљавања. Јачање капацитета НСЗ, центра за професионалну рехабилитацију и запошљавање ОСИ и предузећа за професионалну рехабилитацију и запошљавање ОСИ. Формирано социјално предузеће Повећано запошљавање ОСИ.	Број организованих информативних семинара и округлих столова. Број основаних социјалних предузећа. Број запослених у НСЗ обухваћени едукативним програмима. Број запослених у предузећима за професионалну рехабилитацију и запошљавање ОСИ који су обухваћени едукативним програмима. Удео особа са инвалидитетом у укупном броју учесника у мерама у односу на удео ове категорије у укупном броју незапослених на евиденцији НСЗ. Број и структура запослених ОСИ 6 месеци након примене мера	МП НСЗ МРЗБС Одсек за привреду Послодавци Синдикати	Буџет РС Буџет општине Сврљиг Републички фондови Донаторски програми
Подстицање запошљавања Рома	Унапређена база података о Ромима.	Број одржаних мотивационих тренинга.	МП	Буџет РС Буџет општине

	Мотивисани незапослени Роми и укључени у мере активне политике запошљавања, посебно у функционално основно образовање и обуке. Пружена помоћ подносиоцима пројеката јавних радова у изради предлога. Унапређено предузетништво Рома и додељене субвенције за samozапосљавање и послодавцима за запошљавање Рома.	Број и структура Рома који су похађали мотивационе тренинге. Број и структура Рома који су укључени у различите образовне програме у односу на удео ове категорије у укупном броју незапослених. Број и структура Рома који су укључени у јавне радове у односу на удео ове категорије у укупном броју незапослених. Број и структура Рома запослених уз субвенцију послодавцима.	НСЗ Градска управа за друштвене делатности НВО	Сврљиг Донаторски програми
Подстицање запошљавања избеглих и расељених лица	Унапређена база података о незапосленим избеглим и расељеним лицима. Повећано укључивање у мере активне политике запошљавања као допринос социјалној инклузији ове категорије незапослених лица. Спроведене потребне преквалификације и доквалификације	Број послодаваца који је добио субвенције за запошљавање избеглих и расељених лица. Број и структура избеглих и расељених лица запослених уз помоћ субвенција. Број и структура избеглих и расељених лица запослених на јавним радовима.	МП НСЗ Комесаријат за избеглице Одсек за привреду	Буџет РС Буџет општине Сврљиг Донаторски програми
Подстицање запошљавања незапослених у стању социјалне потребе и корисника материјалног обезбеђења.	Повећано запошљавања лица у стању социјалне потребе и корисника материјалног обезбеђења	Број и структура лица у стању социјалне потребе и корисника материјалног обезбеђења која су се запослила кретањем мера	МП НСЗ Центар за социјални рад Одсек за привреду	Буџет РС Буџет општине Сврљиг
Подстицање запошљавања жртава трговине људима и породичног насиља	Повећано укључивање у мере активне политике запошљавања ове категорије незапослених лица.	Број и структура лица запослених уз помоћ субвенција.	МП НСЗ Центар за социјални рад Одсек за привреду	Буџет РС Буџет општине Сврљиг

В. Развој људских ресурса

1. Унапређивање система образовања и обука и усклађивање са потребама тржишта рада

Мера	Очекивани резултати	Индикатор	Носиоци активности	Извор финансирања
Промовисање доживотног учења као основног услова за одрживи развој заснован на знању	Организована предавања и саветовања	Процент становништва старости 25-64 године које је укључено у образовање или обуку (у току четири седмице које претходе анкети). Процент становништва старости 20-24 године које је завршило најмање средњу школу (виши ниво).	Министарство просвете, науке и технолошког развоја (МПНТР) МП Одсек за привреду НВО	Буџет РС Буџет општине Сврљиг
Јачање капацитета институција и успостављања сарадње у циљу унапређења система и политика образовања и запошљавања	Формирана стручна тела за стандардизацију, акредитацију и сертификацију. Формиран и започео са радом Савет за стручно образовање и образовање одраслих. Дефинисана Методологија за унапређење квалитета образовања у циљу запошљавања.	Број дефинисаних програма у складу са стандардима квалитета. Број лица обухваћен новим програмима.	МПНТР МП НСЗ Завод за унапређивање образовања и васпитања СКГО	Буџет РС Донаторска средства
Развој система кратких обука - стандардизација програма обука	Покренут процес стандардизације програма кратких обука. Покренут процес сертификације знања и вештина стечених кроз неформално и информално образовање.	Успостављен правни оквир за националне квалификације укључујући систем признавања и сертификације формалног и неформалног учења и знања. Број и структура лица са сертификованим знањима и	МПНТР МП НСЗ Канцеларија за локални економски развој	Буџет РС Буџет општине Сврљиг Донаторска средства

		вештинама.		
Усклађивање образовања и обука одраслих са потребама тржишта рада	Сprovedено истраживање о образовним потребама тржишта рада. Покренут процес дефинисања програма у складу са потребама тржишта рада.	Број дефинисаних програма у складу са резултатима истраживања. Број реализованих програма. Број и структура укључених лица.	МПНТР МП НСЗ Канцеларија за локални економски развој	Буџет РС Буџет општине Сврљиг Донаторска средства

VI ГОДИШЊИ ПРОГРАМ ДОДАТНОГ ОБРАЗОВАЊА И ОБУКЕ

Годишњим програмом додатног образовања и обуке утврђују се програми и мере у спровођењу додатног образовања и обуке, као мере активне политике запошљавања.

Реализација Годишњег програма додатног образовања и обука подразумева спровођење појединачних програма који ће допринети развоју квалификација незапослених лица, кроз подизања нивоа компетентности стицањем нових или иновирањем постојећих знања и вештина, што ће довести до повећања професионалне и територијалне покретљивости радне снаге у складу са исказаним потребама локалног тржишта рада и захтевима послодаваца и конкретних радних места.

Годишњи програм додатног образовања и обуке ослања се на претходно урађену анализу, утврђене потребе тржишта рада у погледу потребних знања и вештина, потребе послодаваца, утврђених приоритетних група као и перспективних привредне делатности општине Сврљиг. Основ за укључивање незапосленог лица у програм додатног образовања и обуке, у циљу подизања нивоа запошљивости и запошљавања, представља индивидуални план запошљавања.

Програме додатног образовања и обука могуће је комбиновати са услугама и другим програмима активне политике запошљавања којима се повећава запошљивост и запошљавање незапослених лица и поспешује привредни развој Сврљига.

Програми обука и додатног образовања:

Бр.	Програм	Опис програма	Циљне групе	Трошкови/средства
1.	Организовање едукативних програма ради подстицања предузетништва	Стицање додатних знања и вештина о начину заснивања и успешног вођења предузећа, Стицање основних знања о стандардизацији пољ. производње	Незапослени, млади и жене без занимања из руралних средина	Трошкови предавача Трошкови књига и материјала за спровођење обука Трошкови превоза за време обуке Организациони трошкови
2.	Обука приватних предузетника или запослених на захтев предузетника	Стицање додатних знања и вештина потребних за обављање послова у оквиру истог или новог занимања, у циљу побољшања пословања и отклањања ризика од смањења броја радних места код послодавца. Обавеза задржавања или повећања броја упослених	Приватни предузетници који приложе бизнис план и концепт о оправданости обука	Трошкови едукатора Трошкови предавача Трошкови уџбеника

Локални акциони план запошљавања општине Сврљиг за 2021. -2023. год. ступа на снагу даном доношења и биће објављен у "Службеном листу града Ниша".

Ступањем на правну снагу овог Локалног акционог плана запошљавања општине Сврљиг за 2021.-2023. год. престаје да важи Локални акциони план запошљавања општине Сврљиг бр. 112-16/2021 од 17.02.2021.године.

I Број: 112-22/2021
У Сврљигу, 31.03.2021. године

СКУПШТИНА ОПШТИНЕ СВРЉИГ

ПРЕДСЕДНИК
Милан Михајловић, с.р.

7.

На основу члана 55. став 5. Закона о водама ("Службени гласник РС", број 30/10, 93/12, 101/16 и 95/2018), члана 40. Статута општине Сврљиг ("Службени лист града Ниша", број 21/2019) и Мишљења Јавног водопривредног предузећа "Србијаводе", Водопривредни центар "Сава - Дунав", Београд РЈ "Неготин" Неготин, број 612/1 од 24.02.2021. године,

Скупштина општине Сврљиг, на седници одржаној 31.03.2021. године, донела је

**ОПЕРАТИВНИ ПЛАН
ОДБРАНЕ ОД ПОПЛАВЕ ЗА ВОДЕ II РЕДА ОПШТИНЕ СВРЉИГ
ЗА 2021. ГОДИНУ**

I. УВОД

Одбрана од поплава изазваних појавом бујичних вода (у даљем тексту: одбрана од поплава), на територији општине Сврљиг, организује се и спроводи у складу са Законом о водама ("Службени гласник Републике Србије" број 30/10), Закона о смањењу ризика од катастрофа у управљању ванредним ситуацијама (Службени гласник РС бр. 87/2008), Одлуке о утврђивању пописа вода I реда ("Службени гласник Републике Србије" број 55/05, 71/05 – исправка 101/07 и 65/08) процене угрожености општине Сврљиг број 38-18/2011 и овим Планом.

Наредбом о утврђивању оперативног плана за одбрану од поплава за 2021. "Службени гласник Републике Србије" бр. 158/2020 од 29.12.2020. године, утврђен је Оперативни план за одбрану од поплава за 2021. године.

Овим планом обухваћена је одбрана од поплава читаве територије општине Сврљиг сем делова који су обухваћени Оперативним планом одбране од поплава на територији Републике Србије за 2021. годину, који се односи на само насеље Сврљиг и то: 3,65 километара леве и десне обале која је уређена од 35+00 до 38+00.

Водомерна летва се налази на мосту у Сврљигу на државном путу Iб реда број 35 Ниш-Кладово, на надморској висини 368 метра надморске висине (нула).

Почетак редовне одбране од поплаве у Сврљигу почиње, када је ниво воде у Сврљишком Тимоку на водомерној летви 300, и када ниво Правачке реке буде на нивоу изливања у улици Првомајској, и при уливању у Сврљишки Тимок. Такође проглашење наступа у тренутку када се Сврљишки Тимок излије у атару села Рибаре, то важи за најнижу тачку, која није довољно осигурана бедемом, јер не постоји мерач.

II. ХИДРОГРАФСКЕ, РЕЉЕФНЕ И КЛИМАТСКЕ КАРАКТЕРИСТИКЕ ОПШТИНЕ СВРЉИГ**2.1 Основне карактеристике општине Сврљиг**

Налази се у [Централној Србији](#) и припада [Нишавском округу](#). По званичним подацима из 2011. Општина заузима површину од 497 [км²](#) и има 14.224 становника, односно 28,6 становника / км². Равничарски део се простире дуж слива Сврљишког Тимока. Према савремено административно-територијалној подели општина Сврљиг припада Нишавском округу.

НИШАВСКИ ОКРУГ



ОПШТИНА СВРЉИГ



На 25 км североисточно од Ниша налази се општина Сврљиг. Административни центар општине је насеље Сврљиг са 7.543 становника.

По конфигурацији терена, подручје општине Сврљиг је брдско-планинског карактера у коме висија заузима 70% територије. Равничарски део се простире дуж слива Сврљишког Тимока

Географски, Сврљиг је смештен у котлини између планинских венаца Сврљишких планина коју пресеца долина реке Сврљишки Тимок, тако да висија чини око 70% територије Општине, па је ово подручје типично брдско-планинског типа. Сврљишка котлина представља индивидуалну предеону географску целину у источној Србији.

Због овакве климатске чињенице и прелазно мешовите области немогуће је одредити климу у својим климатским границама и карактеристикама ка суседним областима. Слаба аерација ваздушних струја као и устајалост ваздуха у Сврљишкој котлини проузрокује кашњење вегетације за 15 дана у односу на друга суседно-географска подручја.

Ова област обухвата претежни део слива Сврљишког Тимока, леве саставнице Белог Тимока. Лежи између планинског венца Сврљишких планина (Зелени врх 1.334 м) на југу, огранка Пајешког камена (1.074 м), на истоку, планине Тресибабе (786 м) на северу и Калафата и његових огранака (839 м) на западу. На северозападу је ограничена пределом Голак, на северу књажевачком котлином, на истоку Заглавком, на југу Белопаланачком котлином, а затим облашћу Сићевачке клисуре, Нишком и Алексиначком котлином, на југу и југозападу. Сврљишка котлина је једна од најмаркатнијих попречних котлина у карпатско-балканском луку источне Србије и једна од пространијих котлина у Србији уопште. Котлинске и административне границе општине се углавном подударају. Самосталност ове котлине у односу на суседна подручја огледа се првенствено у клими. Пошто су границе општинског подручја повезане са планинским масивима, слабо се осећа продор ваздуха околног климата.

Општину поред административног центра чине још 38 насеља, и то:

Сврљиг	14 724	14 224	303	5 466	9 063	Svrljig
Белоиње	284	270	12	105	245	Beloinje
Бурдимо	295	293	≤ 3	143	302	Burdimo
Бучум	75	75	–	43	83	Bučum
Варош	117	91	–	54	163	Varoš
Влахово	108	101	≤ 3	56	117	Vlahovo
Галибабинац	221	220	≤ 3	130	264	Galibabinac
Гојмановац	71	67	–	33	77	Gojmanovac
Грбавче	430	428	≤ 3	194	315	Grbavče
Гулијан	129	129	–	71	86	Gulijan
Гушевац	216	213	≤ 3	91	147	Guševac
Давидовац	135	131	≤ 3	59	109	Davidovac
Драјинац	550	535	15	188	284	Drajinac
Ђуринац	191	189	–	64	86	Đurinac
Жељево	54	52	–	29	72	Željevo
Извор	445	438	6	218	431	Izvor
Копажкошара	68	68	–	40	64	Kopajkošara
Лабуково	77	67	–	42	102	Labukovo
Лалинац	328	301	–	125	261	Lalinac
Лозан	123	119	–	64	112	Lozan
Луково	161	158	–	86	181	Lukovo
Манојлица	170	168	–	74	169	Manojlica
Мерџелат	110	104	–	37	80	Merdželat
Мечји До	33	33	–	17	55	Mečji Do
Нишевац	426	418	6	155	438	Niševac
Околиште	92	92	–	49	114	Okolište
Округлица	170	164	≤ 3	75	184	Okruglica
Палилула	62	62	–	27	69	Palilula
Периш	130	125	5	68	163	Periš
Пирковац	26	24	–	18	26	Pirkovac
Плужина	252	252	–	139	312	Plužina
Попшица	111	110	–	57	160	Popšica
Преконога	490	461	10	182	271	Prekonoga
Радмировац	132	132	–	58	88	Radmirovac
Рибаре	238	230	6	85	142	Ribare
Сврљиг	7 841	7 543	230	2 421	2 983	Svrljig
Сливје	88	88	–	48	61	Slivje
Тијовац	73	73	–	44	84	Tijovac
Црнољевица	189	187	≤ 3	71	114	Crnoljevica
Шљивовик	13	13	–	6	49	Šljivovik

Табела са основним географско-климатским карактеристикама општине Сврљиг

надморска в. седишта општине (мнм)	370 мнм
опсег над.висине у општини (мнм)	360-1.334мнм
географска дужина	сгд 40° 20' - 43° 35'
географска ширина	игш 21° 20' - 22° 20'
просечна максимална температура (Ц°)	24
просечна минимална температура (Ц°)	-9
годишње температуре (мм)	990 мм
површина општина (км2)	497 км2

Просечне јануарске температуре низијског дела Сврљишке котлине крећу се у интервалу 0-2 Ц°, а на ободним планинама у интервалу -2 до -4 Ц°. У току зимских месеци (XII-II), најниже температуре имају негативне вредности. Негативна температура у марту показује чињеницу да у овој котлини зима траје знатно дуже. Падавине су један од најважнијих климатских елемената. Обзиром на атмосферске процесе и карактеристике рељефа, падавине су неравномерно распоређене по котлини и у временским интервалима. Годишње количине падавина у просеку расту са надморском висином, а у самој котлини просечан износ је 641 мм. Највећа количина кише пада у мају и јуну (70мм) а најмања у марту (37мм). Нормална годишња сума падавина у планинском појасу износи 800 мм. Количина падавина у вегетационом периоду креће се око 300 мм, па је наводњавање нужно за биљни свет, који захтева већу влажност током вегетационог периода.

Снежни покривач се прво образује на Сврљишким планинама, просечно у првој половини новембра а у низијском делу у првој половини децембра.

Снег се у низијском делу отапа у првој половини марта, док се на планинама отапа у првој половини априла. Као и у осталим подручјима басена Тимока и у Сврљишкој котлини најчешћи ветар је кошава – хладан и слаповит ветар изразит у току јесени, зиме и у рано пролеће. Поред кошаве значајни су и јужни ветрови нарочито у летњем периоду када долази до великог засушења земљишта.

Према карактеристикама рељефа издваја се део котлине уз Сврљишки Тимок, који је са једне стране оивичен Сврљишким планинама и Тресибабом, као и котлина Калничке реке са притокама и котлина коју образује Бела Река која почиње са платоа Девике.

Овако окарактерисан рељеф односно затвореност према Нишавско – Моравској котлини и према Дунавској низији, долином Белог Тимока условљава умерено оштру континенталну климу са доста снежних падавина, ниском температуром и умереним ваздушним струјањима који у задњим годинама имају тенденцију појачања.

Бујични токови на подручју општине Сврљиг имају мањи интензитет наноса. Ово је нарочито карактерише притоке Сврљишког Тимока који долазе са Сврљишких планина.

Сврљишки Тимок има највеће средњомесечне протикаје воде у априлу и у мају. Међутим запажено је да се постојећи тренд мења, па је последња већа поплава била почетком марта 2018. (узроковане су повећањем дневних температура) када се на планинама у окружењу отопи снег а због морфолошког састава земљишта и присутне ерозије код јачих кишних падавина долази до брзог повећања водостаја, такође између 10 и 11 јуна 2021. дошло је до мањег изливања Сврљишког Тимока услед појачаних падавина. У оваквим условима издашност воде у сливу Сврљишког Тимока износи 20,3 литара/секунду/ м². У случају наглог топљења снега водостај зна да буде и знатно виши. Површина слива Сврљишког Тимока је 512 км², са годишњом продукцијом наноса од око 700 м³/км², и она опада због смањења ораничних површина.

2.2. Изворишта и водоводни системи

Снабдевање водом на подручју општине Сврљиг одвија се на неколико начина, са сеоских водовода, са градског водовода и индивидуално. Градски водовод се ослања на извориште "Раил" и "Румењак" који се налазе у атару села Преконога, и извориште "Манојлица" у атару истоменог села. Водом из овог система снабдева се насеље Сврљиг, Преконога и Манојлица.

Извориште "Румењак" налази се југозападно од Сврљига на око 5 километара на коти 490 мнм. Капацитет изворишта је променљив јер се ради о карстном типу изворишта са минимумом од 8 лит/сек. са максималним дотоком од 60-70 лит/сек. Нормални проток изворишта је 15-17 лит/сек.

Извориште "Раил" удаљено је 800 метара од "Румењака" и налази се на коти 554 мнм. Издашност овог извора је у просеку 31 лит/сек. каптажа "Раил" је цевоводом пречника 63 милиметара повезан са извориштем "Румењак". Извориште "Манојлица" има просечну издашност од 8-50 лит/сек.

Остала насеља своје водоснабдевање решавају са локалних изворишта, организовањем групе грађана у сеоске водоводне системе. Код ових водовода није решено питање власништва. Они су грађени средствима које су прикупиле сеоске месне заједнице и формално не припадају јавном предузећу.

Једино село Лабуково нема организовани систем водоснабдевања већ користи воду са јавних чесми, која не подлеже никаквој контроли калитета.

У селу Преконога налази се бунар из кога се црпе вода за потребе села Преконога.

Запремина резервоара за јавно снабдевање водом износи 920 м³. при чему је 800 м³ у насељу Сврљиг (500 + 300 м³) на коти 450 мнм у насељу Сврљиг, са 60 м³ изнад села Манојлице на коти 660 мнм. и изнад насеља Преконога исто 60 м³.

У селима Бучум, Влахово, Гојмановац, Ђуринац, Жељево, Лабуково, Лозан, Луково, Мечији До, Периш, Плужина, Рибаре и Шљивовик не постоји водовод који има статус јавног водовода. У овим месним заједницама постоје водоводи које користе 2-3 породице, тако да сваки засеок има неколико приватних аутономних водоводних система који се тешко контролишу.

Канализациони систем као организовани систем сакупљања отпадне воде постоји само у насељу Сврљиг. Водоводом и канализационим системом газдује Јавно комунално стамбено предузеће Сврљиг. На територији општине Сврљиг не постоји систем за пречишћавање отпадних вода. Сврљиг има канализациону мрежу сепаратног типа и покрива мрежу градског насеља у површини 4,36 км², са дужином канализационог цевовода од 28 километара.

Водопривредном основом републике Србије планирана је изградња акумулације на Околишкој реци чија је основна намена водоснабдевање становништва. Орјентационална површина акумулације износи око 44 км² са котом нормалног успора на 520 мнм. и процечним протоком од око $Q_{ср} = 0,3$ м³/с

2.3. Заштићена природна добра

На територији општине Сврљиг не постоје природна добра која могу бити угрожена поплавама, било водама прве или друге категорије.

III. ПОЉОПРИВРЕДНИ И ИНДУСТРИСКИ КОМПЛЕКСИ И ЗАГАЂИВАЧИ

3.1. Пољопривредни комплекси на територији општине Сврљиг.

Општина Сврљиг је претежно брдско-планинског карактера, а најквалитетније обрадиво земљиште се налази у долини Сврљишког Тимока, Лалинске реке, Беле реке, Калнице. У табели прегледа види се да највећа количина земљишта представљају ливаде и пашњаци, што и јесте карактеристика брдско планинског подручја.

Преглед површина пољопривредног земљишта на територији општине Сврљиг, по насељима

		обрадиво пољопривредно земљиште у ха						пашњаци	трстиц и мочвар е	остало земљиште	укупно
		њиве	вртови	воћњаци	виноград и	ливаде	укупно				
		1	2	3	4	5	6(1+2+3+4+5)				
						7	8	9	10(6+7+8+9)		
1	БЕЛОИЊЕ	300,8334	4,2908	16,8192	17,8586	163,5724	503,3744	160,5951	0,000	7,5108	671,4803
2	БУРДИМО	702,7541	6,4026	52,2962	11,9576	161,7388	935,1493	173,5165	0,000	14,8264	1123,4922
3	БУЧУМ	288,1192	0,0000	14,9048	4,2182	54,2112	361,4534	205,2054	0,000	8,5361	575,1949
4	ВАРОШ	420,7409	3,4246	25,0187	17,9950	70,2375	537,4167	93,3818	0,000	1,5037	632,3022
5	ВЛАХОВО	372,3490	0,0000	20,5604	1,8044	56,2400	450,9538	131,3972	0,000	1,9863	584,3373
6	ГАЛИБАБИНАЦ	822,3427	6,5329	44,6924	21,5617	207,4842	1102,6139	1098,3845	0,000	1,4822	2202,4806
7	ГОЈМАНОВАЦ	163,6215	0,0000	11,1434	8,1014	32,1941	215,0604	60,7916	0,000	6,4222	282,2742
8	ГРБАВЧЕ	852,1338	9,9138	28,8738	36,0099	227,7634	1154,6947	311,3334	0,000	10,6145	1476,6426
9	ГУЛИЈАН	384,5312	0,0000	19,7369	4,4470	277,0201	685,7352	316,0828	0,000	18,2987	1020,1167
10	ГУШЕВАЦ	335,8891	3,3702	27,9435	4,6007	118,0338	489,8373	76,7074	0,000	0,7274	567,2721
11	ДАВИДОВАЦ 1	402,0066	0,0000	12,5527	4,4515	48,8741	467,8849	582,9631	0,000	0,3666	1051,2146
12	ДАВИДОВАЦ 2	9,9139	0,0000	0,0000	0,0000	216,6056	226,5195	586,7174	0,000	3,2556	816,4925
13	ДРАЈИНАЦ	728,8691	2,3440	8,0834	8,6304	187,0486	934,9755	449,6739	0,000	7,5177	1392,1671
14	ЂУРИНАЦ	159,6972	2,2700	13,7208	11,1686	43,6128	230,4694	29,7054	0,000	4,9924	265,1672
15	ЖЕЉЕВО	201,8690	0,2536	15,1810	3,6607	35,0647	256,0290	47,5657	0,000	12,1861	315,7808
16	ИЗВОР	1169,6299	9,3151	62,4324	28,2494	214,1819	1483,8087	309,3562	0,000	16,6575	1809,8224
17	КОПАЈКОШАРА	328,9729	0,0000	16,7500	4,7412	93,3155	443,7796	41,5221	0,000	20,3747	505,6764
18	ЛАБУКОВО	349,8624	0,0000	23,3906	8,1364	64,1748	445,5642	329,6962	0,000	49,6586	824,9190
19	ЛАЛИНАЦ	636,8577	4,7442	34,9408	24,0995	208,5434	909,1856	373,0349	0,000	12,7535	1294,9740
20	ЛОЗАН	264,3625	2,0811	10,2231	1,3094	253,1467	531,1228	594,8490	0,000	13,4033	1139,3751
21	ЛУКОВО	692,4415	0,4737	36,2332	2,7447	123,2320	855,1251	351,5089	0,000	1,7481	1208,3821
22	МАНОЈЛИЦА	375,9969	3,9371	30,8514	2,7684	125,2473	538,8011	284,2844	0,000	1,1812	824,2667
23	МЕРЏЕЛАТ	271,0256	0,6085	16,5927	0,2226	62,2401	350,6895	51,8362	0,000	4,8663	407,3920
24	МЕЧИ ДО	179,6757	0,5737	9,8901	4,2464	28,6569	223,0428	62,6283	0,000	0,3780	286,0491
25	НИШЕВАЦ	536,5876	2,2578	24,8925	4,4272	224,4424	792,6075	450,1327	0,000	3,7195	1246,4597
26	ОКОЛИШТЕ	290,4852	0,0136	16,7692	1,3985	65,9554	374,6219	123,3454	0,000	0,4692	498,4365
27	ОКРУГЛИЦА	280,5582	2,1957	10,4767	1,8821	137,1034	432,2161	200,2726	0,000	10,4440	642,9327
28	ПАЛИЛУЛА	85,9185	1,6418	7,2331	7,4976	30,9933	133,2843	25,4777	0,000	0,2126	158,9746
29	ПЕРИШ	363,3241	0,0000	20,4596	0,7985	251,3094	635,8916	779,1947	0,000	0,9135	1415,9998
30	ПИРКОВАЦ	108,9896	0,0000	9,6984	4,5776	20,8220	144,0876	34,3822	0,000	6,5702	185,0400
31	ПЛУЖИНА	616,1965	0,1705	19,9149	14,1582	227,8863	878,3264	73,0363	0,000	2,8721	954,2348
32	ПОПШИЦА	320,3371	0,0334	28,9412	18,4433	70,0769	437,8319	48,8357	0,000	9,3299	495,9975

33	ПРЕКОНОГА	714,5278	2,3183	17,3148	23,1277	242,7242	1000,0128	128,8826	0,000	13,2468	1142,1422
34	РАДМИРОВАЦ	370,4683	0,0000	19,8609	4,7830	84,4062	479,5184	147,0172	0,000	0,2286	626,7642
35	РИБАРЕ	264,7015	0,1898	14,6320	8,9365	91,6734	380,1332	53,3460	0,000	2,3544	435,8336
36	СВРЉИГ	0,0000	0,0000	0,0000	0,0000	0,0000	0,0000	0,0000	0,000	0,0000	0,0000
37	СЛИВЈЕ	175,9582	1,7783	11,9759	4,5824	41,5612	235,8560	83,2334	0,000	2,6693	321,7587
38	ТИЈОВАЦ	361,5238	0,0000	7,5775	0,1978	85,4403	454,7394	347,3780	0,000	4,5607	806,6781
39	ЦРНОЉЕВИЦА	292,9966	3,1524	10,6522	7,6962	136,7454	451,2428	383,8403	0,000	5,5920	840,6751
40	ШЉИВОВИК	319,3860	0,6742	12,4118	1,6464	59,5801	393,6985	173,8978	0,000	2,2142	569,8105
	УКУПНО	15516,455	74,9617	785,6422	337,1367	4843,160	21.557,3552	9775,010		286,6449	31.619,0101

РГЗ Служба за катастар непокретности Сврљиг

21557,3552

31619,0101

3.2. Индустијски комплекси на територији општине Сврљиг

Индустрија је на територији општине Сврљиг у стагнацији. Индустијски објекти који су још у функцији су МИН ДИВ Сврљиг индустрија вијака и колосечног прибора, погони за прераду текстила Камелеон, Free feshon, Каскер, Давид, Кашмир. Поред ових у Сврљигу су заступљене и организације које се баве откупом и прерадом ароматичног и лековитог биља и печурака као "Опстанак", "Петровић", "Биогал", " Јелигор".

3.3 Депоније, складишта течног горива и загађивачи

Отпад се лагерије на сметлишту "Мачија глава" у атару села Тијовац на 17 километара поред пута Сврљига - Књажевац.

На територији општине Сврљиг постоји пет бензинских станица. Једна се налази у самом граду, две су на излазу из Сврљига према Нишу. Једна бензинска станица се налази изван насеља на путу Сврљиг-Књажевац, и једна у атару села Сливје у близини фарме Ветрила. Четири пумпе су у функцији док бензинска станица у Сливју није.

Највећи загађивач водотока у Сврљигу је Јавно комунално стамбено предузеће које отпадну воду из сепаратног канализационог система непрерађену упушта у Сврљишки Тимок.

IV. ПРОГРАМ ПРЕВЕНТИВНИХ МЕРА И РАДОВА И ФИНАНСИЈСКА СРЕДСТВА И ПЛАНИРАНА ФИНАНСИЈСКА СРЕДСТВА

Програм превентивних мера и радова садржи активности које су предвиђене на редовном одржавању водотокова друге категорије на територији општине Сврљиг као и потребна финансијска средства за извођење превентивних радова.

Треба нагласити да је програм превентивних мера и радова предуслов да се смањи ризик од поплава на водама другог реда на територији општине Сврљиг.

Послови чишћења (уклањање шибља и чишћење корита на рекама потоцима за воде II реда поверена су ЈКСП Сврљиг) и раде се по налогу Одељења за урбанизам, стамбене делатности и грађевинарство. Средства која су намењена за управљање ванредним ситуацијама износе 6.000.000. Постоје и средства у износу од 2.000.000 која су намењена у случају елементарних непогода.

За 2021. Планирано је чишћење Рибарског, Жељевачког потока и Правачке реке, које могу предстаљати потенцијалну опасност у периодима појаланих падавина

V. ОПШТИ ПРИКАЗ ОРГАНИЗАЦИЈЕ ОДБРАНЕ ОД ПОПЛАВА

4.1. Водотокови на којима се спроводи одбрана од поплава

Топографија општине Сврљиг је таква да се издвајају два велика сливна подручја. Слив Сврљишког Тимока, коме припада највећи део територије и мањи слив Топоничке реке.

Корито Сврљишког Тимока пуни се водом делом са територије општине Сврљиг, а делом из општине Бела Паланка и Књажевац, **па се поплазни талас јавља после 6-8 часова интензивних падавина на било којој од ових територија**. Главни ток реке и њених притока је кроз плодне и обрадиве површине, па изливањем и плављењем могу настати значајне материјалне штете, угрожавајући обрадиве површине, саобраћајнице, индустријске и стамбене објекте. Плавне површине се крећу око 750 хектара у зависности од поплавног таласа. Бела река односно Топоничка река како се зове када уђе у територију нишке општине захваљујући конфигурацији терена тек на изласку из села Попшице, има услова за плављење пољопривредних површина мада је плавна површина релативно мала и креће се до 50 хектара.

4.2. Одбрана од поплава

Окосницу одбране од поплава на територији општине Сврљиг представљаће линијски системи за пасивну заштиту, односно системи одбрамбених насипа. Овај систем треба да се комплетира, догради и одржава што подразумева улагање финансијских средстава.

Да би се остварио позитиван ефекат овакве заштите мора се обратити пажња на заштиту од ерозије и бујичних токова.

Како се на територији општине Сврљиг ради о мањим бујичним токовима потребно је изградити бујичне преграде за заустављање наноса. Позитиван пример за регулисање бујичног тока су бујичне преграде на Гулијанској реци, низводно од Гулијана и на реци Градашници у селу Грбавчу.

Сама одбрана од поплава се организује и врши у зависности од степена угрожености. Према величини опасности разликујемо две врсте одбране од поплава и то: **редовна одбрана** од поплава када ниво воде досеже до ножица насипа, а **ванредна одбрана** од поплава када ниво воде у водотоку достигне ниво воде од једног метра испод највећег забележеног водостаја, а очекује се и даљи пораст нивоа воде, посебно у ситуацијама када је одбрамбени бедем расквашен услед дуготрајних високих вода. За време ванредне одбране од поплава будност на водотоковима је значајно појачана а **повереници прате мерну летву осам пута у току 24 часа**. За време редовне одбране од поплаве **повереници прате мерну летву 4 пута у току 24 часа**. По подацима највећи водостај забележен на Тимоку је + 400, а забележен је 19.02.1960. године.

Општина Сврљиг је планирала да постави мерне летве на Сврљишком Тимоку на Лозанском мосту и на Правачкој реци на железничком мосту на прузи Ниш-Прахово, на месту званом "Караула", што због недостатка финансијских средстава није учињено.

Процена стручне службе је да високи водостаји на свим водотоковима у општини угрожавају мостове, а нарочито на Сврљишком Тимоку, иако су делимично обезбеђени каменим набачајима или депониским преградама (оштећене су). Корита водотокова су у највећем броју случаја укопана, али и поред ове чињенице, може доћи до плављења обрадивог земљишта.

На основу до сада забележених појава и показатеља у последњим поплавама из 2005. и 2017 и 2018. године, угроженост територије, пољопривредних површина, објекта и насеља при већем водостају од средњег је следећа:

- У атару села Манојлица, изливањем Манојличке реке у горњем току може угрозити локални пут, водозахват за Сврљишки водовод, магистрални водовод и део насеља Манојлица,
- У атару села Периш од изливања Тимока (Пајешка река до села Витановца, општина Бела Паланка) може бити угрожен локални пут и пољопривредне површине,
- У атару села Околишта изливањем Околишке реке може бити угрожен локални пут, мост на Околишкој реци, део насеља Околиште и пољопривредне површине.
- У атару села Гушевац, на месту спајања Околишке и Манојличке реке место звано "Трандафилова воденица" њиховим изливањем може бити угрожени мостови на државном путу другог реда, млинско постројење у приватном власништву, локални и регионални пут и пољопривредна површина,
- У атару села Лозан на месту спајања Пајешке реке и Тимока (место настанка Сврљишког Тимока), могу бити угрожени мост на локалном путу за Околиште, локални пут и пољопривредне површине,
- У атару села Гулијан изливањем Сврљишког Тимока и потока Дубрава из атара села Бурдима (пролази поред Џојића имања), могу бити угрожени објекти породице Џојић, пољопривредне површине, локална саобраћајница и мост ка селу Гулијан и регионални пут,
- У самом насељу Гулијан изливањем Гулијанског потока који протиче кроз само село могу бити угрожени економски и стамбени објекти у самом селу. Опасност је повећана ниском комуналном културом становника јер континуирано бацају пољопривредни и комунални отпад у поток, што смањује запремину корита,

- У атару села Округлица изливањем Сврљишког Тимока може бити угрожен мост у самом селу, део насеља Округлица (насеље на левој обали Тимока), као и пут ка хотелу, низводно испод сеоског гробља мост на државном другог реда бр 222 и пољопривредне овршине,
- У атару села Црнољевица изливањем Сврљишког Тимока може бити угрожен мост на атарском путу преко Тимока и пољопривредне површине. Изливањем два планинска потока (сливају се из Сврљишких планина) која пролазе кроз само село могу бити угрожени економски и стамбени објекти,
- У атару села Бурдима и Извор изливањем Изворске реке могу бити угрожене локалне саобраћајнице ка овим селима и пољопривредне површине,
- У атару села Белоиње од изливања Сврљишког Тимока могу бити угрожени мост на локалној саобраћајници у дужини од око 1 километар, као и значајне пољопривредне површине. Изливањем Белоињског потока могу бити угрожени економски и стамбени објекти у непосредној близини овог потока, мост и пољопривредне површине,
- У атару села Рибара, изливањем Сврљишког Тимока може бити угрожен мост на атарском путу и пољопривредне површине, а од изливања Рибарског потока економски и стамбени објекти у селу, мост на регионалном путу и пољопривредне површине.
- У атару села Ђуринац изливањем Ђуриначког потока могу бити угрожени економски и стамбени објекти, мостови на локалном и регионалном путу, као и пољопривредне површине, сем дела од улива у Сврљишки Тимок до улаза у село, који је урађен 2016 године.
- У насељу Сврљиг од изливања Сврљишког Тимока могу бити угрожене улице Првомајска Ђорђа Милића и Војислава Крајановића, насеље Росуља у околини пружног прелаза, са више стамбених објеката. Од изливања Правачке реке може бити угрожен мост на локалном путу за Преконогу, мост у улици 29-ог новембра, пешачки мост код улице 7-ог јула, и пешачки мост у улици Првомајској. У овом делу водотока урађено је проширивање корита, камена облога као и заштитни земљани бедем од улива Правачке реке у Сврљишки Тимок до улице Васе Албанца.
- Од Преконошког потока услед изливања може бити угрожен мост у улици 7 јула као и неколико стамбених објеката.
- Од Лукавичког потока изливањем може бити угрожен стамбени објекти до моста .
- Од Жељевачког потока изливањем могу бити угрожени мост на улици Омладинској, трафо станица, неколико стамбених и пословних објеката, као и пољопривредна површина,
- Од веће количине падавина и пуњења канала код пружног прелаза у насељу Росуља могу бити угрожена домаћинства и стамбени објекти који се налазе у том насељу, такође од накупљања веће количине воде могу бити угрожена домаћинства у насељу Јелашје, тј. објекти у улици Војислава Крајановића.
- У атару села Шљивовик од изливања Сврљишког Тимока могу бити угрожене пољопривредне површине као и мост на Државном путу I б реда и локални пут ка селу Нишевац,
- У атару села Мерџелат од изливања Сврљишког Тимока могу бити угрожене пољопривредне површине,
- У атару села Нишевац од изливања Сврљишког Тимока могу бити угрожени пруга Ниш-Прахово, мостови на локалном путу и сам пут, стамбени објекти и пољопривредна површина,
- У атару села Палилула и Мали Варош од изливања Сврљишког Тимока могу бити угрожени мост на атарском путу, главни вод сеоског водовода села Палилуле и пољопривредне површине. Од Трстенице могу изливањем да буду угрожени локални пут ка Палилули и пољопривредне површине,
- У атару села Грбавче од Грбавачког потока изливањем могу да буду угрожени, мост на локалном путу, на левој обали услед повећања водостаја може се активирати клизиште које угрожава стамбене и економске објекте у овом селу.
- Од Правачке реке и локалних потока из "Липнице" могу услед изливања да буду угрожени пруга Ниш-Прахово као и пољопривредне површине.
- Од изливања Градашнице на месту званом "Попова чесма" може од изливања да буде угрожен регионални пут М-25 као и мост на регионалном путу и пољопривредна површина,
- У атару села Преконога од Правачке реке и потока Румењак могу бити угрожени пруга Ниш-Прахово, водовод Румењак, магистрални пут Ниш-Кладово, и пољопривредна површина,
- У атару села Плужина од изливања Калнице могу бити угрожени мост на локалном путу за Плужину и пољопривредна површина као и мостови на атарским путевима,
- У атару села Лалинца од изливања Лалинске реке могу бити угрожени мост на државном путу IIа реда бр. 222 , мостови на атарским путевима, као и пољопривредне површине,
- У атарима села Радмировац, Галибабинац, Лалинац и Варош (границе катастарских општина) од изливања Белице могу бити угрожене пољопривредне површине,

- У атару села Лабуково од Беле реке (од катастарске границе са Нишком општином-Топоничка река) могу бити угрожене пољопривредне површине,
- У атару села Пирковац од Беле реке може бити угрожен мост на локалном путу део насеља и пољопривредне површине,
- У атару села Попшица од изливања Беле реке могу бити угрожени мост на локалном путу, део стамбених и економских објеката као и пољопривредне површине,
- од Копажкошарског потока изливањем могу бити угрожени стамбени и економски објекти и активирано клизиште на десној обали у самој Попшици,
- У атару села Гојмановац, Гојмановачки поток
- може изливањем да угрози мост у самом селу део економских и стамбених објеката и пољопривредне површине,
- Бујањем свих водотока на територији општине Сврљиг, нарочито Тимока, Калнице, Правачке реке, Беке реке, Изворске реке, Манојличке реке, Околишке реке на кривинама иако је корито продубљено, јављају се наплавине.

ПРИЛОГ: КАРТЕ.

Приликом подизања нивоа Сврљшког Тимока долази до подизања нивоа улива свих његових притока, односно вода другог реда па се ствара, изливање и плављење. Насељена места на подручју општине Сврљиг угрожена су и од подземних вода и то делови насеља која се налазе у депресијама (места чија је надморска висина нижа од надморске висине дна корита водотока), односно на правцу тока воде у водотоку, или због лоше регулације отока атмосферске воде или бујичних водотокова који се стварају у насељима, али и као последица лоше комуналне структуре.

Типичан пример је улица Првомајска у Сврљигу са припадајућим улицама на левој и десној обали Правачке реке, које су окренуте ка левој обали Сврљшког Тимока. На ниво подземних вода утиче и начин изградње. Велика је разлика између изградње темеља са и без подрума, кровови без олука, објекта без тротоара и дренаже.

Највећим делом овако нерегулисане површинске воде као и отпадна вода из домаћинства која се излива у слободни простор а не у прописну септичку јаму доводе до појаве клизишта (Грбавче, Белоиње, Попшица, Варош, Драјинац, Бучум).

VI. ОРГАНИЗАЦИЈА И РУКОВОЂЕЊЕ ОДБРАНОМ ОД ПОПЛАВА

1. Општински штаб за ванредне ситуације

Одбрану од поплава на територији општине Сврљиг организује и спроводи општински штаб за ванредне ситуације.

Одбрану од поплава организују још и месне заједнице, привредни субјекти, установе и друге организације кад општински штаб за ванредне ситуације процени да постоји опасност од угрожавања људских живота и материјалних добара у њиховим срединама, а у складу са законом и Планом.

Председник општине је командант Штаба за ванредне ситуације.

Командант општинског штаба има свог заменика са свим овлашћењима од команданта штаба.

Поред команданта, заменика команданта штаба, штаб има свог начелника штаба као и 16 чланова. Чланови штаба су бирани из редова директора и овлашћених лица јавних установа, комуналних предузећа, и установа чији је рад везан за заштиту и спасавање, затим из органа локалне самоуправе, општинске организације Црвеног крста као и стручних лица из области заштите и спасавања. **Штаб функционише, сазивањем од стране команданта штаба, тј. Мирослав Марковић, председника општине. Сазивање се врши када настане проблем који потврди неко од чланова штаба или председника месних заједница у вези нивоа вода другог реда.**

Стручно оперативни тим за заштиту и спасавање од поплава и клизишта :

Ђорђевић Јован—руководилац тима, испред ЈКСП Сврљиг, мобилни телефон 064/831-25-13

Тасић Иван—члан, из одељења за буџет финансије и привреду, члан тима -мобилни телефон 066/88-444-26

Стевановић Сретен-члан, из одељења за урбанизам стамбене делатности и грађевинарство, општинске управе општине Сврљиг, члан тима- мобилни телефон 062/38-01-79.

2. Повереници Штаба за ванредне ситуације

У систему руковођења у одбрани од поплава као и превентивним мерама овог оперативног плана помоћ Штабу за ванредне ситуације дужни су да пружају председници савета месних заједница које се налазе на територији која је потенцијално угрожена од поплаве.

Председници савета месних заједница су уједно и повереници Штаба за ванредне ситуације за територију своје месне заједнице.

ПРИЛОГ: Списак месних заједница са председницима.

Повереници и руководиоци одбране у месним заједницама и осталим структурама обављају следеће послове:

- Врше непосредан увид на терену и достављају информације команданту штаба,
- Организују и руководе хитним радовима на терену и о томе обавештавају руководиоце стручно оперативног тима за заштиту од поплава и воде евиденцију о стању људства и механизације на терену,
- Предлажу спровођење мера и радова на терену за који су задужени – обично је то територија коју покрива месна заједница.

VII. МЕРЕ ЗАШТИТЕ ОД ПОПЛАВЕ

У спровођењу организације одбране од поплаве преузимају се превентивне мере, мере у случају непосредне опасности, мере заштите и спасавања, а када настане поплава и мере ублажавања последица поплаве.

А. Превентивне мере заштите од поплаве

Да би смањило штетно дејство вода и да би се последице изазване плављењем биле минималне, неопходно је предузети одређене превентивне мере одбране и то:

1. Обезбедити услове да се у поступку израде и доношења урбанистичких планова правилима градње одреде општи услови за заштиту од непогода и поплава,
2. Стални рад на повећању степена сигурности одбране од поплаве кроз израду техничке документације за израду и реконструкцију одбрамбених линија на водама II реда.
3. Припрема карата и подлога, као и њихова стална ревизија, сви субјекти одбране од поплаве морају користити заједничку базну карту.
4. Извођење антиерозивних радова првенствено пошумљавањем и санирањем клизишта
5. Изградња непостојећих одбрамбених насипа, обалоутврда и одржавање инфраструктуре за одбрану од поплава.
6. Израда канала за одвод сувишне воде и њихово одржавање.
7. Израда поклопаца за спречавање улаза поплавне воде кроз канализацију у улици Првوماјској и насељу Сарај.
8. Изградња пропуста на водотоковима са већом пропусном моћи.
9. Стална надградња, одржавање и реконструкција одбрамбених линија,
10. Унапређење система осматрања, веза и комуникација као и координација извршења задатка. Утврђивања начина комуникације у зависности од времена обавештавања (ноћ или дан, сирене или електронски медији обавештење од врата до врата, црквена и школска звона итд.),
11. Редовно одржавање и чишћење корита, јаруга и канала,
12. Оспособљавање предузећа од интереса за заштиту и спасавање од поплава и уношење њихових задатака у планове одбране,
13. Оспособљавање грађана за заштиту и спасавање од поплава кроз личну и узајамну заштиту, преко месних заједница као носиоца заштите,
14. Оспособљавање добровољних организација као што је ОО црвеног крста Сврљиг, Добровољно ватрогасно друштво "Сврљиг" као и дефинисање задатака везаних за активности ових организација на води,
15. Оспособљавање и едукација штаба за ванредне ситуације у руковођењу акцијама заштите и спасавања од поплава,
16. Правовремено информисање о поплавама, нарочито утврђивање ургентне информације, као и начин пласирања информације,

17. Утврђивање расположивих ресурса и то: техничких, административних, финансијских, кадровских, институционалних, као и припрема годишњих потреба за буџетским средствима,
18. Анализа трошкова припреме, успостављања и коришћења и одржавања Оперативног плана одбране од полава, као и његова провера и надградња.
19. Стављање у функцију постојећих радио станица, поправка оних које нису у функцији а као и њихово распоређивање на терену, (обавезно поставити радио станицу на хлоринаторској станици у Манојлици и на водозахвату Румењак са алтернативним изворима енергије – батерије и акумулатори).

Б. Мере заштите у случају непосредне опасности од поплава

Постојање опасности од полава на територији општине Сврљиг је присутна у изузетно неповољним метеоролошким условима.

- У случају да киша на подручју општине Сврљиг или суседних општина Бела Паланка и Књажевац пада дуже од 72 часа,
- У случају да дође до наглог топљења снежног покривача,
- У случају да дође до покретања клизишта која могу да затворе водоток (Гулијан, Попшица, Грбавче, итд.).

Ради спречавања настанка штете од поплава предузимају се следеће мере:

1. Организовање редовног праћења и осматрања водостаја на водотоковима (фебруара 2010,2018 године најзначајније су биле информације добијене од радника ЈКСП "Сврљиг", путем радио станица и мобилних телефона од дежурних на хлоринаторској станици у Манојлици и на водозахвату Румењак),
2. Благовремено активирање општинског Штаба за ванредне ситуације општине Сврљиг,
3. На основу ситуације на терену и предлога стручно оперативног тима за заштиту од поплава и клизишта, стављање у приправност предузећа опремељених и оспособљених за заштиту и спашавање,
4. Информисање и обавештавање становништва о могућности настанка поплаве и предузимање потребних превентивних мера ради заштите.

Проценом угрожености за територију општине Сврљиг утврђени су критеријуми за увођење мера редовне и ванредне одбране од поплаве.

Редовна одбрана од поплаве почиње када је ниво воде на водомерној летви на нивоу 300, и када ниво Правачке реке буде на нивоу изливања у улици Првомајској, и при уливању у Сврљишки Тимок. Такође проглашење наступа у тренутку када се Сврљишки Тимок излије у атару села Рибаре, то важи за најнижу тачку, која није довољно осигурана бедемом, такође и изливање на простору насеља Росуља, важи за аларм када је потребно увести редовну одбарну од поплава. Мерач летва постоји само на једној месту и то као што је наведено испод моста на државном путу Iв реда.

Очитавање водостаја на мерној летви за праћење водостаја као и праћење метео ситуације врши Општински штаб за ванредне ситуације општине

Ц. Оперативне мере заштите и спасавања.

Уколико се створи потреба да се и поред предузетих превентивних мера активирају и оперативне мере заштите и спасавања јер је дошло до полаве. Задаци које треба извршити су:

1. Одбрана од поплава,
2. Активности на инфраструктури,
3. Контрола саобраћаја
4. Одржавање виталних система

Ради извршења наведених задатака, предузимају се следећи кораци:

- Утврђивање главних и локалних одбрамбених линија одбране као и потребне активности за одбрану од поплава (у зависности од очекиваног плавног таласа),
- Путем средстава јавног информисања стално обавештавање угроженог становништва о насталој ситуацији, угрожености. Угрожени се обавештавају о мерама које морају изврше, односно како да се понашају док су угрожени,
- Подизање привремених и зечијих насипа и противплавних зидова,
- Прихватање преливне воде из шахтова и других отвора на канализационом систему у Сврљигу,
- Контрола ерозије код мостова, на насипима, око темеља објеката, и на насипима угрожених саобраћајница (пруга и пут),
- Успостављање процедуре за контролу преливања и контролисаног плављења (ова процедура се показала као благотворна приликом усмеравања воде из насења Сарај за време поплаве 2012. године, када је вода усмерена из области насеља Сарај на пољопривредне површине),
- На основу процене трајања штетног дејства поплаве и броја угрожених одредити центар за пријем угрожених (сигурна куће у Хаџићевој улици),
- Евакуација угроженог становништва, стоке и материјалних добара из поплавлених подручја (успостављање процедуре и путева евакуације) у центар за пријем угрожених, привремено уклањање возила, аутомобила, механизације и других померивих вредности, као и сигурне локације за њихов смештај,
- Обезбеђивање хране и воде за евакуисано становништво и стоку,
- Обезбеђивање хране и воде за становништво и стоку на поплавленом подручју,
- Изпумпавање воде из поплавлених објеката,
- Прекопавање нових и чишћење постојећих канала за бржи проток воде,
- Ископ дренажних бунара ради смањења нивоа подзених вода,
- Предузимање хигијенско епидемиолошких мера за заштиту становништва и животиња

Д.Оперативне мере и активности у отклањању последица поплаве

Отклањање последица се односи на спровођење постпоплавних активности како би се сачувало здравље угрожених лица, успоставио нормалан рад јавних и сервисних служби у што краћем року и како би се обезбедила потпора и помоћ у отклањању последица од поплаве.

Основни задаци предвиђени овим оперативним планом су:

- Здравствена заштита,
- Успостављање функција јавних и сервисних служби,
- Ревитализација и реконструкција
- Активирање помоћи

Здравствена заштита се пре свега односи на очување здравља људи и животиња на угроженом подручју. У овом случају треба обратити нарочиту пажњу на следеће:

- Поступак збрињавања здравствено угрожених-болесних, од стране медицинске службе,
- Прикупљање и уништавање здравствено неисправне и загађене хране,
- Дезинфекција евентуално угрожених приватних система за водоснабдевање, изворишта, и великих водоводних система,
- Контрола бројности глодара и инсеката и њихово смањење, испитивање могућност појава инфективних болести и зараза,
- Евентуална заштита-пелцовање људи и животиња у циљу спречавања заразе,

Успостављање функција јавних и сервисних служби у ствари представља скуп мера које омогућавају нормално функционисање житеља општине Сврљиг које се односе на:

- Поправке које треба извршити на имовини власника (односе се на неопходне поправке електроинсталације, водови за воду и канализацију, неопходне преправке на објектима),
- Испитивање сигурности и стабилности путева и мостова за нормално одвијање саобраћаја,
- Припрема за рад сервисних служби (ПТТ, ЕПС, редовно снабдевање намирницама, робом итд),

Пост-плавно чишћење представља меру ревитализације и реконструкције које се односе на:

- Чишћење, сакупљање и одлагање отпада и испумпавање подрума,
- Чишћење и прање улица,
- Одвођење и испумпавање заосталих вода,
- Враћање материјала однетог за потребе одбране од поплава,
- Санирање и поправка објеката за заштиту од поплава,
- Утврђивање штете од поплаве
- Демолирање или привремена поправка ризичних објеката.

Активирање помоћи се односи на пружање потпоре људима који су претрпели штете од поплаве и овде се мисли на помоћ коју могу пружити добровољне организације – кроз хуманитаран рад и помоћ коју пружа република Србија и општина Сврљиг. Код активирања помоћи важно је утврдити следеће:

- Услови под којим ће се делити помоћ (критеријуми које унесређени морају испунити за доделу помоћи),
- Канали којима ће се помоћ дистрибуирати (месна заједница, црвени крст, центар за социјални рад, итд),
- Припрема неопходних формулара, захтева и декларација о елементарној непогоди односно поплави.

VIII. АНГАЖОВАЊЕ РАДНЕ СНАГЕ ОПРЕМЕ И МЕХАНИЗАЦИЈЕ

Ангажовање радне снаге, опреме, механизације и материјала врши се на основу Закона о ванредним ситуацијама ("Службени гласник РС" број 111/09), Закона о водама ("Службени гласник РС" број 30/10), одлукама општинског штаба за ванредне ситуације општине Сврљиг, Наредбама команданта општинског штаба важећих прописа и аката везани за одбрану од поплава.

А. Дужности и обавезе субјеката одбране од поплава (правна лица и предузетници)

За неопходну заштиту територије општине Сврљиг од поплава потребно је да се од стране Општинског Штаба за ванредне ситуације обезбеди радна снага, механизација, материјал и опрема од следећих правних лица оспособљених за заштиту и спасавање:

- Јавно комунално стамбено предузеће "Сврљиг"
- Грађевинска радња "РБ-КОП" Сврљиг,
- "Транскоп-Р" Д. О.О. Сврљиг,
- "Транс-комерц" трговинско грађевинско превозничка радња у Сврљигу.
- "Фамвел" ДОО село Извор, оштина Сврљиг.

Списак машина којима се располаже: булдожер ТГ 100, багер точкаш, комбинована машина КАТ два комада, комбинована машина ЈЦБ, комбинована машина амкадор, камион Актрос, кипер 1318, ФАП 1414, пумпе за одвођење воде Хонда 200 л/с и 600 л/с и муљна пумпа. Складиштење материјала и опреме и других средстава која су неопходна за одбрану од поплава као што је песак, џакови... складиште се код ЈКСП Сврљиг и друга добра која су неопходна у случају поплаве или друге ванредне ситуације складиштена су у магацину Општинске Управе .

ПРИЛОГ: Списак са расположивом механизацијом,

У случају проглашења ванредне ситуације наведени правни субјекти су дужни да:

- Одржавају саобраћајнице локалног карактера као и путеве од значаја за одбрану од поплава,
- Обезбеде функционалност и заштиту објеката у ванредним ситуацијама од штетног дејства вода (редовно чишћење око мостова, пропуста, канала, сливника у склопу пута,

- Обезбеде прилазе за одбрану од поплава,
- Обезбеде поуздано водоснабдевање становништва, и све потребне мере заштите виталних објеката система за водоснабдевање који могу бити угрожени штетним дејством вода,
- Обезбеде функционалност атмосферске и фекалне канализације у ванредним ситуацијама,
- Обезбеде поуздано функционисање сопствене оперативе и механизације у ванредним ситуацијама и са њима учествују у реализацији одбране од поплава у свим фазама, следећи упутства и налоге Општинског штаба за ванредне ситуације,
- Обезбеди заштиту људи и имовине од опасности од електричног удара на угроженим подручјима, планирање и организацију кадрова, опреме и средстава, за пружање помоћи учесницима у одбрани,
- Обезбеди енергенте за напајање пумпних агрегата на локалитету поплаве.

Б. Дужности и обавезе других правних субјеката.

У току поплава и отклањању последица од поплава за организацију и пружање прве медицинске помоћи, ветеринарске помоћи, санацију, спасавање, евакуацију, збрињавање и спровођење других мера заштите од поплаве, ангажују се предузећа, установе и други субјекти у зависности од делатности.

Дом здравља Др. Љубинко Ђорђевић

Дом здравља Др Љубинко Ђорђевић врши планирање и организацију кадрова, опреме, и медицинских средстава за пружање помоћи учесницима у одбрани од поплава на угроженом подручју у различитим фазама одбране. Поред овога, стара се и о епидемиолошкој ситуацији на угроженом подручју као и о исправности воде за пиће и хране за људску употребу.

Сточарско-ветеринарска станица "Сврљиг" и вет. амбуланте

Ветеринарска станица у Сврљигу и ветеринарске амбуланте врше планирање и организацију кадрова, опреме и ветеринарских средстава за пружање прве помоћи животињама, на угроженом подручју и учествују у отклањању последица насталих поплавом.

Општинска организација Црвеног крста Сврљиг

Општинска организација Црвеног крста у Сврљигу је у случају поплаве задужена за привремени смештај угроженог становништва, као и за поделу потребних средстава као помоћ угроженима у храни, одећи и медицинским средствима.

Месне заједнице на угроженом подручју

Месне заједнице на угроженом подручју су дужне да предузму широке мере у едукацији ради указивање потребе да свако домаћинство узме учешће у заштити око угроженог подручја, које би ванредним ангажовањем, оспособили за одбрану од поплава већих размера. Поред овога, месне заједнице су дужне да предузму све потребне мере ангажовања обавезне радне снаге за уређење потока и канала за одвод на својој територији, као не би дошло до загушења бујичних токова.

Ц. Дужности и обавезе пољопривредника пољопривредних предузећа и власника објеката и земљишта на потенцијално угроженом подручју.

Пољопривредни произвођачи, предузећа која се баве примарном пољопривредном производњом, власници и корисници земљишта и објеката на потенцијално угроженом подручју дужни су да превентивно обезбеде повремено браздање (извођење повремених бразди), на својим парцелама, ради бољег и ефикаснијег одвођења сувишних вода у најближи канал, као и да редовно одржавају канале и пропусте око својих зграда, службених просторија како би били у функционалном стању.

IX. ИНФОРМИСАЊЕ ЈАВНОСТИ

Ради благовременог информисања становништва општине Сврљиг у случају угрожености од поплава, Општински штаб за ванредне ситуације у оквиру својих активности информисања јавности преко медија и на други погодан начин упознаје јавност са следећим подацима:

- О извору, учесталости и јачини поплаве,
- О систему за препознавање поплаве и начину упућивања упозорења јавности,
- О површини које ће бити захваћена поплавом и евентуално евакуисана за сваки ниво поплаве,
- О процедурама евакуације и путу евакуације,
- О активностима које се предузимају да би се смањила штета на имовини,
- О безбедносним активностима, и могућој реконструкцији на оштећеним објектима после поплаве,

X. ФИНАНСИРАЊЕ ОДБРАНЕ ОД ПОПЛАВЕ

Предвиђена средства када је у питању одбрана од поплава, су средства у оквиру сталне резерве за елементарне непогоде (поплава, пожар, земљотрес, град). Трошкови ангажовања материјално-техничких средстава и опреме предузећа и других правних субјеката, као и физичких лица имају право надокнаде према стварним трошковима које одређује командант Штаба за ванредне ситуације. Трошкове правних и физичких лица командант Штаба одређује посебним решењем.

У случају када је проглашена ванредна ситуација а недостају финансијска средства, председник општине ће се, за део, недостајућих средстава, обратити надлежним државним органима.

XI. ПРЕДЛОГ

За наредни период, неопходно би било очистити корито Жељевачког и Мерцелатског потока, и Правачке реке у горњем току, постоји опасност да при већим падавинама може доћи до угрожености стамбених и привредних објеката који се налазе непосредно уз реку, такође било би потребно извршити чишћење.

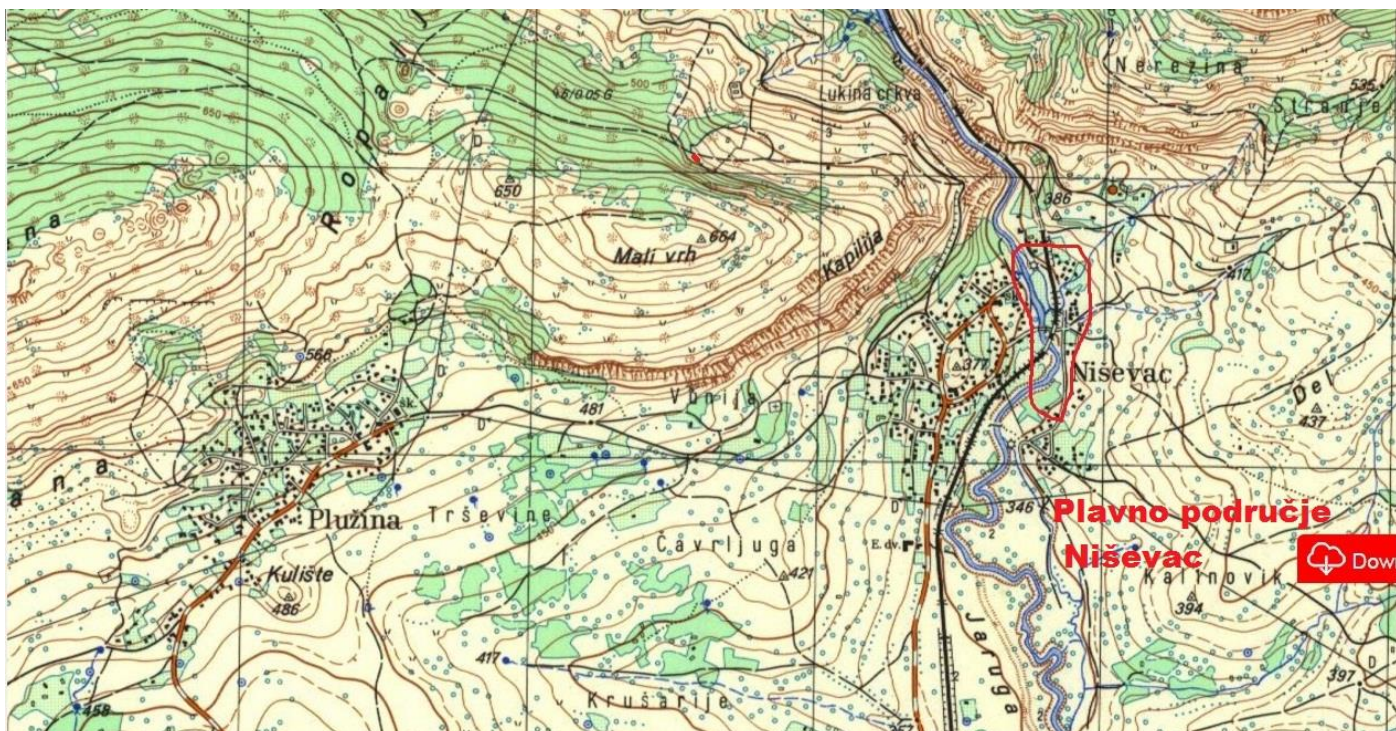
XII Оперативни план за одбрану од поплава за воде II реда за подручје општине Сврљиг за 2021. годину ступа на снагу осмог дана од дана објављивања у "Службеном листу града Ниша"

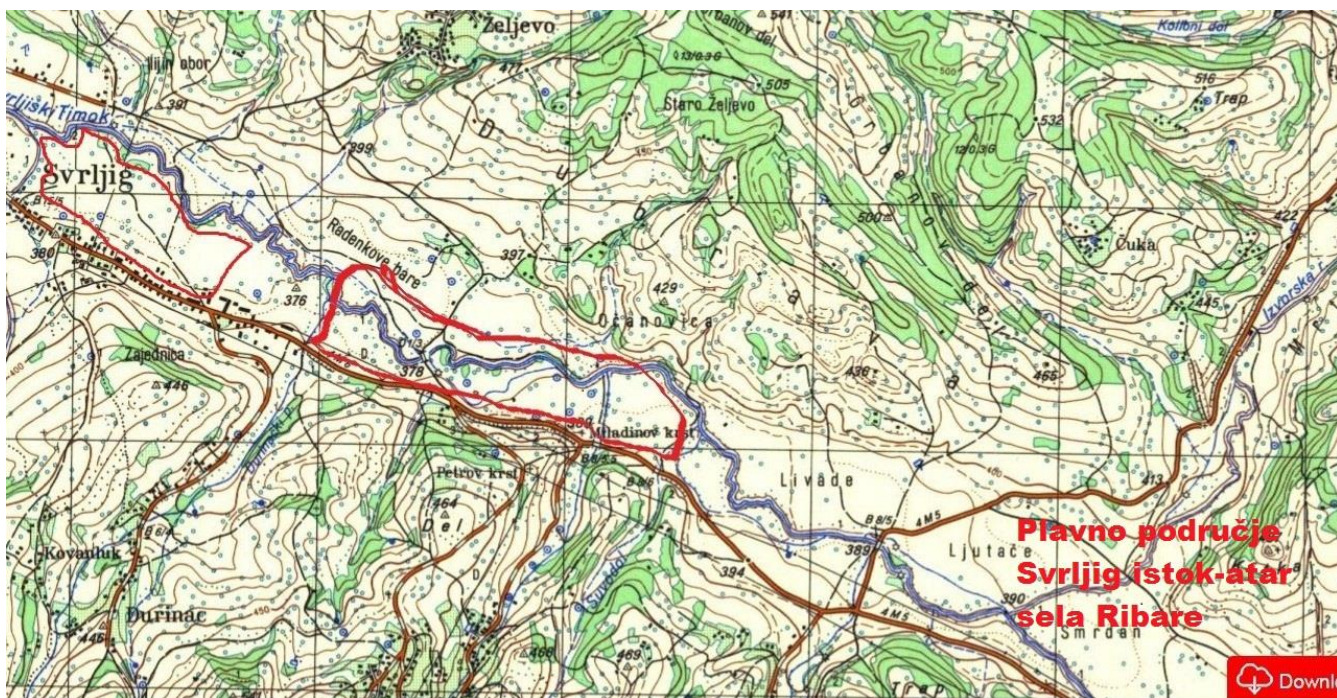
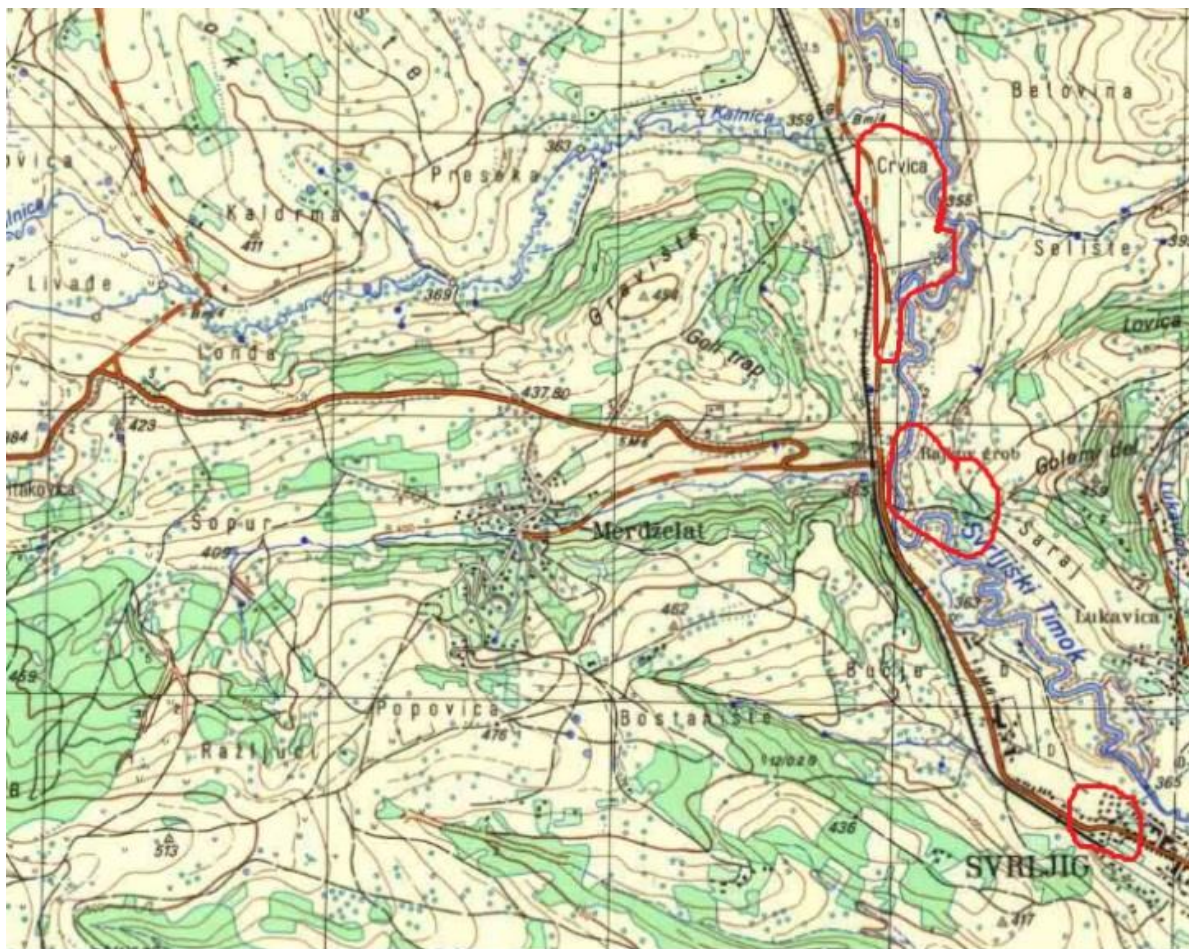
I Број: 325-1/2021

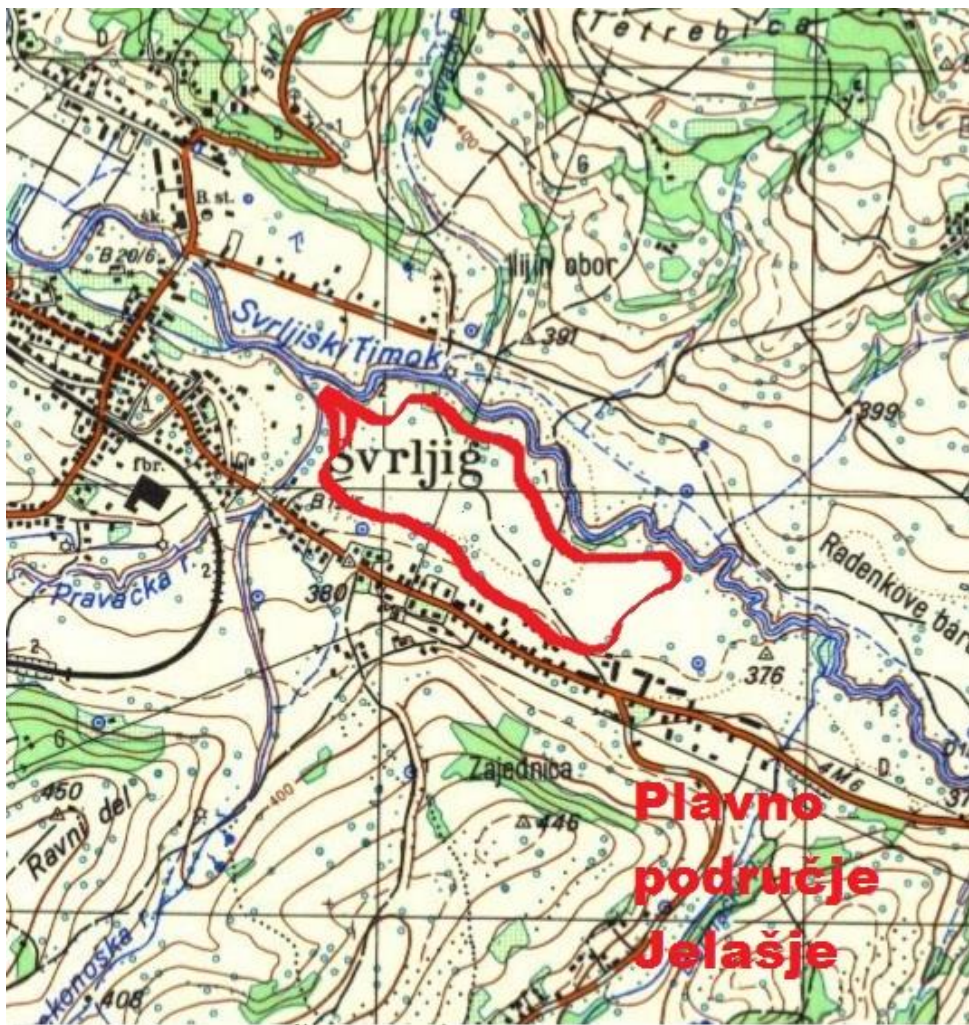
У Сврљигу, 31.03.2021. године

СКУПШТИНА ОПШТИНЕ СВРЉИГ

ПРЕДСЕДНИК
Милан Михајловић, с.р.







8.

На основу члана 14. став 4. Закона о пољопривредном земљишту ("Службени гласник РС", бр. 62/06) и члана 40. Статута општине Сврљиг ("Службени лист града Ниша", бр. 21/2019),

Скупштина општине Сврљиг, уз сагласност Министарства пољопривреде, шумарства и водпривреде, број 320-11-3090/2021-14 од 29.03.2021. године, на седници одржаној дана 31.03.2021. године, донела је

**ГОДИШЊИ ПРОГРАМ
ЗАШТИТЕ, УРЕЂЕЊА И КОРИШЋЕЊА ПОЉОПРИВРЕДНОГ ЗЕМЉИШТА НА
ТЕРИТОРИЈИ ОПШТИНЕ СВРЉИГ ЗА 2021. ГОДИНУ**

НАПОМЕНА: ТАБЕЛАРНИ ПРИКАЗ ПРОГРАМА ДОСТУПАН НА Web-site www.svrljig.rs и у редакцији "Службеног листа Града Ниша".

Извештај о уговорима о закупу пољопривредног државног земљишта

	Назив физичког / правног лица	Број уговора	Годинашњи програм	Шифра ЈН	Основ закупа	Катастарска општина	Период закупа (о-д-до)	Укупан износ годишње закупнине (евр)	Површина	Цена / Ха (евр)	Очекивани приход од општине - 40 %	Средство обезбеђења	
1	Благојевић Владан	320-11-1115/3-2013-14	1905	283	Закуп	Извор	2012-2032	5.109,10	39,7070	128,67	2.043,64	Јемство	
2	Ђорђевић Варадинка	320-11-1115/7-2013-14	1905	130	Закуп	Жељево	2012-2032	67,39	6,6379	10,15	26,96	Депозит	
3	Драги Нешић	320-51-4677/1340-2020-14	2020	1340	Закуп	Лабуково	2020-2035	0,54	0,0115	46,96	0,22	Депозит	
4	Ирена Ђорђевић	320-11-00720/578-2021-14	2020	578	Закуп	Жељево	2020-2035	54,83	5,4866	9,99	21,93	Депозит	
5	Иван Павковић	320-11-7816/1214-2018-14	2018	1214	Закуп	Лабуково	2018-2028	1,93	0,1866	10,34	0,77	Депозит	
6	Михајловић Владимир	320-11-1115/2-2013-14	2012	16	Закуп	Варош	2012-2032	48,00	2,5850	18,57	19,20	Депозит	
7	Павловић Бојан	320-11-1115/1-2013-14	1905	254	Закуп	Радмировац	2012-2032	167,83	6,3258	26,53	67,13	Депозит	
8	Петар Богдановић	320-11-7816/4-2018-14	2018	4	Закуп	Белоње	2018-2028	47,52	2,4113	19,71	19,01	Депозит	
9	Станковић Миленко	320-11-1243/8-2012-14	2011		Закуп	Гушевац	2011-2031	630,20	32,1314	19,61	252,08	Депозит	
10	СТАТУС	320-11-00720/806-2021-14	2020	806	Закуп	Мерцелат	2020-2035	39,78	2,2274	17,86	15,91	Депозит	
11	СТАТУС	320-11-00720/807-2021-14	2020	807	Закуп	Мерцелат	2020-2035	18,09	0,7465	24,23	7,24	Депозит	
12	СТАТУС	320-11-1243/2-2012-14	2011		Право пречег закупа инфраструктура	Плужина	2011-2031	183,30	9,3491	19,61	73,32	Јемство	
13	СТАТУС	320-11-6920/805-2020-14	2020	805	Закуп	Мерцелат	2020-2035	202,14	19,4819	10,38	80,86	Депозит	
14	СТАТУС	320-11-6920/955-2020-14	2020	955	Закуп	Преконога	2020-2035	83,19	3,4324	24,24	33,28	Депозит	
15	СТАТУС	320-11-7816/823-2018-14	2018	823	Закуп	Плужина	2018-2028	30,70	0,5014	61,23	12,28	Депозит	
16	Владимир Михајловић	320-11-1243/6-2012-14	2011		Закуп	Околиште	2011-2031	109,70	5,6011	19,59	43,88	Депозит	
17	Љиљана Петковић	320-11-00720/369-2021-14	2020	369	Закуп	Гушевац	2020-2035	527,81	15,1367	34,87	211,12	Депозит	
18	Љиљана Петковић	320-11-00720/571-2021-14	2020	571	Закуп	Ђурицац	2020-2035	155,75	3,5016	44,48	62,30	Депозит	
								Укупно:	7.477,80	155,4612	48,10	2.991,12	

табела 1. Преглед површина пољопривредног земљишта по катастарским општинама и културама

Р.б р.	КО	обрадио					обрадио Total	остало			остало Total	Укупно:
		1	2	3	4	5		7	8	9		
		ЊИВА	ВРТ	ВОЊЊАК	ВИНОГРАД	ЛИВАДА	ПАШЊАК	РИБЊАЦИ, ТРСТИЦИ И МОЧВАРЕ	ОСТАЛО ЗЕМЉИШТЕ			
1	Белоње	0,283	0,0414	0,056	0	0,8087	1,1891	84,4589	0	6,5111	90,97	92,1591
2	Бурдимо	6,8907	0,0555	0,6694	0	0,8132	8,4288	74,0754	0	3,9306	78,006	86,4348
3	Бучум	2,3566	0	0,0812	0	0,0517	2,4895	118,8832	0	24,5186	143,4018	145,8913
4	Варош	5,6718	0	2,0807	0,0715	1,4736	9,2976	49,5661	0	0,3509	49,917	59,2146
5	Влахово	6,8498	0	0,5267	0,0186	0,7475	8,1426	22,5406	0	2,1247	24,6653	32,8079
6	Галибабинац	34,651	0,2422	0,8237	0,3074	6,73	42,7543	843,5652	0	7,6958	851,261	894,0153
7	Гојмановац	2,5473	0	0	0	0	2,5473	51,4167	0	0	51,4167	53,964
8	Грбавче	10,9202	0,0602	0,235	0,2803	1,8914	13,3871	131,2118	0	0,3139	131,5257	144,9128
9	Гулијац	6,3507	0	0,4288	0,5034	18,8954	26,1783	66,4249	0	14,0329	80,4578	106,6361
10	Гушевац	18,5933	0	0,1116	0	1,9777	20,6826	65,3019	0	0,0036	65,3055	85,9881
11	Давидовац 1	4,0484	0	0,098	0,0368	0,4089	4,5921	354,8113	0	0,01	354,8213	359,4134
12	Давидовац 2	2,7231	0	0	0	47,7663	50,4894	517,0845	0	0	517,0845	567,5739
13	Драјинац	19,028	0,0812	0,0307	0,1547	5,5312	24,8258	304,4352	0	0,2379	304,6731	329,4989
14	Ђурицац	4,5637	0,0307	1,1322	0,0445	0,3497	6,1208	15,1325	0	0	15,1325	21,2533
15	Жељево	6,5105	0	0,258	0	0,0479	6,8164	21,8133	0	0	21,8133	28,6297
16	Извор	57,1356	0,0143	0,3679	0,1694	35,6741	93,3613	101,6998	0	0,6405	102,3403	195,7016
17	Копачкошара	3,2701	0	0,2104	0	0,325	3,8055	15,2487	0	0	15,2487	19,0542
18	Лалинац	10,4341	0	0,4579	0,1641	9,1241	20,1802	314,2789	0	0,0116	314,2905	334,4707
19	Лозан	1,2277	0,0061	0,024	0,0484	4,2575	5,5637	488,0806	0	1,4092	489,4898	495,0535
20	Луково	12,2321	0,0624	0,4519	0,0238	1,3686	14,1388	175,3981	0	0,1026	175,5007	189,6395
21	Манојлица	2,9982	0,0334	0,5563	0	2,2098	5,7977	1,389	0	0,012	1,401	7,1987
22	Мерцелат	7,425	0	0,0135	0	24,3981	31,8366	17,7594	0	0	17,7594	49,596
23	Мечји До	2,5998	0	0,0216	0	0,0792	2,7006	27,2108	0	0,4545	27,6653	30,3659
24	Нишевац	3,6463	0	0,1518	0	0,906	4,7041	370,4075	0	0,0411	370,4486	375,1527
25	Околиште	6,1775	0	0,1666	0	0,1216	6,4657	0,076	0	0,0001	0,0761	6,5418
26	Округлица	1,0562	0	0	0	1,4538	2,51	155,1411	0	1,5965	156,7376	159,2476
27	Палилула	0,0013	0	0	0	1,0204	1,0217	6,2625	0	11,1546	17,4171	18,4388
28	Периш	2,7209	0	0,2063	0	1,9921	4,9193	705,6501	0	7,1332	712,7833	717,7026
29	Пирковац	0,3801	0	1,1803	0,1381	0,9938	2,6923	14,6751	0	0,0005	14,6756	17,3679
30	Плужина	25,4733	0	0,7197	0,0291	6,6531	32,8752	26,6836	0	0,003	26,6866	59,5618
31	Пошица	2,1246	0	0,3554	0,0282	0,601	3,1092	19,7881	0	6,5309	26,319	29,4282
32	Преконога	7,8089	0	0,4437	0,0705	10,8225	19,1456	50,2601	0	0,1055	50,3656	69,5112
33	Радмировац	9,9341	0	5,8648	0	0,2723	16,0712	65,7004	0	0,0054	65,7058	81,777
34	Рибаре	4,6894	0	0,2116	0	1,1521	6,0531	20,2034	0	0,1799	20,3833	26,4364
35	Сврђинг	17,8971	0,2517	0,9215	0	5,384	24,4543	3,3558	0	0,0738	3,4296	27,8839
36	Сливје	4,3544	0,0385	0,0619	0	2,3031	6,7579	64,3071	0	0,0066	64,3137	71,0716
37	Трјовац	31,0679	0	0,2781	0	2,82	34,166	280,5354	0	0	280,5354	314,7014
38	Црнољевина	1,1065	0	0,0438	0	0,0274	1,1777	324,7807	0	0,2046	324,9853	326,163
39	Шљивовик	4,121	0,1115	1,7906	0	5,2508	11,2739	76,7389	0	0,0052	76,7441	88,018
40	Лабуково	7,7784	0	0,2269	0,0291	0,2709	8,3053	224,1416	0	0,3436	224,4852	232,7905
Укупно:		359,6486	1,0291	21,2585	2,1179	206,9745	591,0286	6270,4942	0	89,7449	6360,2391	6951,2677

табела 2. Преглед површина пољопривредног земљишта по облицима својине по КО

Р.бр.	КО	Облик својине	обрадиво					обрадиво Total	остало			остало Total	Укупно:
			1 ЊИВА	2 ВРТ	3 ВОЊЊАК	4 ВИНОГРАД	5 ЛИВАДА		7 ПАШЊАК	8 РИБЊАЦИ, ТРСТИЦИ И МОЧВАРЕ	9 ОСТАЛО ЗЕМЉИШТЕ		
1	Белоње	Државна РС	0,1976	0,0414	0,056	0	0,1659	0,4609	81,4611	0	6,5111	87,9722	88,4331
		Државна Србија и Црна Гора	0	0	0	0	0	0	0	0	0	0	0
		Други облици	0	0	0	0	0	0	0	0	0	0	0
		Друштвена	0	0	0	0	0	0	0	0	0	0	0
		Задружна	0	0	0	0	0	0	0	0	0	0	0
		Јавна својина	0,0854	0	0	0	0,6428	0,7282	2,9978	0	0	2,9978	3,726
		Мешовита	0	0	0	0	0	0	0	0	0	0	0
Приватна	302,5222	4,2192	19,8269	17,9203	164,0785	508,5671	76,6846	0	271,77	348,4546	857,0217		
Белоње Total			302,8052	4,2606	19,8829	17,9203	164,8872	509,7562	161,1435	0	278,2811	439,4246	949,1808
2	Бурдимо	Државна РС	3,2407	0,0555	0,6694	0	0,6067	4,5723	18,364	0	3,9306	22,2946	26,8669
		Државна Србија и Црна Гора	0	0	0	0	0	0	0	0	0	0	0
		Други облици	0	0	0	0	0	0	0	0	0	0	0
		Друштвена	0	0	0	0	0	0	0	0	0	0	0
		Задружна	0	0	0	0	0	0	0	0	0	0	0
		Јавна својина	3,65	0	0	0	0,2065	3,8565	55,7114	0	0	55,7114	59,5679
		Мешовита	0	0	0	0	0	0	0	0	0	0	0
Приватна	704,7992	6,3652	67,2356	12,18	172,1494	962,7294	89,105	0	218,6048	307,7098	1270,4392		
Бурдимо Total			711,6899	6,4207	67,905	12,18	172,9626	971,1582	163,1804	0	222,5354	385,7158	1356,874
3	Бучум	Државна РС	0,3717	0	0,0812	0	0,0072	0,4601	114,5202	0	24,5186	139,0388	139,4989
		Државна Србија и Црна Гора	0	0	0	0	0	0	0	0	0	0	0
		Други облици	0	0	0	0	0	0	0	0	0	0	0
		Друштвена	0	0	0	0	0	0	0	0	0	0	0
		Задружна	0	0	0	0	0	0	0	0	0	0	0
		Јавна својина	1,9849	0	0	0	0,0445	2,0294	4,363	0	0	4,363	6,3924
		Мешовита	0	0	0	0	0	0	0	0	0	0	0
Приватна	285,2112	0	17,5248	4,1479	54,8594	361,7433	85,7456	0	123,3846	209,1302	570,8735		
Бучум Total			287,5678	0	17,606	4,1479	54,9111	364,2328	204,6288	0	147,9032	352,532	716,7648
4	Варош	Државна РС	1,3524	0	1,5678	0	0,221	3,1412	49,0186	0	0,3509	49,3695	52,5107
		Државна Србија и Црна Гора	0	0	0	0	0	0	0	0	0	0	0
		Други облици	0	0	0	0	0	0	0	0	0	0	0
		Друштвена	0	0	0	0	0	0	0	0	0	0	0
		Задружна	0	0	0	0	0	0	0	0	0	0	0
		Јавна својина	4,3194	0	0,5129	0,0715	1,2526	6,1564	0,5475	0	0	0,5475	6,7039
		Мешовита	0	0	0	0	0	0	0	0	0	0	0
Приватна	429,3361	3,4522	32,0864	18,1702	70,838	553,8829	47,2614	0	249,8597	297,1211	851,004		
Варош Total			435,0079	3,4522	34,1671	18,2417	72,3116	563,1805	96,8275	0	250,2106	347,0381	910,2186
5	Влахово	Државна РС	1,6737	0	0,0726	0,0186	0,4011	2,166	17,2317	0	2,1247	19,3564	21,5224
		Државна Србија и Црна Гора	0	0	0	0	0	0	0	0	0	0	0
		Други облици	0	0	0	0	0	0	0	0	0	0	0
		Друштвена	0	0	0	0	0	0	0	0	0	0	0
		Задружна	0	0	0	0	0	0	0	0	0	0	0
		Јавна својина	5,1761	0	0,4541	0	0,3464	5,9766	5,3089	0	0	5,3089	11,2855
		Мешовита	0	0	0	0	0	0	0	0	0	0	0
Приватна	408,1259	0	24,7356	1,8684	69,0783	503,8082	74,8428	0	243,174	318,0168	821,825		
Влахово Total			414,9757	0	25,2623	1,887	69,8258	511,9508	97,3834	0	245,2987	342,6821	854,6329
6	Галибинац	Државна РС	9,5944	0,1056	0,7322	0	2,8789	13,3111	830,5055	0	7,6958	838,2013	851,5124
		Државна Србија и Црна Гора	0	0	0	0	0	0	0	0	0	0	0
		Други облици	0	0	0	0	0	0	0	0	0	0	0
		Друштвена	0	0	0	0	0	0	0	0	0	0	0
		Задружна	0	0	0	0	0	0	0	0	0	0	0
		Јавна својина	25,0566	0,1366	0,0915	0,3074	3,8511	29,4432	13,0597	0	0	13,0597	42,5029
		Мешовита	0	0	0	0	0	0	0	0	0	0	0
Приватна	816,5722	6,8038	51,4711	21,8003	215,4279	1112,0753	265,5985	0	524,0408	789,6393	1901,7146		
Галибинац Total			851,2232	7,046	52,2948	22,1077	222,1579	1154,8296	1109,1637	0	531,7366	1640,9003	2795,7299
7	Гојмановац	Државна РС	0,9385	0	0	0	0	0,9385	51,4167	0	0	51,4167	52,3552
		Државна Србија и Црна Гора	0	0	0	0	0	0	0	0	0	0	0
		Други облици	0	0	0	0	0	0	0	0	0	0	0
		Друштвена	0	0	0	0	0	0	0	0	0	0	0
		Задружна	0	0	0	0	0	0	0	0	0	0	0
		Јавна својина	1,6088	0	0	0	0	1,6088	0	0	0	0	1,6088
		Мешовита	0	0	0	0	0	0	0	0	0	0	0
Приватна	164,2061	0	15,1112	8,1734	33,1701	220,6608	10,8389	0	90,0967	100,9356	321,5964		
Гојмановац Total			166,7534	0	15,1112	8,1734	33,1701	223,2081	62,2556	0	90,0967	152,3523	375,5604
8	Грбавче	Државна РС	1,5229	0,0602	0,1629	0,0388	0,3811	2,1659	131,1601	0	0,3139	131,474	133,6399
		Државна Србија и Црна Гора	0	0	0	0	0	0	0	0	0	0	0
		Други облици	0	0	0	0	0	0	0	0	0	0	0
		Друштвена	0	0	0	0	0	0	0	0	0	0	0
		Задружна	0	0	0	0	0	0	0	0	0	0	0
		Јавна својина	9,3973	0	0,0721	0,2415	1,5103	11,2212	0,0517	0	0	0,0517	11,2729
		Мешовита	0	0	0	0	0	0	0	0	0	0	0
Приватна	844,2251	10,095	35,2207	35,5977	226,0304	1151,1689	180,4345	0	681,3682	861,8027	2012,9716		
Грбавче Total			855,1453	10,1552	35,4557	35,878	227,9218	1164,556	311,6463	0	681,6821	993,3284	2157,8844
9	Гулијан	Државна РС	0,6721	0	0,2771	0,0378	7,6092	8,5962	49,8902	0	11,0175	60,9077	69,5039
		Државна Србија и Црна Гора	0	0	0	0	0	0	0	0	0	0	0
		Други облици	0	0	0	0	0	0	0	0	0	0	0

		Приватна	636,2155	4,7658	43,0202	24,3551	208,697	917,0536	62,2541	0	321,5447	383,7988	1300,8524
	Лалинац Total		646,6496	4,7658	43,4781	24,5192	217,8211	937,2338	376,533	0	321,5563	698,0893	1635,3231
19	Лозан	Државна РС	0,0612	0,0019	0,024	0	0,7991	0,8862	14,0204	0	0,3654	14,3858	15,272
		Државна Србија и Црна Гора	0	0	0	0	0	0	0	0	0	0	0
		Други облици	0	0	0	0	0	0	0	0	0	0	0
		Друштвена	0	0	0	0	0	0	0	0	0	0	0
		Задружна	0	0	0	0	0	0	0	0	0	0	0
		Јавна својина	1,1665	0,0042	0	0,0484	3,4584	4,6775	474,0602	0	1,0438	475,104	479,7815
		Мешовита	0	0	0	0	0	0	0	0	0	0	0
		Приватна	266,9701	2,0241	13,2221	1,2594	254,4487	537,9244	102,5168	0	165,6499	268,1667	806,0911
	Лозан Total		268,1978	2,0302	13,2461	1,3078	258,7062	543,4881	590,5974	0	167,0591	757,6565	1301,1446
20	Луково	Државна РС	3,1489	0	0,379	0,0238	0,9742	4,5259	169,7924	0	0,1026	169,895	174,4209
		Државна Србија и Црна Гора	0	0	0	0	0	0	0	0	0	0	0
		Други облици	0	0	0	0	0	0	0	0	0	0	0
		Друштвена	0	0	0	0	0	0	0	0	0	0	0
		Задружна	0	0	0	0	0	0	0	0	0	0	0
		Јавна својина	9,0832	0,0624	0,0729	0	0,3944	9,6129	5,6057	0	0	5,6057	15,2186
		Мешовита	0	0	0	0	0	0	0	0	0	0	0
		Приватна	717,6561	0,4527	43,104	2,7881	142,4523	906,4532	191,6958	0	275,995	467,6908	1374,144
	Луково Total		729,8882	0,5151	43,5559	2,8119	143,8209	920,592	367,0939	0	276,0976	643,1915	1563,7835
21	Манојлица	Државна РС	0,2423	0	0,2348	0	0,3245	0,8016	0,7345	0	0,012	0,7465	1,5481
		Државна Србија и Црна Гора	0	0	0	0	0	0	0	0	0	0	0
		Други облици	0	0	0	0	0	0	0	0	0	0	0
		Друштвена	0	0	0	0	0	0	0	0	0	0	0
		Задружна	0	0	0	0	0	0	0	0	0	0	0
		Јавна својина	2,7559	0,0334	0,3215	0	1,8853	4,9961	0,6545	0	0	0,6545	5,6506
		Мешовита	0	0	0	0	0	0	0	0	0	0	0
		Приватна	392,2422	3,8698	35,4206	2,7922	132,9609	567,2857	198,2729	0	306,1287	504,4016	1071,6873
	Манојлица Total		395,2404	3,9032	35,9769	2,7922	135,1707	573,0834	199,6619	0	306,1407	505,8026	1078,886
22	Мерцелат	Државна РС	1,1417	0	0	0	3,5802	4,7219	4,9627	0	0	4,9627	9,6846
		Државна Србија и Црна Гора	0	0	0	0	0	0	0	0	0	0	0
		Други облици	0	0	0	0	0	0	0	0	0	0	0
		Друштвена	0	0	0	0	0	0	0	0	0	0	0
		Задружна	0	0	0	0	0	0	0	0	0	0	0
		Јавна својина	6,2833	0	0,0135	0	20,8179	27,1147	12,7967	0	0	12,7967	39,9114
		Мешовита	0	0	0	0	0	0	0	0	0	0	0
		Приватна	265,4455	0,6425	22,4948	0,2183	39,227	328,0281	35,3541	0	101,3971	136,7512	464,7793
	Мерцелат Total		272,8705	0,6425	22,5083	0,2183	63,6251	359,8647	53,1135	0	101,3971	154,5106	514,3753
23	Меџи До	Државна РС	0	0	0	0	0	0	27,0879	0	0,4545	27,5424	27,5424
		Државна Србија и Црна Гора	0	0	0	0	0	0	0	0	0	0	0
		Други облици	0	0	0	0	0	0	0	0	0	0	0
		Друштвена	0	0	0	0	0	0	0	0	0	0	0
		Задружна	0	0	0	0	0	0	0	0	0	0	0
		Јавна својина	2,5998	0	0,0216	0	0,0792	2,7006	0,1229	0	0	0,1229	2,8235
		Мешовита	0	0	0	0	0	0	0	0	0	0	0
		Приватна	181,836	0,5716	11,3726	4,9348	31,6897	230,4047	37,286	0	143,2709	180,5569	410,9616
	Меџи До Total		184,4358	0,5716	11,3942	4,9348	31,7689	233,1053	64,4968	0	143,7254	208,2222	441,3275
24	Нишевац	Државна РС	0,9966	0	0,1518	0	0,1372	1,2856	201,3004	0	0,0411	201,3415	202,6271
		Државна Србија и Црна Гора	0	0	0	0	0	0	0	0	0	0	0
		Други облици	0	0	0	0	0	0	0	0	0	0	0
		Друштвена	0	0	0	0	0	0	0	0	0	0	0
		Задружна	0	0	0	0	0	0	0	0	0	0	0
		Јавна својина	2,6497	0	0	0	0,7688	3,4185	169,1071	0	0	169,1071	172,5256
		Мешовита	0	0	0	0	0	0	0	0	0	0	0
		Приватна	534,2049	2,2332	30,2815	4,4541	224,632	795,8057	78,6934	0	143,7341	222,4275	1018,2332
	Нишевац Total		537,8512	2,2332	30,4333	4,4541	225,538	800,5098	449,1009	0	143,7752	592,8761	1393,3859
25	Околиште	Државна РС	6,1775	0	0,1666	0	0,1216	6,4657	0,076	0	0,0001	0,0761	6,5418
		Државна Србија и Црна Гора	0	0	0	0	0	0	0	0	0	0	0
		Други облици	0	0	0	0	0	0	0	0	0	0	0
		Друштвена	0	0	0	0	0	0	0	0	0	0	0
		Задружна	0	0	0	0	0	0	0	0	0	0	0
		Јавна својина	0	0	0	0	0	0	0	0	0	0	0
		Мешовита	0	0	0	0	0	0	0	0	0	0	0
		Приватна	308,8509	0,0114	20,871	1,3682	72,7604	403,8619	35,3597	0	131,5265	166,8862	570,7481
	Околиште Total		315,0284	0,0114	21,0376	1,3682	72,882	410,3276	35,4357	0	131,5266	166,9623	577,2899
26	Округлица	Државна РС	0,5832	0	0	0	0,1811	0,7643	151,5971	0	1,5965	153,1936	153,9579
		Државна Србија и Црна Гора	0	0	0	0	0	0	0	0	0	0	0
		Други облици	0	0	0	0	0	0	0	0	0	0	0
		Друштвена	0	0	0	0	0	0	0	0	0	0	0
		Задружна	0	0	0	0	0	0	0	0	0	0	0
		Јавна својина	0,473	0	0	0	1,2727	1,7457	3,544	0	0	3,544	5,2897
		Мешовита	0	0	0	0	0	0	0	0	0	0	0
		Приватна	283,3919	2,1739	11,7763	1,8684	137,5408	436,7513	46,9364	0	257,5563	304,4927	741,244
	Округлица Total		284,4481	2,1739	11,7763	1,8684	138,9946	439,2613	202,0775	0	259,1528	461,2303	900,4916
27	Палидула	Државна РС	0,0013	0	0	0	0	0,0013	6,0626	0	11,1546	17,2172	17,2185
		Државна Србија и Црна Гора	0	0	0	0	0	0	0	0	0	0	0
		Други облици	0	0	0	0	0	0	0	0	0	0	0
		Друштвена	0	0	0	0	0	0	0	0	0	0	0
		Задружна	0	0	0	0	0	0	0	0	0	0	0
		Јавна својина	0	0	0	0	1,0204	1,0204	0,1999	0	0	0,1999	1,2203
		Мешовита	0	0	0	0	0	0	0	0	0	0	0
		Приватна	91,0296	1,6689	7,6366	7,537	31,0612	138,9333	20,2374	0	123,2447	143,4821	282,4154
	Палидула Total		91,0309	1,6689	7,6366	7,537	32,0816	139,955	26,4999	0	134,3993	160,8992	300,8542
28	Периш	Државна РС	0,4773	0	0,1461	0	0,928	1,5514	277,7611	0	7,1184	284,8795	286,4309

	Задружна	0	0	0	0	0	0	0	0	0	0	0	0
	Јавна својина	29,8465	0	0,2407	0	2,5078	32,595	73,1877	0	0	73,1877	105,7827	0
	Мешовита	0	0	0	0	0	0	0	0	0	0	0	0
	Приватна	334,0929	0	10,4522	0,1991	90,5802	435,3244	67,4454	0	199,4534	266,8988	702,2232	0
	Тијовац Total	365,1608	0	10,7303	0,1991	93,4002	469,4904	347,9808	0	199,4534	547,4342	1016,9246	0
38	Црнољевца	0,9402	0	0,0278	0	0,0169	0,9849	324,767	0	0	324,767	325,7519	0
	Државна РС	0	0	0	0	0	0	0	0	0	0	0	0
	Државна Србија и Црна Гора	0	0	0	0	0	0	0	0	0	0	0	0
	Други облици	0	0	0	0	0	0	0	0	0	0	0	0
	Друштвена	0	0	0	0	0	0	0	0	0	0	0	0
	Задружна	0	0	0	0	0	0	0	0	0	0	0	0
	Јавна својина	0,1663	0	0,016	0	0,0105	0,1928	0,0137	0	0,2046	0,2183	0,4111	0
	Мешовита	0	0	0	0	0	0	0	0	0	0	0	0
	Приватна	293,1388	3,1054	14,1382	7,9086	137,3449	455,6359	57,5654	0	318,5388	376,1042	831,7401	0
	Црнољевца Total	294,2453	3,1054	14,182	7,9086	137,3723	456,8136	382,3461	0	318,7434	701,0895	1157,9031	0
39	Шљивовик	2,8993	0,1115	0,0903	0	0,6663	3,7674	63,7812	0	0,0052	63,7864	67,5538	0
	Државна РС	0	0	0	0	0	0	0	0	0	0	0	0
	Државна Србија и Црна Гора	0	0	0	0	0	0	0	0	0	0	0	0
	Други облици	0	0	0	0	0	0	0	0	0	0	0	0
	Друштвена	0	0	0	0	0	0	0	0	0	0	0	0
	Задружна	0	0	0	0	0	0	0	0	0	0	0	0
	Јавна својина	1,2217	0	1,7003	0	4,5845	7,5065	12,9577	0	0	12,9577	20,4642	0
	Мешовита	0	0	0	0	0	0	0	0	0	0	0	0
	Приватна	319,6778	0,6162	16,1645	1,9107	59,3837	397,7529	100,696	0	80,5463	181,2423	578,9952	0
	Шљивовик Total	323,7988	0,7277	17,9551	1,9107	64,6345	409,0268	177,4349	0	80,5515	257,9864	667,0132	0
40	Лабуково	4,3582	0	0,1908	0,0033	0,1037	4,656	222,6609	0	0,3436	223,0045	227,6605	0
	Државна РС	0	0	0	0	0	0	0	0	0	0	0	0
	Државна Србија и Црна Гора	0	0	0	0	0	0	0	0	0	0	0	0
	Други облици	0	0	0	0	0	0	0	0	0	0	0	0
	Друштвена	0	0	0	0	0	0	0	0	0	0	0	0
	Задружна	0	0	0	0	0	0	0	0	0	0	0	0
	Јавна својина	3,4202	0	0,0361	0,0258	0,1672	3,6493	1,4807	0	0	1,4807	5,13	0
	Мешовита	0	0	0	0	0	0	0	0	0	0	0	0
	Приватна	356,1383	0	26,5391	8,3336	66,3123	457,3233	107,7546	0	278,7542	386,5088	843,8321	0
	Лабуково Total	363,9167	0	26,766	8,3627	66,5832	465,6286	331,8962	0	279,0978	610,994	1076,6226	0
Укупно:		15935,5415	76,5853	989,83	342,7601	5059,7063	22404,4232	9605,056	0	9157,9053	18762,9613	41167,3845	0

табела 3. Површине пољопривредног земљишта по класама и културама

Култура	пољопривредно земљиште у ха								Укупно:
	класа								
	1	2	3	4	5	6	7	8	
ВИНОГРАД	0,2831	0,0358	0,4374	0,9007	0,4609				2,1179
ВОЋЊАК	0,9168	0,8021	11,6879	4,9168	2,8429	0,092			21,2585
ВРТ	0,2281	0,2435	0,2625	0,295					1,0291
ЛИВАДА	3,1762	3,7561	11,9886	56,4261	54,5392	77,0883			206,9745
ЊИВА	7,6056	5,949	21,7307	99,5844	72,5766	67,7802	54,6533	29,7688	359,6486
ПАШЊАК	13,5189	118,8403	291,3598	722,8954	3732,15	1102,0151	158,9031	130,8116	6270,4942
Укупно:	25,7287	129,6268	337,4669	885,0184	3862,5696	1246,9756	213,5564	160,5804	6861,5228

I Број: 320-18/2021

У Сврљигу, 31.03.2021. год.

СКУПШТИНА ОПШТИНЕ СВРЉИГ

ПРЕДСЕДНИК
Милан Михајловић, с.р.

9.

На основу члана 46. став 1. тачка 8. Закона о локалним изборима ("Службени гласник РС", бр. 129/2007, 34/2010-Одлука УС, 54/2011, 12/2020, 16/2020-аутентично тумачење и 68/2020) и члана 40. Статута општине Сврљиг ("Службени лист града Ниша", бр. 21/2019),

Скупштина општине Сврљиг, на седници одржаној 31.03.2021. године, донела је

РЕШЕЊЕ
О ПРЕСТАНКУ МАНДАТА ОДБОРНИКУ
РАЦИ МЕНТОВИЋУ
У СКУПШТИНИ ОПШТИНЕ СВРЉИГ

I
УТВРЂУЈЕ СЕ престанак мандата одборнику Раци Ментовићу у Скупштини општине Сврљиг, пре истека времена на које је изабран, због смрти.

II

Решење објавити у “Службеном листу града Ниша”, а исто ступа на снагу даном доношења.

I Број: 020-12/2021

У Сврљигу, 31.03.2021. године

СКУПШТИНА ОПШТИНЕ СВРЉИГ

ПРЕДСЕДНИК

Милан Михајловић, с.р.

С А Д Р Ж А Ј:**Општина Сврљиг**

1. Одлука о потврђивању мандата одборника у Скупштини општини Сврљиг, Бранислави Гаића	1
2. Одлука о начелима комасације у деловима катастарских општине Плужина и Нишевац, општина Сврљиг.....	1
3. Одлука о измени Одлуке о одређивању доктора медицине Дома здравља “Др Љубинко Ђорђевић” у Сврљигу за стручно утврђивање времена и узрока смрти умрлих лица изван здравствене установе и издавање потврде о смрти.....	6
4. Одлука о изменама и допунама Одлуке о отуђење и давању у закуп грађевинског земљишта	7
5. Правилник о накнадама за рад Комисије за спровођење поступка комасације у деловима катастарских општина Плужина и Нишевац, општина Сврљиг	8
6. Локални акциони план запошљавања општине Сврљиг за 2021-2023. годину	9
7. Оперативни план одбране од поплаве за воде II реда општине Сврљиг за 2021. годину	31
8. Годишњи програм заштите, уређења и коришћења пољопривредног земљишта за територију општине Сврљиг за 2021. годину.....	49
9. Решење о престанку мандата одборнику Раци Ментовићу у Скупштини општине Сврљиг	55

Израда: Град Ниш – Градска управа за органе Града и грађанска стања, Улица Николе Пашића 24
телефон 504-594 (Редакција и Служба претплате) Е-mail sluzbenilist@gu.ni.rs
Уплатни рачун **840-742341843-24** позив на број **97 87-521**

Штампа: Градска управа за имовину и одрживи развој, Николе Пашића 24 Ниш , телефон 504-922