



# СЛУЖБЕНИ ЛИСТ ГРАДА НИША

ГОДИНА XXVII - БРОЈ 34

НИШ, 13. мај 2019.

Цена овог броја 100 динара  
Годишња претплата 5000 динара

## ОПШТИНА СВРЉИГ

1.

На основу члана 55 Закона о водама ("Службени гласник Републике Србије" број 30/10, 93/12 и 101/16), члана 15. и 34. Закона о ванредним ситуацијама ("Службени гласник Републике Србије", број 111/09, 92/11 и 93/12), Мишљења у поступку доношења оперативног плана за одбрану од поплава за воде II реда за подручје општине Сврљиг број 3048 од 05.04.2019. године ЈВП "Србијаводе" ВПЦ "Сава-Дунав", РЈ "Неготин", члана 32. Закона о локалној самоуправи ("Службени гласник Републике Србије" број 129/07, 83/14-др.закон, 101/2016-др.закон и 47/2018), члана 40. Статута општине Сврљиг ("Службени лист града Ниша" 21/2019),

Скупштина општине Сврљиг, на седници одржаној 08. маја 2019. године, донела је

### О Д Л У К У О Д О Н О Ш Е Њ У О П Е Р А Т И В Н О Г П Л А Н А ЗА ОДБРАНУ ОД ПОПЛАВА ЗА ВОДЕ II РЕДА ЗА ПОДРУЧЈЕ ОПШТИНЕ СВРЉИГ ЗА 2019.ГОДИНУ

I

Доноси се Оперативни план за одбрану од поплава за воде II реда за подручје општине Сврљиг за 2019.годину.

II

Оперативни план за одбрану од поплава за воде II реда за подручје општине Сврљиг за 2019.годину, саставни је део ове Одлуке.

III

Одлука ступа на снагу осмог дана од дана објављивања у "Службеном листу града Ниша".

I Број:325-7/2019

У Сврљигу, 08.маја 2019. године

СКУПШТИНА ОПШТИНЕ СВРЉИГ

ПРЕДСЕДНИК  
Татјана Лазаревић, с.р.

## ОПЕРАТИВНИ ПЛАН ОДБРАНЕ ОД ПОПЛАВЕ ЗА ВОДЕ II РЕДА ОПШТИНЕ СВРЉИГ ЗА 2019 ГОДИНУ

### I. УВОД

Одбрана од поплава изазваних појавом бујичних вода ( у даљем тексту: одбрана од поплава), на територији општине Сврљиг, организује се и спроводи у складу са Законом о водама ("Службени гласник Републике Србије" број 30/10), Закона о ванредним ситуацијама ("Службени гласник Републике Србије" број 111/09, Одлуке о утврђивању пописа вода I реда ("Службени гласник Републике Србије" број 55/05, 71/05 – исправка 101/07 и 65/08) процене угрожености општине Сврљиг број 38-18/2011 и овим Планом.

Овим планом обухваћена је одбрана од поплава читаве територије општине Сврљиг сем делова који су обухваћени Оперативним планом одбране од поплава на територији Републике Србије за 2019 годину, који се односи на само насеље Сврљиг и то: 3,65 километара леве и десне обале која је уређена од 35+00 до 38+00.

Водомерна летва се налази на мосту у Сврљигу на државном путу Iб реда број 35 Ниш-Кладово, на надморској висини 368 метра надморске висине (нула).

**Почетак редовне одбране од поплаве у Сврљигу почиње, када је ниво воде у Сврљишком Тимоку на водомерној летви 300, и када ниво Правачке реке буде на нивоу изливања у улици Првомајској, и при уливању у Сврљишки Тимок. Такође проглашење наступа у тренутку када се Сврљишки Тимок излије у атару села Рибаре, то важи за најнижу тачку, која није довољно осигурана бедемом, јер не постоји мерач.**

### II. ХИДРОГРАФСКЕ, РЕЉЕФНЕ И КЛИМАТСКЕ КАРАКТЕРИСТИКЕ ОПШТИНЕ СВРЉИГ

#### 2.1 Основне карактеристике општине Сврљиг

Налази се у [Централној Србији](#) и припада [Нишавском округу](#). По званичним подацима из 2011. Општина заузима површину од 497 [км<sup>2</sup>](#) и има 14.224 становника, односно 28,6 становника / км<sup>2</sup>. Равничарски део се простире дуж слива Сврљишког Тимока. Према савремено административно-територијалној подели општина Сврљиг припада Нишавском округу.

НИШАВСКИ ОКРУГ



ОПШТИНА СВРЉИГ



На 25 км североисточно од Ниша налази се општина Сврљиг. Административни центар општине је насеље Сврљиг са 7.543 становника.

По конфигурацији терена, подручје општине Сврљиг је брдско-планинског карактера у коме висија заузима 70% територије. Равничарски део се простира дуж слива Сврљишког Тимока

Географски, Сврљиг је смештен у котлини између планинских венаца Сврљишких планина коју пресеца долина реке Сврљишки Тимок, тако да висија чини око 70% територије Општине, па је ово подручје типично брдско-планинског типа. Сврљишка котлина представља индивидуалну предеону географску целину у источној Србији.

Због овакве климатске чињенице и прелазно мешовите области немогуће је одредити климу у својим климатским границама и карактеристикама ка суседним областима. Слаба аерација ваздушних струја као и устајалост ваздуха у Сврљишкој котлини проузрокује кашњење вегетације за 15 дана у односу на друга суседно-географска подручја.

Ова област обухвата претежни део слива Сврљишког Тимока, леве саставнице Белог Тимока. Лежи између планинског венца Сврљишких планина (Зелени врх 1.334 м) на југу, огранка Пајешког камена (1.074 м), на истоку, планине Тресибаве (786 м) на северу и Калафата и његових огранака (839 м) на западу. На северозападу је ограничена пределом Голак, на северу књажевачком котлином, на истоку Заглавком, на југу Белопаланачком котлином, а затим облашћу Сићевачке клисуре, Нишком и Алексиначком котлином, на југу и југозападу. Сврљишка котлина је једна од најмаркатнијих попречних котлина у карпатско-балканском луку источне Србије и једна од пространијих котлина у Србији уопште. Котлинске и административне границе општине се углавном подударају. Самосталност ове котлине у односу на суседна подручја огледа се првенствено у клими. Пошто су границе општинског подручја повезане са планинским масивима, слабо се осећа продор ваздуха околног климата.

Општину поред административног центра чине још 38 насеља, и то:

- |                                |                                 |                               |                                |
|--------------------------------|---------------------------------|-------------------------------|--------------------------------|
| 1. <a href="#">Белоиње</a>     | 10. <a href="#">Гушевац</a>     | 19. <a href="#">Лозан</a>     | 29. <a href="#">Пирковац</a>   |
| 2. <a href="#">Бурдино</a>     | 11. <a href="#">Давидовац</a>   | 20. <a href="#">Луково</a>    | 30. <a href="#">Плужина</a>    |
| 3. <a href="#">Бучум</a>       | 12. <a href="#">Драјинац</a>    | 21. <a href="#">Манојлица</a> | 31. <a href="#">Попшица</a>    |
| 4. <a href="#">Варош</a>       | 13. <a href="#">Ђуринац</a>     | 22. <a href="#">Мерцелат</a>  | 32. <a href="#">Преконога</a>  |
| 5. <a href="#">Влахово</a>     | 14. <a href="#">Жељево</a>      | 23. <a href="#">Мечји До</a>  | 33. <a href="#">Радмировац</a> |
| 6. <a href="#">Галибабинац</a> | 15. <a href="#">Извор</a>       | 24. <a href="#">Нишевац</a>   | 34. <a href="#">Рибаре</a>     |
| 7. <a href="#">Гојмановац</a>  | 16. <a href="#">Копажкошара</a> | 25. <a href="#">Околиште</a>  | 35. <a href="#">Сливје</a>     |
| 8. <a href="#">Грбавче</a>     | 17. <a href="#">Лабуково</a>    | 26. <a href="#">Округлица</a> | 36. <a href="#">Тијовац</a>    |
| 9. <a href="#">Гулијан</a>     | 18. <a href="#">Лалинац</a>     | 27. <a href="#">Палилула</a>  | 37. Црнољевица                 |
|                                |                                 | 28. <a href="#">Периш</a>     | 38. <a href="#">Шљивовик</a>   |

Села су разуђена, тако да је око трећине сеоских насеља удаљено преко 20 км од Сврљига, и са општинским центром повезана су локалном путном мрежом. Кроз општину Сврљиг пролази државни пут IV реда ознака пута 35 Ниш – Зајечар и државни пут IIА реда 222 и 223 Сврљиг – Бела Паланка, као и железничка пруга Ниш – Прахово. На 30-ак км од Сврљига налази се нишки аеродром Констанин Велики и пролази ауто пут А1.



Један саобраћајни правац иде и из Ниша, преко Грамаде и преко Тресибаве, до Књажевца. Међутим, и Сврљишком клисуром могуће су саобраћајне везе са Књажевачком котлином, нарочито железницом. То је једина клисурска веза између ове две суседне области.

Сврљиг је од Београда удаљен око 250 километара, североисточно је од Ниша 25 километара. Он је на пола пута између Ниша и Књажевца, на магистралном путу према Зајечару, Неготину, Бору.

Пољопривредно земљиште Сврљига заузима површину од око 450 км<sup>2</sup>, од чега је око 310 км<sup>2</sup> под обрадивим површинама, док шуме заузимају површину од око 140 км<sup>2</sup>. Пошто га карактерише умерено-континентална клима са веома благим зимама и умерено топлим летима, сврљишки крај обилује природним лепотама које су по својој разноликости и лепоти веома ретке.

Према попису становништва из 2011. године општина Сврљиг броји 14.224 .

ТАБЕЛА СА НАЗИВИМА НАСЕЉА И БРОЈЕМ СТАНОВНИШТВА И БРОЈЕМ ДОМАЋИНСТВА

назив насеља	пописана лица		број становника		број домаћинства	
Сврљиг	14 724	14 224	303	5 466	9 063	Svrljig
Белоиње	284	270	12	105	245	Beloinje
Бурдимо	295	293	≤ 3	143	302	Burdimo
Бучум	75	75	–	43	83	Bučum
Варош	117	91	–	54	163	Varoš
Влахово	108	101	≤ 3	56	117	Vlahovo
Галибабинац	221	220	≤ 3	130	264	Galibabinac
Гојмановац	71	67	–	33	77	Gojmanovac
Грбавче	430	428	≤ 3	194	315	Grbavče
Гулијан	129	129	–	71	86	Gulijan
Гушевац	216	213	≤ 3	91	147	Guševac
Давидовац	135	131	≤ 3	59	109	Davidovac
Драјинац	550	535	15	188	284	Drajinac
Ђуринац	191	189	–	64	86	Đurinac
Жељево	54	52	–	29	72	Željevo
Извор	445	438	6	218	431	Izvor
Копажкошара	68	68	–	40	64	Kopajkošara
Лабукново	77	67	–	42	102	Labukovo
Лалинац	328	301	–	125	261	Lalinac
Лозан	123	119	–	64	112	Lozan
Луково	161	158	–	86	181	Lukovo
Манојлица	170	168	–	74	169	Manojlica
Мерџелат	110	104	–	37	80	Merdželat
Мечји До	33	33	–	17	55	Mečji Do
Нишевац	426	418	6	155	438	Niševac
Околиште	92	92	–	49	114	Okolište
Округлица	170	164	≤ 3	75	184	Okruglica
Палилула	62	62	–	27	69	Pallula
Периш	130	125	5	68	163	Periš
Пирковац	26	24	–	18	26	Pirkovac
Плужина	252	252	–	139	312	Plužina
Попшица	111	110	–	57	160	Popšica
Преконога	490	461	10	182	271	Prekonoga
Радмировац	132	132	–	58	88	Radmirovac
Рибаре	238	230	6	85	142	Ribare
Сврљиг	7 841	7 543	230	2 421	2 983	Svrljig
Сливје	88	88	–	48	61	Slivje
Тијовац	73	73	–	44	84	Tijovac
Црнољевица	189	187	≤ 3	71	114	Crnoljevica
Шљивовик	13	13	–	6	49	Šljivovik

Табела са основним географско-климатским карактеристикама општине Сврљиг

надморска в. седишта општине (мнм)	370 мнм
опсег над.висине у општини (мнм)	360-1.334мнм
географска дужина	сгд 40° 20' - 43° 35'
географска ширина	игш 21° 20' - 22° 20'
просечна максимална температура (Ц°)	24
просечна минимална температура (Ц°)	-9
годишње температуре (мм)	990 мм
површина општина (км2)	497 км2

Просечне јануарске температуре низијског дела Сврљишке котлине крећу се у интервалу 0-2 Ц°, а на ободним планинама у интервалу -2 до -4 Ц°. У току зимских месеци ( XII-II), најниже температуре имају негативне вредности. Негативна температура у марту показује чињеницу да у овој котлини зима траје знатно дуже. Број тропских дана креће се од 20-30 Ц°, што је занатно мање на број тропских дана у суседном Нишу, који има 44,9 таквих дана.

Падавине су један од најважнијих климатских елемената. Обзиром на атмосферске процесе и карактеристике рељефа, падавине су неравномерно распоређене по котлини и у временским интервалима. Годишње количине падавина у просеку расту са надморском висином, а у самој котлини просечан износ је 641 мм. Највећа количина кише пада у мају и јуну (70мм) а најмања у марту (37мм). Нормална годишња сума падавина у планинском појасу износи 800 мм. Количина падавина у вегетационом периоду креће се око 300 мм, па је наводњавање нужно за биљни свет, који захтева већу влажност током вегетационог периода.

Снежни покривач се прво образује на Сврљишким планинама, просечно у првој половини новембра а у низијском делу у првој половини децембра.

Снег се у низијском делу отапа у првој половини марта, док се на планинама отапа у првој половини априла. Као и у осталим подручјима басена Тимока и у Сврљишкој котлини најчешћи ветар је кошава – хладан и слаповит ветар изразит у току јесени, зиме и у рано пролеће. Поред кошаве значајни су и јужни ветрови нарочито у летњем периоду када долази до великог засушења земљишта.

Према карактеристикама рељефа издваја се део котлине уз Сврљишки Тимок, који је са једне стране оивичен Сврљишким планинама и Тресибабом, као и котлина Калничке реке са притокама и котлина коју образује Бела Река која почиње са платоа Девике.

Овако окарактерисан рељеф односно затвореност према Нишавско – Моравској котлини и према Дунавској низији, долином Белог Тимока условљава умерено оштру континенталну климу са доста снежних падавина, ниском температуром и умереним ваздушним струјањима који у задњим годинама имају тенденцију појачања.

Бујични токови на подручју општине Сврљиг имају мањи интензитет наноса. Ово је нарочито карактерише притоке Сврљишког Тимока који долазе са Сврљишких планина.

Сврљишки Тимок има највеће средњомесечне протицаје воде у априлу и у мају. Међутим запажено је да се постојећи тренд мења, па је последња поплава била почетком марта 2018. (узроковане су повећањем дневних температура), када се на планинама у окружењу отопи снег а због морфолошког састава земљишта и присутне ерозије код јачих кишних падавина долази до брзог повећања водостаја. У оваквим условима издашност воде у сливу Сврљишког Тимока износи 20,3 литара/секунду/м<sup>2</sup>. У случају наглог топљења снега водостај зна да буде и знатно виши. Површина слива Сврљишког Тимока је 512 км<sup>2</sup>, са годишњом продукцијом наноса од око 700 м<sup>3</sup>/км<sup>2</sup>, и она опада због смањења ораничних површина.

## 2.2. Изворишта и водоводни системи

Снабдевање водом на подручју општине Сврљиг одвија се на неколико начина, са сеоских водовода, са градског водовода и индивидуално. Градски водовод се ослања на извориште "Раил" и "Румењак" који се налазе у атару села Преконога, и извориште "Манојлица" у атару истоменог села. Водом из овог система снабдева се насеље Сврљиг, Преконога и Манојлица. Извориште "Румењак" налази се југозападно од Сврљига на око 5 километара на коти 490 мнм. Капацитет изворишта је промењив јер се ради о карстном типу изворишта са минимумом од 8 лит/сек. са максималним дотоком од 60-70 лит/сек. Нормални проток изворишта је 15-17 лит/сек.

Извориште "Раил" удаљено је 800 метара од "Румењака" и налази се на коти 554 мнм. Издашност овог извора је у просеку 31 лит/сек. каптажа "Раил" је цевоводом пречника 63 милиметара повезан са извориштем "Румењак". Извориште "Манојлица" има просечну издашност од 8-50 лит/сек.

Остала насеља своје водоснабдевање решавају са локалних изворишта, организовањем групе грађана у сеоске водоводне системе. Код ових водовода није решено питање власништва. Они су грађени средствима које су прикупиле сеоске месне заједнице и формално не припадају јавном предузећу.

Једино село Лабуково нема организовани систем водоснабдевања већ користи воду са јавних чесми, која не подлеже никаквој контроли калитета.

У селу Преконога налази се бунар из кога се црпе вода за потребе села Преконога.

Запремина резервоара за јавно снабдевање водом износи 920 м<sup>3</sup>. при чему је 800 м<sup>3</sup> у насељу Сврљиг ( 500 + 300 м<sup>3</sup>) на коти 450 мнм у насељу Сврљиг, са 60 м<sup>3</sup> изнад села Манојлице на коти 660 мнм. и изнад насеља Преконога исто 60 м<sup>3</sup>.

У селима Бучум, Влахово, Гојмановац, Ђуринац, Жељево, Лабуково, Лозан, Луково, Мечији До, Периш, Плужина, Рибаре и Шљивовик не постоји водовод који има статус јавног водовода. У овим месним заједницама постоје водоводи које користе 2-3 породице, тако да сваки засеок има неколико приватних аутономних водоводних система који се тешко контролишу.

Канализациони систем као организовани систем сакупљања отпадне воде постоји само у насељу Сврљиг. Водоводом и канализационим системом газдује Јавно комунално стамбено предузеће Сврљиг. На територији општине Сврљиг не постоји систем за пречишћавање отпадних вода. Сврљиг има канализациону мрежу сепаратног типа и покрива мрежу градског насеља у површини 4,36 км<sup>2</sup>, са дужином канализационог цевовода од 28 километара.

Водопривредном основом републике Србије планирана је изградња акумулације на Околишкој реци чија је основна намена водоснабдевање становништва. Орјентациона површина акумулације износи око 44 км<sup>2</sup> са котом нормалног успора на 520 мнм. и процечним протоком од око  $Q_{ср} = 0,3$  м<sup>3</sup>/с

### 2.3. Заштићена природна добра

На територији општине Сврљиг не постоје природна добра која могу бити угрожена поплавама, било водама прве или друге категорије.

### III. ПОЉОПРИВРЕДНИ И ИНДУСТРИСКИ КОМПЛЕКСИ И ЗАГАЂИВАЧИ

#### 3.1. Пољопривредни комплекси на територији општине Сврљиг.

Општина Сврљиг је претежно брдско-планинског карактера, а најквалитетније обрадиво земљиште се налази у долини Сврљигског Тимока, Лалинске реке, Беле реке, Калнице. У табели прегледа види се да највећа количина земљишта представљају ливаде и пашњаци, што и јесте карактеристика брдско планинског подручја.

Преглед површина пољопривредног земљишта на територији општине Сврљиг, по насељима

		обрадиво пољопривредно земљиште у ха						пашњаци	трстици и мочваре	остало земљиште	укупно
		њиве	вртови	воћњаци	виногради	ливаде	укупно				
		1	2	3	4	5	6(1+2+3+4+5)				
1	БЕЛОИЊЕ	300,8334	4,2908	16,8192	17,8586	163,5724	503,3744	160,5951	0,000	7,5108	671,4803
2	БУРДИМО	702,7541	6,4026	52,2962	11,9576	161,7388	935,1493	173,5165	0,000	14,8264	1123,4922
3	БУЧУМ	288,1192	0,0000	14,9048	4,2182	54,2112	361,4534	205,2054	0,000	8,5361	575,1949
4	ВАРОШ	420,7409	3,4246	25,0187	17,9950	70,2375	537,4167	93,3818	0,000	1,5037	632,3022
5	ВЛАХОВО	372,3490	0,0000	20,5604	1,8044	56,2400	450,9538	131,3972	0,000	1,9863	584,3373
6	ГАЛИБАБИНАЦ	822,3427	6,5329	44,6924	21,5617	207,4842	1102,6139	1098,3845	0,000	1,4822	2202,4806
7	ГОЈМАНОВАЦ	163,6215	0,0000	11,1434	8,1014	32,1941	215,0604	60,7916	0,000	6,4222	282,2742
8	ГРБАВЧЕ	852,1338	9,9138	28,8738	36,0099	227,7634	1154,6947	311,3334	0,000	10,6145	1476,6426
9	ГУЛИЈАН	384,5312	0,0000	19,7369	4,4470	277,0201	685,7352	316,0828	0,000	18,2987	1020,1167
10	ГУШЕВАЦ	335,8891	3,3702	27,9435	4,6007	118,0338	489,8373	76,7074	0,000	0,7274	567,2721
11	ДАВИДОВАЦ 1	402,0066	0,0000	12,5527	4,4515	48,8741	467,8849	582,9631	0,000	0,3666	1051,2146
12	ДАВИДОВАЦ 2	9,9139	0,0000	0,0000	0,0000	216,6056	226,5195	586,7174	0,000	3,2556	816,4925
13	ДРАЈИНАЦ	728,8691	2,3440	8,0834	8,6304	187,0486	934,9755	449,6739	0,000	7,5177	1392,1671
14	ЂУРИНАЦ	159,6972	2,2700	13,7208	11,1686	43,6128	230,4694	29,7054	0,000	4,9924	265,1672
15	ЖЕЉЕВО	201,8690	0,2536	15,1810	3,6607	35,0647	256,0290	47,5657	0,000	12,1861	315,7808
16	ИЗВОР	1169,6299	9,3151	62,4324	28,2494	214,1819	1483,8087	309,3562	0,000	16,6575	1809,8224
17	КОПАЈКОШАРА	328,9729	0,0000	16,7500	4,7412	93,3155	443,7796	41,5221	0,000	20,3747	505,6764
18	ЛАБУКОВО	349,8624	0,0000	23,3906	8,1364	64,1748	445,5642	329,6962	0,000	49,6586	824,9190
19	ЛАЛИНАЦ	636,8577	4,7442	34,9408	24,0995	208,5434	909,1856	373,0349	0,000	12,7535	1294,9740
20	ЛОЗАН	264,3625	2,0811	10,2231	1,3094	253,1467	531,1228	594,8490	0,000	13,4033	1139,3751
21	ЛУКОВО	692,4415	0,4737	36,2332	2,7447	123,2320	855,1251	351,5089	0,000	1,7481	1208,3821
22	МАНОЈЛИЦА	375,9969	3,9371	30,8514	2,7684	125,2473	538,8011	284,2844	0,000	1,1812	824,2667
23	МЕРЏЕЛАТ	271,0256	0,6085	16,5927	0,2226	62,2401	350,6895	51,8362	0,000	4,8663	407,3920
24	МЕЧИ ДО	179,6757	0,5737	9,8901	4,2464	28,6569	223,0428	62,6283	0,000	0,3780	286,0491
25	НИШЕВАЦ	536,5876	2,2578	24,8925	4,4272	224,4424	792,6075	450,1327	0,000	3,7195	1246,4597
26	ОКОЛИШТЕ	290,4852	0,0136	16,7692	1,3985	65,9554	374,6219	123,3454	0,000	0,4692	498,4365
27	ОКРУГЛИЦА	280,5582	2,1957	10,4767	1,8821	137,1034	432,2161	200,2726	0,000	10,4440	642,9327
28	ПАЛИЛУЛА	85,9185	1,6418	7,2331	7,4976	30,9933	133,2843	25,4777	0,000	0,2126	158,9746
29	ПЕРИШ	363,3241	0,0000	20,4596	0,7985	251,3094	635,8916	779,1947	0,000	0,9135	1415,9998

30	ПИРКОВАЦ	108,9896	0,0000	9,6984	4,5776	20,8220	144,0876	34,3822	0,000	6,5702	185,0400
31	ПЛУЖИНА	616,1965	0,1705	19,9149	14,1582	227,8863	878,3264	73,0363	0,000	2,8721	954,2348
32	ПОПШИЦА	320,3371	0,0334	28,9412	18,4433	70,0769	437,8319	48,8357	0,000	9,3299	495,9975
33	ПРЕКОНОГА	714,5278	2,3183	17,3148	23,1277	242,7242	1000,0128	128,8826	0,000	13,2468	1142,1422
34	РАДМИРОВАЦ	370,4683	0,0000	19,8609	4,7830	84,4062	479,5184	147,0172	0,000	0,2286	626,7642
35	РИБАРЕ	264,7015	0,1898	14,6320	8,9365	91,6734	380,1332	53,3460	0,000	2,3544	435,8336
36	СВРЉИГ	0,0000	0,0000	0,0000	0,0000	0,0000	0,0000	0,0000	0,000	0,0000	0,0000
37	СЛИВЈЕ	175,9582	1,7783	11,9759	4,5824	41,5612	235,8560	83,2334	0,000	2,6693	321,7587
38	ТИЈОВАЦ	361,5238	0,0000	7,5775	0,1978	85,4403	454,7394	347,3780	0,000	4,5607	806,6781
39	ЦРНОЉЕВИЦА	292,9966	3,1524	10,6522	7,6962	136,7454	451,2428	383,8403	0,000	5,5920	840,6751
40	ШЉИВОВИК	319,3860	0,6742	12,4118	1,6464	59,5801	393,6985	173,8978	0,000	2,2142	569,8105
	УКУПНО	15516,455	74,9617	785,6422	337,1367	4843,160	21.557,3552	9775,010		286,6449	31.619,0101

РГЗ Служба за катастар непокретности Сврљиг

21557,3552

31619,0101

### 3.2. Индустијски комплекси на територији општине Сврљиг

Индустија је на територији општине Сврљиг у стагнацији. Индустијски објекти који су још у функцији су МИН ДИВ Сврљиг индустрија вијака и колосечног прибора, погони за прераду текстила Камелеон, Free feshon, Каскер, Давид, Кашмир. Поред ових у Сврљигу су заступљене и организације које се баве откупом и прерадом ароматичног и леко биља и печурака као "Опстанак", "Петровић", "Биогал", "Јелигор"

### 3.3 Депоније, складишта течног горива и загађивачи

Отпад се лагерије на сметлишту "Мачија глава" у атару села Тијовац на 17 километара поред пута Сврљига - Књажевац.

На територији општине Сврљиг постоји пет бензинских станица. Једна се налази у самом граду, две су на излазу из Сврљига према Нишу. Једна бензинска станица се налази изван насеља на путу Сврљиг-Књажевац, и једна у атару села Сливје у близини фарме Ветрила. Четири пумпе су у функцији док бензинска станица у Сливју није.

Највећи загађивач водотока у Сврљигу је Јавно комунално стамбено предузеће које отпадну воду из сепаратног канализационог система непрерађену упушта у Сврљишки Тимок.

## IV. ПРОГРАМ ПРЕВЕНТИВНИХ МЕРА И РАДОВА И ФИНАНСИЈСКА СРЕДСТВА И ПЛАНИРАНА ФИНАНСИЈСКА СРЕДСТВА

Програм превентивних мера и радова садржи активности које су предвиђене на редовном одржавању водотокова друге категорије на територији општине Сврљиг као и потребна финансијска средства за извођење превентивних радова.

Треба нагласити да је програм превентивним мера и радова предуслов да се смањи ризик од поплава на водама другог реда на територији општине Сврљиг.

**Предвиђена су средства буџетом у износу од 1.000.000,00 динара, у оквиру којих ћемо извршити чишћење водотокова (уклањање шибља и чишћење корита на рекама потоцима за воде II реда). Предвиђена средства су усвојена у буџету и искључиво су намењена за ту сврху. Постоје и средства у износу од 1.500.000,00 која су намењена у случају елементарних непогода.**

За 2019. Планирано је чишћење Правачке реке у делу корита око стотинак метара непосредно пре уливања у Сврљишки Тимок, тј у близини Зелене пијаце и ул. Ристе Вујошевића, Околишке реке, код села Околиште, чишћење Гојмановачке реке.

## V. ОПШТИ ПРИКАЗ ОРГАНИЗАЦИЈЕ ОДБРАНЕ ОД ПОПЛАВА

### 4.1. Водотокови на којима се спроводи одбрана од поплава

Топографија општине Сврљиг је таква да се издвајају два велика сливна подручја. Слив Сврљишког Тимока, коме припада највећи део територије и мањи слив Топоничке реке.

Корито Сврљишког Тимока пуни се водом делом са територије општине Сврљиг, а делом из општине Бела Паланка и Књажевац, **па се поплавни талас јавља после 6-8 часова интензивних падавина на било којој од ових територија**. Главни ток реке и њених притока је кроз плодне и обрадиве површине, па изливањем и плављењем могу настати значајне материјалне штете, угрожавајући обрадиве површине, саобраћајнице, индустријске и стамбене објекте. Плавне површине се крећу око 750 хектара у зависности од поплавног таласа. Бела река односно Топоничка река како се зове када уђе у територију нишке општине захваљујући конфигурацији терена тек на изласку из села Попшице, има услова за плављење пољопривредних површина мада је плавна површина релативно мала и креће се до 50 хектара.

### 4.2. Одбрана од поплава

Окосницу одбране од поплава на територији општине Сврљиг представљаће линијски системи за пасивну заштиту, односно системи одбрамбених насипа. Овај систем треба да се комплетира, догради и одржава што подразумева улагање финансијских средстава.

Да би се остварио позитиван ефекат овакве заштите мора се обратити пажња на заштиту од ерозије и бујичних токова.

Како се на територији општине Сврљиг ради о мањим бујичним токовима потребно је израдити бујичне преграде за заустављање наноса. Позитиван пример за регулисање бујичног тока су бујичне преграде на Гулијанској реци, низводно од Гулијана и на реци Градашници у селу Грбавчу.

Сама одбрана од поплава се организује и врши у зависности од степена угрожености. Према величини опасности разликујемо две врсте одбране од поплава и то: **редовна одбрана** од поплава када ниво воде досеже до ножица насипа, а **ванредна** одбрана од поплава када ниво воде у водотоку достигне ниво воде од једног метра испод највећег забележеног водостаја, а очекује се и даљи пораст нивоа воде, посебно у ситуацијама када је одбрамбени бедем расквашен услед дуготрајних високих вода. За време ванредне одбране од поплава будност на водотоковима је значајно појачана а **повереници прате мерну летву осам пута у току 24 часа**. За време редовне одбране од поплаве **повереници прате мерну летву 4 пута у току 24 часа**. По подацима највећи водостај забележен на Тимоку је + 400, а забележен је 19.02.1960. године.

Општина Сврљиг је планирала да постави мерне летве на Сврљишком Тимоку на Лозанском мосту и на Правачкој реци на железничком мосту на прузи Ниш-Прахово, на месту званом "Караула", што због недостатка финансијских средстава није учињено.

Процена стручне службе је да високи водостаји на свим водотоковима у општини угрожавају мостове, а нарочито на Сврљишком Тимоку, иако су делимично обезбеђени каменим набачајима или депониским преградама (оштећене су). Корита водотокова су у највећем броју случаја укопана, али и поред ове чињенице, може доћи до плављења обрадивог земљишта.

**На основу до сада забележених појава и показатеља у последњим поплавама из 2005. и 2017 и 2018. године, угроженост територије, пољопривредних површина, објекта и насеља при већем водостају од средњег је следећа:**

- У атару села Манојлица, изливањем Манојличке реке у горњем току може угрозити локални пут, водозахват за Сврљишки водовод, магистрални водовод и део насеља Манојлица,
- У атару села Периш од изливања Тимока (Пајешка река до села Витановца, општина Бела Паланка) може бити угрожен локални пут и пољопривредне површине,
- У атару села Околишта изливањем Околишке реке може бити угрожен локални пут, мост на Околишкој реци, део насеља Околиште и пољопривредне површине.
- У атару села Гушевац, на месту спајања Околишке и Манојличке реке место звано "Трандафилова воденица" њиховим изливањем може бити угрожени мостови на државном путу другог реда, млинско постројење у приватном власништву, локални и регионални пут и пољопривредна површина,
- У атару села Лозан на месту спајања Пајешке реке и Тимока (место настанка Сврљишког Тимока), могу бити угрожени мост на локалном путу за Околиште, локални пут и пољопривредне површине,



- У атару села Гулијан изливањем Сврљишког Тимока и потока Дубрава из атара села Бурдима (пролази поред Цојића имања), могу бити угрожени објекти породице Цојић, пољопривредне површине, локална саобраћајница и мост ка селу Гулијан и регионални пут,
- У самом насељу Гулијан изливањем Гулијанског потока који протиче кроз само село могу бити угрожени економски и стамбени објекти у самом селу. Опасност је повећана ниском комуналном културом становника јер континуирано бацају пољопривредни и комунални отпад у поток, што смањује запремину корита,
- У атару села Округлица изливањем Сврљишког Тимока може бити угрожен мост у самом селу, део насеља Округлица (насеље на левој обали Тимока), као и пут ка хотелу, низводно испод сеоског гробља мост на државном другог реда бр 222 и пољопривредне овршине,
- У атару села Црнољевица изливањем Сврљишког Тимока може бити угрожен мост на атарском путу преко Тимока и пољопривредне површине. Изливањем два планинска потока (сливају се из Сврљишких планина) која пролазе кроз само село могу бити угрожени економски и стамбени објекти,
- У атару села Бурдима и Извор изливањем Изворске реке могу бити угрожене локалне саобраћајнице ка овим селима и пољопривредне површине,
- У атару села Белоиње од изливања Сврљишког Тимока могу бити угрожени мост на локалној саобраћајници у дужини од око 1 километар, као и значајне пољопривредне површине. Изливањем Белоињског потока могу бити угрожени економски и стамбени објекти у непосредној близини овог потока, мост и пољопривредне површине,
- У атару села Рибара, изливањем Сврљишког Тимока може бити угрожен мост на атарском путу и пољопривредне површине, а од изливања Рибарског потока економски и стамбени објекти у селу, мост на регионалном путу и пољопривредне површине.
- У атару села Ђуринац изливањем Ђуриначког потока могу бити угрожени економски и стамбени објекти, мостови на локалном и регионалном путу, као и пољопривредне површине, сем дела од улива у Сврљишки Тимок до улаза у село, који је урађен 2016 године.
- У насељу Сврљиг од изливања Сврљишког Тимока могу бити угрожене улице Првомајска Ђорђа Милића и Војислава Крајановића, насеље Росуља у околини пружног прелаза, са више стамбених објеката. Од изливања Правачке реке може бити угрожен мост на локалном путу за Преконогу, мост у улици 29-ог новембра, пешачки мост код улице 7-ог јула, и пешачки мост у улици Првомајској. У овом делу водотока урађено је проширивање корита, камена облога као и заштитни земљани бедем од улива Правачке реке у Сврљишки Тимок до улице Васе Албанца.
- Од Преконошког потока услед изливања може бити угрожен мост у улици 7 јула као и неколико стамбених објеката.
- Од Лукавичког потока изливањем може бити угрожен стамбени објекти до моста .
- Од Жељевачког потока изливањем могу бити угрожени мост на улици Омладинској, трафо станица, неколико стамбених и пословних објеката, као и пољопривредна површина,
- Од веће количине падавина и пуњења канала код пружног прелаза у насељу Росуља могу бити угрожена домаћинства и стамбени објекти који се налазе у том насељу, такође од накупљања веће количине воде могу бити угрожена домаћинства у насељу Јелашје, тј. објекти у улици Војислава Крајановића.
- У атару села Шљивовик од изливања Сврљишког Тимока могу бити угрожене пољопривредне површине као и мост на Државном путу I б реда и локални пут ка селу Нишевац,
- У атару села Мерџелат од изливања Сврљишког Тимока могу бити угрожене пољопривредне површине,
- У атару села Нишевац од изливања Сврљишког Тимока могу бити угрожени пруга Ниш-Прахово, мостови на локалном путу и сам пут, стамбени објекти и пољопривредна површина,
- У атару села Палилула и Мали Варош од изливања Сврљишког Тимока могу бити угрожени мост на атарском путу, главни вод сеоског водовода села Палилуле и пољопривредне површине. Од Трстенице могу изливањем да буду угрожени локални пут ка Палилули и пољопривредне површине,
- У атару села Грбавче од Грбавачког потока изливањем могу да буду угрожени, мост на локалном путу, на левој обали услед повећања водостаја може се активирати клизиште које угрожава стамбене и економске објекте у овом селу.
- Од Правачке реке и локалних потока из "Липнице" могу услед изливања да буду угрожени пруга Ниш-Прахово као и пољопривредне површине.
- Од изливања Градашнице на месту званом "Попова чесма" може од изливања да буде угрожен регионални пут М-25 као и мост на регионалном путу и пољопривредна површина,

- У атару села Преконога од Правачке реке и потока Румењак могу бити угрожени пруга Ниш-Прахово, водовод Румењак, магистрални пут Ниш-Кладово, и пољопривредна површина,
- У атару села Плужина од изливања Калнице могу бити угрожени мост на локалном путу за Плужину и пољопривредна површина као и мостови на атарским путевима,
- У атару села Лалинца од изливања Лалинске реке могу бити угрожени мост на државном путу IIа реда бр. 222, мостови на атарским путевима, као и пољопривредне површине,
- У атарима села Радмировац, Галибабинац, Лалинац и Варош (границе катастарских општина) од изливања Белице могу бити угрожене пољопривредне површине,
- У атару села Лабуково од Беле реке (од катастарске границе са Нишком општином-Топоничка река) могу бити угрожене пољопривредне површине,
- У атару села Пирковац од Беле реке може бити угрожен мост на локалном путу део насеља и пољопривредне површине,
- У атару села Попшица од изливања Беле реке могу бити угрожени мост на локалном путу, део стамбених и економских објеката као и пољопривредне површине,
- од Копајкошарског потока изливањем могу бити угрожени стамбени и економски објекти и активирано клизиште на десној обали у самој Попшици,
- У атару села Гојмановац, Гојмановачки поток
- може изливањем да угрози мост у самом селу део економских и стамбених објеката и пољопривредне површине,
- Бујањем свих водотока на територији општине Сврљиг, нарочито Тимока, Калнице, Правачке реке, Беке реке, Изворске реке, Манојличке реке, Околишке реке на кривинама иако је корито продубљено, јављају се наплавине.

#### ПРИЛОГ: КАРТЕ.

Приликом подизања нивоа Сврљишког Тимока долази до подизања нивоа улива свих његових притока, односно вода другог реда па се ствара, изливање и плављење. Насељена места на подручју општине Сврљиг угрожена су и од подземних вода и то делови насеља која се налазе у депресијама (места чија је надморска висина нижа од надморске висине дна корита водотока), односно на правцу тока воде у водотоку, или због лоше регулације отока атмосферске воде или бујичних водотокова који се стварају у насељима, али и као последица лоше комуналне структуре.

Типичан пример је улица Првомајска у Сврљигу са припадајућим улицама на левој и десној обали Правачке реке, које су окренуте ка левој обали Сврљишког Тимока. На ниво подземних вода утиче и начин изградње. Велика је разлика између изградње темеља са и без подрума, кровови без олука, објекта без тротоара и дренаже.

Највећим делом овако нерегулисане површинске воде као и отпадна вода из домаћинства која се излива у слободни простор а не у прописну септичку јаму доводе до појаве клизишта (Грбавче, Белоиње, Попшица, Варош, Драјинац, Бучум).

## VI. ОРГАНИЗАЦИЈА И РУКОВОЂЕЊЕ ОДБРАНОМ ОД ПОПЛАВА

### 1. Општински штаб за ванредне ситуације

Одбрану од поплава на територији општине Сврљиг организује и спроводи општински штаб за ванредне ситуације.

Одбрану од поплава организују још и месне заједнице, привредни субјекти, установе и друге организације кад општински штаб за ванредне ситуације процени да постоји опасност од угрожавања људских живота и материјалних добара у њиховим срединама, а у складу са законом и Планом.

Председник општине је командант Штаба за ванредне ситуације.

Командант општинског штаба има свог заменика са свим овлашћењима од команданта штаба.

Поред команданта, заменика команданта штаба, штаб има свог начелника штаба као и 16 чланова. Чланови штаба су бирани из редова директора и овлашћених лица јавних установа, комуналних предузећа, и установа чији је рад везан за заштиту и спасавање, затим из органа локалне самоуправе, општинске организације Црвеног крста као и стручних лица из области заштите и спасавања. **Штаб функционише, сазивањем од стране команданта штаба, тј. Јелене Трифуновић, председника општине. Сазивање се врши када настане проблем који потврди неко од чланова штаба или председника месних заједница у вези нивоа вода другог реда.**

**Стручно оперативни тим за заштиту и спасавање од поплава и клизишта :**  
**Ђорђевић Јован—руководиоц тима, испред ЈКСП Сврљиг, мобилни телефон 064/831-25-13**  
**Тасић Иван—члан, саветник на пословима пољопривреде, водопривреде, шумарства и заштите животне средине , члан тима -мобилни телефон 066/88-444-26**  
**Стевановић Сретен-члан, шеф одсека за изградњу, комуналне делатности, појектовање и надзор општинске управе општине Сврљиг, члан тима- мобилни телефон 062/38-01-79.**

## **2. Повереници Штаба за ванредне ситуације**

У систему руковођења у одбрани од поплава као и превентивним мерама овог оперативног плана помоћ Штабу за ванредне ситуације дужни су да пружају председници савета месних заједница које се налазе на територији која је потенцијално угрожена од поплаве.

Председници савета месних заједница су уједно и повереници Штаба за ванредне ситуације за територију своје месне заједнице.

### ПРИЛОГ: Списак месних заједница са председницима.

Повереници и руководиоци одбране у месним заједницама и осталим структурама обављају следеће послове:

- Врше непосредан увид на терену и достављају информације команданту штаба,
- Организују и руководе хитним радовима на терену и о томе обавештавају руководиоце стручно оперативног тима за заштиту од поплава и воде евиденцију о стању људства и механизације на терену,
- Предлажу спровођење мера и радова на терену за који су задужени – обично је то територија коју покрива месна заједница.

## **VII. МЕРЕ ЗАШТИТЕ ОД ПОПЛАВЕ**

У спровођењу организације одбране од поплаве преузимају се превентивне мере, мере у случају непосредне опасности, мере заштите и спасавања, а када настане поплава и мере ублажавања последица поплаве.

### ***A. Превентивне мере заштите од поплаве***

Да би смањило штетно дејство вода и да би се последице изазване плављењем биле минималне, неопходно је предузети одређене превентивне мере одбране и то:

1. Обезбедити услове да се у поступку израде и доношења урбанистичких планова правилима градње одреде општи услови за заштиту од непогода и поплава,
2. Стални рад на повећању степена сигурности одбране од поплаве кроз израду техничке документације за израду и реконструкцију одбрамбених линија на водама II реда.
3. Припрема карата и подлога, као и њихова стална ревизија, сви субјекти одбране од поплаве морају користити заједничку базну карту,
4. Извођење антиерозивних радова првенствено пошумљавањем и санирањем клизишта
5. Изградња непостојећих одбрамбених насипа, обалоутврда и одржавање инфраструктуре за одбрану од поплава.
6. Израда канала за одвод сувишне воде и њихово одржавање.
7. Израда поклопаца за спречавање улаза поплавне воде кроз канализацију у улици Првوماјској и насељу Сарај.
8. Изградња пропуста на водотоковима са већом пропусном моћи.
9. Стална надградња, одржавање и реконструкција одбрамбених линија,
10. Унапређење система осматрања, веза и комуникација као и координација извршења задатка. Утврђивања начина комуникације у зависности од времена обавештавања(ноћ или дан, сирене или електронски медији обавештење од врата до врата, црквена и школска звона итд.),
11. Редовно одржавање и чишћење корита, јаруга и канала,

12. Оспособљавање предузећа од интереса за заштиту и спасавање од поплава и уношење њихових задатака у планове одбране,
13. Оспособљавање грађана за заштиту и спасавање од поплава кроз личну и узајамну заштиту, преко месних заједница као носиоца заштите,
14. Оспособљавање добровољних организација као што је ОО црвеног крста Сврљиг, Добровољно ватрогасно друштво " Сврљиг" као и дефинисање задатака везаних за активности ових организација на води,
15. Оспособљавање и едукација штаба за ванредне ситуације у руковођењу акцијама заштите и спасавања од поплава,
16. Правовремено информисање о поплавама, нарочито утврђивање ургентне информације, као и начин пласирања информације,
17. Утврђивање расположивих ресурса и то: техничких, административних, финансијских, кадровских, институционалних, као и припрема годишњих потреба за буџетским средствима,
18. Анализа трошкова припреме, успостављања и коришћења и одржавања Оперативног плана одбране од поплава, као и његова провера и надградња.
19. Стављање у функцију постојећих радио станица, поправка оних које нису у функцији а као и њихово распоређивање на терену, (обавезно поставити радио станицу на хлоринарорској станици у Манојлици и на водозахвату Румењак са алтернативним изворима енергије – батерије и акумулатори).

#### ***Б. Мере заштите у случају непосредне опасности од поплава***

Постојање опасности од поплава на територији општине Сврљиг је присутна у изузетно неповољним метеоролошким условима.

- У случају да киша на подручју општине Сврљиг или суседних општина Бела Паланка и Књажевац пада дуже од 72 часа,
- У случају да дође до наглог топљења снежног покривача,
- У случају да дође до покретања клизишта која могу да затворе водоток ( Гулијан, Попшица, Грбавче, итд.).

Ради спречавања настанка штете од поплава предузимају се следеће мере:

1. Организовање редовног праћења и осматрања водостаја на водотоковима **(фебруара 2010 године најзначајније су биле информације добијене од радника ЈКСП "Сврљиг", путем радио станица и мобилних телефона од дежурних на хлоринаторској станици у Манојлици и на водозахвату Румењак).**
2. Благовремено активирање општинског Штаба за ванредне ситуације општине Сврљиг,
3. На основу ситуације на терену и предлога стручно оперативног тима за заштиту од поплава и клизишта, стављање у приправност предузећа опремељених и оспособљених за заштиту и спасавање,
4. Информисање и обавештавање становништва о могућности настанка поплаве и предузимање потребних превентивних мера ради заштите.

**Проценом угрожености за територију општине Сврљиг утврђени су критеријуми за увођење мера редовне и ванредне одбране од поплаве.**

**Редовна одбрана од поплаве почиње када је ниво воде на водомерној летви на нивоу 300, и када ниво Правачке реке буде на нивоу изливања у улици Првомајској, и при уливању у Сврљишки Тимок. Такође проглашење наступа у тренутку када се Сврљишки Тимок излије у атару села Рибаре, то важи за најнижу тачку, која није довољно осигурана бедемом, такође и изливање на простору насеља Росуља, важи за аларм када је потребно увести редовну одбарну од поплава. Мерач летва постоји само на једној месту и то као што је наведено испод моста на државном путу Iб реда.**

Очитавање водостаја на мерној летви за праћење водостаја као и праћење метео ситуације врши Општински штаб за ванредне ситуације општине

### **Ц. Оперативне мере заштите и спасавања.**

Уколико се створи потреба да се и поред предузетих превентивних мера активирају и оперативне мере заштите и спасавања јер је дошло до полаве. Задаци које треба извршити су:

1. Одбрана од поплава,
2. Активности на инфраструктури,
3. Контрола саобраћаја
4. Одржавање виталних система

Ради извршења наведених задатака, предузимају се следећи кораци:

- Утврђивање главних и локалних одбрамбених линија одбране као и потребне активности за одбрану од поплава ( у зависности од очекиваног плавног таласа),
- Путем средстава јавног информисања стално обавештавање угроженог становништва о насталој ситуацији, угрожености. Угрожени се обавештавају о мерама које морају изврше, односно како да се понашају док су угрожени,
- Подизање привремених и зечијих насипа и противплавних зидова,
- Прихватање преливне воде из шахтова и других отвора на канализационом систему у Сврљигу,
- Контрола ерозије код мостова, на насипима, око темеља објеката, и на насипима угрожених саобраћајница (пруга и пут),
- Успостављање процедуре за контролу преливања и контролисаног плављења (ова процедура се показала као благотворна приликом усмеравања воде из насења Сарај за време поплаве 2012. године, када је вода усмерена из области насеља Сарај на пољопривредне површине),
- На основу процене трајања штетног дејства поплаве и броја угрожених одредити центар за пријем угрожених (сигурна куће у Хаџићевој улици),
- Евакуација угроженог становништва, стоке и материјалних добара из поплавлених подручја ( успостављање процедуре и путева евакуације) у центар за пријем угрожених, привремено уклањање возила, аутомобила, механизације и других померивих вредности, као и сигурне локације за њихов смештај,
- Обезбеђивање хране и воде за евакуисано становништво и стоку,
- Обезбеђивање хране и воде за становништво и стоку на поплавленом подручју,
- Изпумпавање воде из поплавлених објеката,
- Прекопавање нових и чишћење постојећих канала за бржи проток воде,
- Ископ дренажних бунара ради смањења нивоа подзених вода,
- Преузимање хигијенско епидемиолошких мера за заштиту становништва и животиња

### **Д. Оперативне мере и активности у отклањању последица поплаве**

Отклањање последица се односи на спровођење постпоплавних активности како би се сачувало здравље угрожених лица, успоставио нормалан рад јавних и сервисних служби у што краћем року и како би се обезбедила потпора и помоћ у отклањању последица од поплаве.

Основни задаци предвиђени овим оперативним планом су:

- Здравствена заштита,
- Успостављање функција јавних и сервисних служби,
- Ревитализација и реконструкција
- Активирање помоћи

Здравствена заштита се пре свега односи на очување здравља људи и животиња на угроженом подручју. У овом случају треба обратити нарочиту пажњу на следеће:

- Поступак збрињавања здравствено угрожених-болесних, од стране медицинске службе,
- Прикупљање и уништавање здравствено неисправне и загађене хране,
- Дезинфекција евентуално угрожених приватних система за водоснабдевање, изворишта, и великих водоводних система,
- Контрола бројности глодара и инсеката и њихово смањење, испитивање могућност појава инфективних болести и зараза,
- Евентуална заштита-пелцовање људи и животиња у циљу спречавања заразе,

Успостављање функција јавних и сервисних служби у ствари представља скуп мера које омогућавају нормално функционисање житеља општине Сврљиг које се односе на:

- Поправке које треба извршити на имовини власника (односе се на неопходне поправке електроинсталације, водови за воду и канализацију, неопходне преправке на објектима),
- Испитивање сигурности и стабилности путева и мостова за нормално одвијање саобраћаја,
- Припрема за рад сервисних служби (ПТТ, ЕПС, редовно снабдевање намирницама, робом итд),

Пост-плавно чишћење представља меру ревитализације и реконструкције које се односе на:

- Чишћење, сакупљање и одлагање отпада и испумпавање подрума,
- Чишћење и прање улица,
- Одвођење и испумпавање заосталих вода,
- Враћање материјала однетог за потребе одбране од поплава,
- Санирање и поправка објеката за заштиту од поплава,
- Утврђивање штете од поплаве
- Демолирање или привремена поправка ризичних објеката.

Активирање помоћи се односи на пружање потпоре људима који су претрпели штете од поплаве и овде се мисли на помоћ коју могу пружити добровољне организације – кроз хуманитаран рад и помоћ коју пружа република Србија и општина Сврљиг. Код активирања помоћи важно је утврдити следеће:

- Услови под којим ће се делити помоћ (критеријуми које унесређени морају испунити за доделу помоћи),
- Канали којима ће се помоћ дистрибуирати ( месна заједница, црвени крст, центар за социјални рад, итд),
- Припрема неопходних формулара, захтева и декларација о елементарној непогоди односно поплави.

## VIII. АНГАЖОВАЊЕ РАДНЕ СНАГЕ ОПРЕМЕ И МЕХАНИЗАЦИЈЕ

Ангажовање радне снаге, опреме, механизације и материјала врши се на основу Закона о ванредним ситуацијама ("Службени гласник РС" број 111/09), Закона о водама ("Службени гласник РС" број 30/10), одлукама општинског штаба за ванредне ситуације општине Сврљиг, Наредбама команданта општинског штаба важећих прописа и аката везани за одбрану од поплава.

### **А. Дужности и обавезе субјеката одбране од поплава ( правна лица и предузетници)**

За неопходну заштиту територије општине Сврљиг од поплава потребно је да се од стране Општинског Штаба за ванредне ситуације обезбеди радна снага, механизација, материјал и опрема од следећих правних лица оспособљених за заштиту и спасавање:

- Јавно комунално стамбено предузеће "Сврљиг"
- Грађевинска радња "РБ-КОП" Сврљиг,
- "Транскоп-Р" Д. О.О. Сврљиг,
- "Транс-комерц" трговинско грађевинско превозничка радња у Сврљигу.
- "Фамвел" ДОО село Извор, оштина Сврљиг.

Списак машина којима се располаже: булдожер ТГ 100, багер точкаш, комбинована машина КАТ, комбинована машина ЈЦБ, комбинована машина амкадор, камион Актрос, кипер 1318, ФАП 1414, пумпе за одвођење воде Хонда 200 л/с и 600 л/с и муљна пумпа. Складиштење материјала и опреме и других средстава која су неопходна за одбрану од поплава као што је песак, џакови... складиште се код ЈКСП Сврљиг и друга добра која су неопходна у случају поплаве или друге ванредне ситуације складиштена су у магацину Општинске Управе .

ПРИЛОГ: Списак са расположивом механизацијом,

У случају проглашења ванредне ситуације наведени правни субјекти су дужни да:

- Одржавају саобраћајнице локалног карактера као и путеве од значаја за одбрану од поплава,
- Обезбеде функционалност и заштиту објеката у ванредним ситуацијама од штетног дејства вода (редовно чишћење око мостова, пропуста, канала, сливника у склопу пута,
- Обезбеде прилазе за одбрану од поплава,
- Обезбеде поуздано водоснабдевање становништва, и све потребне мере заштите виталних објеката система за водоснабдевање који могу бити угрожени штетним дејством вода,
- Обезбеде функционалност атмосферске и фекалне канализације у ванредним ситуацијама,
- Обезбеде поуздано функционисање сопствене оперативе и механизације у ванредним ситуацијама и са њима учествују у реализацији одбране од поплава у свим фазама, следећи упутства и налоге Општинског штаба за ванредне ситуације,
- Обезбеди заштиту људи и имовине од опасности од електричног удара на угроженим подручјима, планирање и организацију кадрова, опреме и средстава, за пружање помоћи учесницима у одбрани,
- Обезбеди енергенте за напајање пумпних агрегата на локалитету поплаве.

#### ***Б. Дужности и обавезе других правних субјеката.***

У току поплава и отклањању последица од поплава за организацију и пружање прве медицинске помоћи, ветеринарске помоћи, санацију, спасавање, евакуацију, збрињавање и спровођење других мера заштите од поплаве, ангажују се предузећа, установе и други субјекти у зависности од делатности.

#### **Дом здравља Др. Љубинко Ђорђевић**

Дом здравља Др Љубинко Ђорђевић врши планирање и организацију кадрова, опреме, и медицинских средстава за пружање помоћи учесницима у одбрани од поплава на угроженом подручју у различитим фазама одбране. Поред овога, стара се и о епидемиолошкој ситуацији на угроженом подручју као и о исправности воде за пиће и хране за људску употребу.

#### **Сточарско-ветеринарска станица "Сврљиг" и вет. амбуланте**

Ветеринарска станица у Сврљигу и ветеринарске амбуланте врше планирање и организацију кадрова, опреме и ветеринарских средстава за пружање прве помоћи животињама, на угроженом подручју и учествују у отклањању последица насталих поплавом.

#### **Општинска организација Црвеног крста Сврљиг**

Општинска организација Црвеног крста у Сврљигу је у случају поплаве задужена за привремени смештај угроженог становништва, као и за поделу потребних средстава као помоћ угроженима у храни, одећи и медицинским средствима.

#### **Месне заједнице на угроженом подручју**

Месне заједнице на угроженом подручју су дужне да предузму широке мере у едукацији ради указивање потребе да свако домаћинство узме учешће у заштити око угроженог подручја, које би ванредним ангажовањем, оспособили за одбрану од поплава већих размера. Поред овога, месне заједнице су дужне да предузму све потребне мере ангажовања обавезне радне снаге за уређење потока и канала за одвод на својој територији, као не би дошло до загушења бујичних токова.

**Ц. Дужности и обавезе пољопривредника пољопривредних предузећа и власника објеката и земљишта на потенцијално угроженом подручју.**

Пољопривредни произвођачи, предузећа која се баве примарном пољопривредном производњом, власници и корисници земљишта и објеката на потенцијално угроженом подручју дужни су да превентивно обезбеде повремено браздање (извођење повремених бразди), на својим парцелама, ради бољег и ефикаснијег одвођења сувишних вода у најближи канал, као и да редовно одржавају канале и пропусте око својих зграда, службених просторија како би били у функционалном стању.

#### IX. ИНФОРМИСАЊЕ ЈАВНОСТИ

Ради благовременог информисања становништва општине Сврљиг у случају угрожености од поплава, Општински штаб за ванредне ситуације у оквиру својих активности информисања јавности преко медија и на други погодан начин упознаје јавност са следећим подацима:

- О извору, учесталости и јачини поплаве,
- О систему за препознавање поплаве и начину упућивања упозорења јавности,
- О површини које ће бити захваћена поплавом и евентуално евакуисана за сваки ниво поплаве,
- О процедурама евакуације и путу евакуације,
- О активностима које се предузимају да би се смањила штета на имовини,
- О безбедоносним активностима, и могућој реконструкцији на оштећеним објектима после поплаве,

#### X. ФИНАНСИРАЊЕ ОДБРАНЕ ОД ПОПЛАВЕ

**Предвиђена средства када је у питању одбрана од поплава, су средства у оквиру сталне резерве за елементарне непогоде (поплава, пожар, земљотрес, град).** Трошкови ангажовања материјално-техничких средстава и опреме предузећа и других правних субјеката, као и физичких лица имају право надокнаде према стварним трошковима које одређује командант Штаба за ванредне ситуације. Трошкове правних и физичких лица командант Штаба одређује посебним решењем.

У случају када је проглашена ванредна ситуација а недостају финансијска средства, председник општине ће се, за део, недостајућих средстава, обратити надлежним државним органима.

#### XI. ПРЕДЛОГ

За наредни период, неопходно би било очистити корито Правачке реке и постоји опасност да при већим падавинама може доћи до угрожености стамбених објеката који се налазе непосредно уз реку, такође било би потребно извршити чишћење корита Беле Реке у атару села Пирковац. Корито реке није чишћено сигурно 30 година. Неопходно је извршити сечу шибља и дрвећа које се налази у кориту реке у дужини од 100 метара и ширину од 2 метра и било би избегнуто плављење подручја.

Број:325-6/2019

У Сврљигу, 08.05.2019. године

**СКУПШТИНА ОПШТИНЕ СВРЉИГ**

ПРЕДСЕДНИК  
Татјана Лазаревић, с.р.



**2.**

На основу члана 46. Став 1. Закона о планирању и изградњи ("Сл.гласник РС" бр. 72/09 , 81/09-исправка, 64/10—одлука УС, 24/11, 121/12, 42/13-одлука УС, 50/13-УС, 98/13-одлука УС, 132/14, 145/14 и 83/18 ), самосталног члана 130. став 3. Закона о изменама и допунама Закона о планирању и изградњи ("Службени гласник РС", број 132/2014) и члана 40.Статута општине Сврљиг ("Службено лист града Ниша" бр.21/2019),

Скупштина општине Сврљиг на седници одржаној 08.маја 2019.године, донела је

**О Д Л У К У****О ИЗРАДИ ДРУГИХ ИЗМЕНА И ДОПУНА ПЛАНА ГЕНЕРАЛНЕ РЕГУЛАЦИЈЕ СВРЉИГА****Члан 1.**

Приступа се изради Других Измена и допуна Плана Генералне Регулације Сврљига ("Службени лист града Ниша", бр. 45/2014 и 32/2018) (у даљем тексту : Измена и допуна Плана).

Друге Измене и допуне Плана се раде на основу:

-иницијативе Одсека за изградњу, комуналне делатности, пројектовање и надзор Општинске Управе општине Сврљиг, по предлогу измена Плана број 350-315/2019 од 23.04.2019.године.

-по претходно прибављеном мишљењу Комисије за планове бр.350-319/2019, од 24.04.2019. године и

- мишљења надлежног органа за послове заштите животне средине.

Другим Изменама и допунама Плана мења се ширина саобраћајнице и режим саобраћаја у дефинисаном захвату План генералне регулације Сврљига ("Службени лист града Ниша", бр. 45/2014 и 32/2018 ), у циљу омогућавања реализације изградње комуналне инфраструктуре као и измене планиране регулације саобраћајнице у насељу "Росуља" у Сврљигу, како би се омогућила њихова реализација.

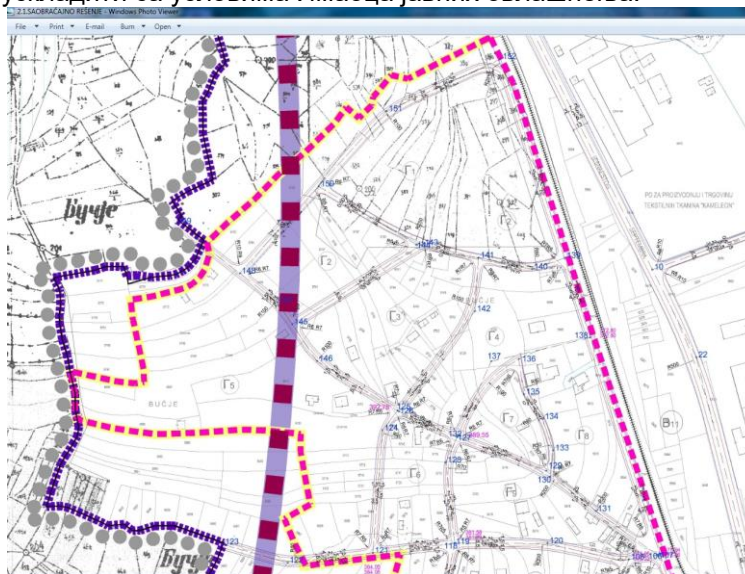
**Члан 2.**

Подручје Друге Измена и допуна Плана налази се у оквиру граница планираног грађевинског подручја Сврљига, у катастарским општинама Сврљиг и Мерџелат, на следећој локацији: **Локација 1.** Целина "ЈУГ", план урбанистичке зоне "Г"– по намени саобраћајница у оквиру намене за становање умерених густина и социјално становање.

Предвидети смањење ширине саобраћајнице паралелно са пругом Ниш-Прахово пристаниште са 8,25м на ширину од 4,50м, од тога коловоз 3,50м ( једносмерна улица) и тротоар са једне стране супротно од железнице, ширине 1,00м.

Изменом су обухваћене следеће катастарске парцеле број: 5597, 5600, 5609, 5596, 5612, 5614, 5594, 5589, 5588, 5587 и 6268 све у К.О. Сврљиг као и катастарске парцеле број: 404, 400, 396, 394 и 388, све у К.О. Мерџелат, општина Сврљиг. Разрађује се подручје у наведеним прелиминарним границама наведених катастаских парцела, а које су укупне површине око 301 (тристаједан) ар.

Измену плана ускладити са условима Имаоца јавних овлашћења.



Графички приказ : Извод из ПГР-а, карта 2.1. Саобраћајно решење, насеља "Росуља" у Сврљигу

Пре израде нацрта плана извршити детаљно снимање постојећег стања на терену због утврђивања тачног стања на терену.

У току раног јавног увида, могуће је локацију дефинисану чланом 2, допунити новим локацијама.

Подручје Друге Измене и допуне Плана дато је и на графичком приказу уз Одлуку и чини њен саставни део.

### Члан 3.

Основ за израду Других Измена и допуна Плана је неопходност и потреба да се промени планско решење и регулација планиране инфраструктуре и саобраћајнице, како би се извршило усаглашавање планске регулативе са катастром непокретности и стањем на терену, преиспита текст Плана и графички прикази подручја Плана, као и посебна правила грађења и да се иста сагледају и уграде кроз планско решење. Кроз израду Других Измена и допуна Плана извршиће се анализа и валоризација важећег плана.

Циљ доношења Других Измена и допуна Плана је преиспитивање важећег планског решења и његово усклађивања са могућностима реализације у складу са новим захтевом и потребама корисника простора, стањем на терену и реалним могућностима његове реализације.

### Члан 4.

Саставни делови Других Измена и допуна Плана у складу са чланом 29. Закона о планирању и изградњи су: 1) правила уређења; 2) правила грађења и 3) графички део.

### Члан 5.

Носилац израде Других Измена и допуна Плана је Општинска Управа општине Сврљиг - Одсек за урбанизам, стамбене делатности и грађевинарство, а стручни послови на изради Измена и допуна Плана одредиће се након спроведеног поступка јавне набавке и избора најповољнијег понуђача.

### Члан 6.

Рок израде Других Измене и допуна Плана је 6 (шест) месеци од дана ступања на снагу ове Одлуке.

Динамика израде појединих фаза се уређује уговором између Општине Сврљиг и обрађивача.

### Члан 7.

Средства за израду Измена и допуна Плана обезбеђује Општина Сврљиг (у буџету општине Сврљиг за 2019 годину, конкурсима код домаћих и иностраних донатора, институција Републике Србије и других средстава у складу са законом).

### Члан 8.

Саставни део ове одлуке су Решење о неприступању изради стратешке процене утицаја измена и допуна Плана.

### Члан 9.

Рани јавни увид у трајању од 15 (петнаест) дана, а обавиће се након израде нацрта излагањем материјала у просторијама Општине Сврљиг, ул. Радетова бр.31, у приземљу на огласној табли и путем интернет стране на сајту општине Сврљиг [www.svrljig.rs](http://www.svrljig.rs)

Јавни увид у трајању од 30 (тридесет) дана обавиће се излагањем Нацрта Других Измена и допуна Плана у просторијама Општине Сврљиг, у приземљу на огласној табли и путем интернет стране на сајту општине Сврљиг [www.svrljig.rs](http://www.svrljig.rs), а Оглас се објављује и путем јавних гласила.

О јавном увиду стара се Одсек за урбанизам, стамбене делатности и грађевинарство Општинске управе општине Сврљиг. По завршеном јавном увиду, Комисија за планове одржава јавну седницу и припрема извештај о обављеном јавном увиду у нацрт планског документа и исти доставља обрађивачу Плана.

### Члан 10.

Од дана предаје нацрта Других Измена и допуна Плана Комисији за планове, на катастарским парцелама које су обухваћене Другим Изменама и допунама Плана, обуставља се издавање информација о локацији, локацијских услова и грађевинских дозвола за изградњу објеката.

Забрана из става 1. овог члана траје до усвајања Других Измена и допуна Плана на Скупштини Општине Сврљиг, а најдуже 4 (четири) месеца од дана утврђивања нацрта. Поступак издавање информација о локацији, локацијских услова и грађевинских дозвола за изградњу објеката започет пре предаје нацрта Измена и допуна Плана Комисији за планове, наставиће се по плану који је на снази.

### Члан 11.

Ова одлука ступа на снагу 8. (осмог) дана од дана објављивања у „Службеном листу града Ниша“.

I Број: 350-319 /2019

У Сврљигу, 08. маја 2019. године

**СКУПШТИНА ОПШТИНЕ СВРЉИГ**

Председник  
Татјана Лазаревић, с.р.

**3.**

На основу члана 32. и 44. Закона о локалној самоуправи („Службени гласник РС“, број 129/07, 83/14-др.закон, 101/2016-др.закон и 47/2018), члана 40. Статута општине Сврљиг („Службени лист града Ниша“, број 21/2019),

Скупштина општине Сврљиг, на седници одржаној дана 08. маја 2019. године, донела је

**О Д Л У К А****О ДАВАЊУ САГЛАСНОСТИ НА УГОВОРЕ  
О ИЗГРАДЊИ НЕДОСТАЈУЋИХ  
ЕЛЕКТРОЕНЕРГЕТСКИХ ОБЈЕКТА У  
УЛИЦАМА МИОДРАГА САРАЈЛИЈЕ,  
13.ОКТОБРА, РАШЕ ЦВЕТКОВИЋА И  
ЗДРАВКА МИЛОВАНОВИЋА И  
ОВЛАШЋЕЊУ ПРЕДСЕДНИКА ОПШТИНЕ  
СВРЉИГ ЗА ПОТПИСИВАЊЕ УГОВОРА****Члан 1.**

Скупштина општине Сврљиг ДАЈЕ САГЛАСНОСТ на Уговоре о изградњи недостајућих електроенергетских објеката у улицама: Миодрага Сарајлије, 13.октобра, Раше Цветковића и Здравка Миловановића, закључених између уговорних страна:

Оператора дистрибутивног система “ЕПС Дистрибуција” д.о.о. Београд, Огранак Електродистрибуције Зајечар, Трг ослобођења 37, 19000 Зајечар, ПИБ: 100001378, матични број 07005466, ког заступа директор Огранка Миломир Динић, дипл.ек.(у даљем тексту:ОДС) у својству инвеститора и

Општине Сврљиг, ул. Радетова бр. 31, Сврљиг, ПИБ 102025507, матични број 7327340. коју заступа председник Општине Јелена Трифуновић, дипл.правник (у даљем тексту: Финансијер), чији су нацрти саставни део ове одлуке.

ОВЛАШЋУЈЕ СЕ се председник општине Сврљиг Јелена Трифуновић, за потписивање ових уговора.

**Члан 2.**

Ова одлука ступа на снагу наредног дана од дана објављивања у “Службеном листу града Ниша”.

I Број:312-248/2019

У Сврљигу, 08. мај 2019. године

**СКУПШТИНА ОПШТИНЕ СВРЉИГ**

ПРЕДСЕДНИК  
Татјана Лазаревић, с.р.

**4.**

На основу члана 20. став 1. тачка 5. Закона о локалној самоуправи („Службени гласник РС“, бр. 129/2007 и 83/2014 – др. закон, 101/2016 – др. закон и 47/2018) и члана 40. Статута општине Сврљиг („Службени лист Града Ниша“ бр.21/2019),

Скупштина општине Сврљиг на седници одржаној 08. маја 2019. године, донела је

**О Д Л У К У****о измени Одлуке о поверавању права  
управљања на објекту Купалишног  
комплекса базена у Сврљигу****Члан 1.**

Овом Одлуком се мења тачка VI Одлуке о поверавању права управљања на објекту Купалишног комплекса базена у Сврљигу („Службени лист Града Ниша“ бр.49/2015) , тако што се у ставу 1. бришу речи “за 2015. годину”.

**Члан 2**

Ова Одлука ступа на снагу осмог дана од дана објављивања у “Службеном листу града Ниша”.

I Број:352-57/2019

У Сврљигу,08.маја 2019. године

**СКУПШТИНА ОПШТИНЕ СВРЉИГ**

ПРЕДСЕДНИК  
Татјана Лазаревић, с.р.

**5.**

На основу члана 63.став 2. Закона о јавним предузећима (“Службени гласник РС”, бр.15/2016 ) и члана 40. Статута општине Сврљиг (“Службени лист града Ниша”, бр. 21/2019),

Скупштина општине Сврљиг, на седници одржаној 08.маја 2019. године, донела је

**Р Е Ш Е Њ Е****О УСВАЈАЊУ ИНФОРМАЦИЈЕ О  
СТЕПЕНУ УСКЛАЂЕНОСТИ  
ПЛАНИРАНИХ И РЕАЛИЗОВАНИХ  
АКТИВНОСТИ ИЗ ПРОГРАМА  
ПОСЛОВАЊА ЈАВНИХ ПРЕДУЗЕЋА,  
ДРУШТАВА КАПИТАЛА И ДРУГИХ  
ОБЛИКА ОРГАНИЗОВАЊА НА КОЈА СЕ  
ПРИМЕЊУЈЕ ЗАКОН О ЈАВНИМ  
ПРЕДУЗЕЋИМА А ЧИЈИ ЈЕ ОСНИВАЧ  
ОПШТИНА СВРЉИГ ЗА ПЕРИОД ОД  
01.01.2019. ДО 31.03.2019.ГОДИНЕ**

I  
УСВАЈА СЕ ИНФОРМАЦИЈА о степену  
усклађености планираних и реализованих

активности из програма пословања јавних предузећа, друштва капитала и других облика организовања на која се примењује Закон о јавним предузећима, а чији је оснивач Општина Сврљиг, за период од 01.01.2019.до 31.03.2019.године.

## II

Информација о степену усклађености планираних и реализованих активности из програма пословања јавних предузећа, друштва капитала и других облика организовања на која се примењује Закон о јавним предузећима, а чији је оснивач Општина Сврљиг, за период од 01.01.2019.до 31.03.2019.године.

## II

Решење објавити у "Службеном листу града Ниша".

Број:023-16/2018  
У Сврљигу, 15.јуна 2018. године

**СКУПШТИНА ОПШТИНЕ СВРЉИГ**

ПРЕДСЕДНИК  
Татјана Лазаревић, с.р.

# САДРЖАЈ

## Општина Сврљиг

- |   |    |
|---|----|
| 1. Одлука о доношењу Оперативног плана за одбрану од поплава за воде II реда за подручје општине Сврљиг за 2019.годину .....  | 1  |
| Оперативни план за одбрану од поплава за воде II реда за подручје општине Сврљиг за 2019.годину .....   | 1  |
| 2. Одлука о изради Других измена и допуна Плана генералне регулације Сврљига .....  | 17 |
| 3. Одлука о давању сагласности на уговоре о изградњи недостајућих електроенергетских објеката у улицама Миодрага Сарајлије, 13.октобра, Раше Цветковића и Здравка Миловановића и овлашћењу председника општине Сврљиг за потписивање уговора  | 19 |
| 4. Одлука о измени Одлуке о поверавању права управљања на објекту Купалишног комплекса базена у Сврљигу .....   | 20 |
| 5. Решење о усвајању информације о степену усклађености планираних и реализованих активности из програма пословања јавних предузећа, друштва капитала и других облика организовања на која се примењује закон о јавним предузећима а чији је оснивач општина Сврљиг за период од 01.01.2019. до 31.03.2019.године ..... | 19 |

**Израда:** Град Ниш – Служба за послове Скупштине Града, Улица Николе Пашића 24  
Одговорни уредник Ненад Николић; технички уредник Соња Марковић  
телефон 504-595 и 504-594 (Редакција и Служба претплате) E-mail sluzbenilist@gu.ni.rs  
Уплатни рачун **840-742341843-24** позив на број **97 87-521**

**Штампа:** Служба за заједничке послове, Николе Пашића 24 Ниш, телефон 504-922