

**ИЗВЕШТАЈ О ПОСЛОВАЊУ  
ЈАВНОГ ПРЕДУЗЕЋА "АЕРОДРОМ  
НИШ"  
ЗА 2014 ГОДИНУ**

**С А Д Р Ж А Ј :**

1. УВОД.....	3
2. ПОСЛОВИ ВАЗДУШНОГ САОБРАЋАЈА .....	3
3. КАРГО ПОСЛОВИ .....	6
4. ПОСЛОВИ ПРЕВОЗА У ГРАДСКОМ САОБРАЋАЈУ.....	6
5. ТРГОВИНА .....	8
6. ПОСЛОВИ РАЗВОЈА ИНВЕСТИЦИЈА .....	8
7. ЗАЈЕДНИЧКИ ПОСЛОВИ И ПОСЛОВИ УПРАВЉАЊА ПРЕДУЗЕЋЕМ.....	9
7.1 ИЗВЕШТАЈ О РАДУ ПРАВНОГ СЕКТОРА ЗА 2014.ГОДИНУ.....	9
7.2 КАДРОВСКО СТАЊЕ.....	10
7.3 КОМЕРЦИЈАЛНО-ФИНАНСИЈСКИ ПОСЛОВИ.....	11
7.4 СЕКТОР ТЕХНИЧКОГ ОДРЖАВАЊА.....	12
7.5 СЛУЖБА ОБЕЗБЕЂЕЊА.....	12
7.6 ПОСЛОВИ УПРАВЕ ЈП „АЕРОДРОМ“НИШ.....	13
7.7 ПОСЛОВИ МАРКЕТИНГА.....	13
8. КОНТРОЛА ПОСЛОВАЊА ПРЕДУЗЕЋА .....	14
9. СТВАРАЊЕ УСЛОВА ДАЉЕГ РАЗВОЈА ПРЕДУЗЕЋА.....	14
10. ФИНАНСИЈСКИ ПОКАЗАТЕЉИ .....	14
11. ЗАРАДЕ ЗАПОСЛЕНИХ .....	22
12. ЗАКЉУЧАК.....	24

## 1. УВОД

Циљ планиран Програмом пословања за 2014. годину је било одржање ликвидности предузећа, унапређење ваздушног саобраћаја кроз повећање самог обима саобраћаја, тј. броја путника и опслужених ваздухоплова. Током 2014. године обим ваздушног саобраћаја (како број летова, тако и број путника) је показао изузетан тренд пада.

Тржиште ваздушног саобраћаја је након ратификације споразума о јединственом Европском ваздушном простору и примене истог, почело да се либерализује што је, током претходних година, резултирало издавањем дозвола за летење новим авиокомпанијама. Може се очекивати да, током 2015. године, неке авиокомпаније покажу интересовање за успостављање линија и са Аеродрома Ниш.

Активност у 2014. години коју је Аеродром Ниш једва спровео је поступак задржавања оперативне дозволе (сертификата) аеродрома за обављање јавног авио саобраћаја, без које Аеродром Ниш не би могао да обавља своју примарну делатност. Током 2014. године, стручне службе ДЦВ-а су спроводиле контролу рада аеродромских служби, аеродромске опреме и система, и константовали на граници задовољавајући ниво организације и опремљености аеродрома.

Руководство Аеродрома је током 2014. године спроводило активности у циљу обезбеђења ликвидности предузећа неплаћањем рачуна доспелих обавеза.

Поред активности у примарној делатности, током 2014. године, ЈП „Аеродром Ниш“ је организовао и обављао и следеће послове: јавни градски превоз на кружној линији 34 а и б, послове одржавања који су омогућили минимално потребан ниво исправности ваздухопловне опреме, аутобуса и других техничких средстава.

Узимајући у обзир постојеће стање аеродрома “Константин Велики”, постоји перманентна потреба даље модернизације Аеродрома кроз:

- унапређење навигационих услова и уређаја,
- модернизација аеродромске опреме и система за опслуживање ваздухоплова, путника и пртљага,
- привлачење нових авио-компанија за отварање линија из Ниша

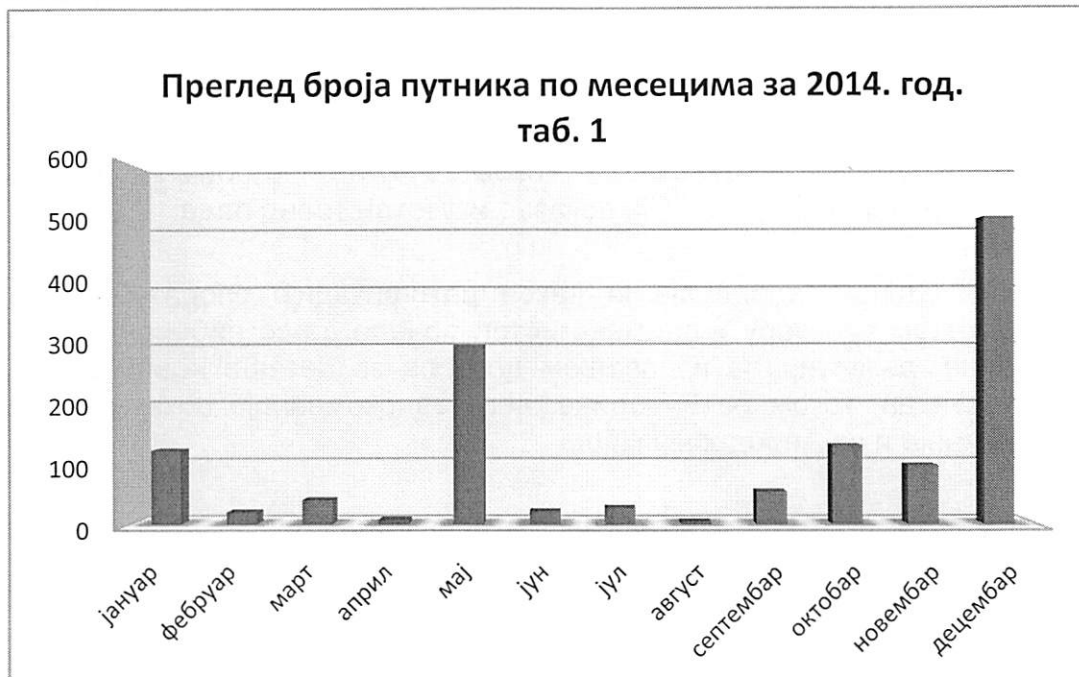
## 2. ПОСЛОВИ ВАЗДУШНОГ САОБРАЋАЈА

### Остварени саобраћај

Током 2014. године са Аеродрома Ниш је реализовано укупно 271 лет, док је преко аеродрома путовало, у доласку и одласку, укупно 1.335 путника. У односу на 2013. годину, ове бројке показују огромно смањење од 45,5% у броју операција, и од 93,8% у броју путника.

Разлог огромног пада броја путника лежи у чињеници да у 2014. год. са Аеродрома Ниш није било редовног и чартер саобраћаја. Већи део реализованог саобраћаја остварен је на бази карго, бизнис и техничких летова.

Приказ расподеле броја путника по месецима је дат у табели 1.



Таб 2

Структура оствареног ваздушног саобраћаја										
год.	Редован и чартер саобраћај		Бизнис летови		Карго летови		Технички летови	Спортски летови	Алтернативна слетања	
	путници	авиони	путници	авиони	авион	t терета	авиони	авиони	путници	авиони
2005	25.380	198	236	34	16	444,046	29	24	1171	19
2006	32.011	261	340	46	11	111,569	34	16	3167	48
2007	29.330	218	428	81	20	448,460	108	10	695	19
2008	21.552	179	637	75	6	163,510	71	12	681	13
2009	15.905	117	804	86	9	266,726	102	17	450	18
2010	23.108	363	309	68	55	1.554,864	63	8	147	8
2011	23.952	340	565	63	28	705,011	84	60	573	16
2012	26.368	374	213	31	16	349,838	219	127	763	13
2013	21.246	245	336	68	27	357,433	37	116	118	4
<b>2014</b>	<b>842</b>	<b>7</b>	<b>241</b>	<b>74</b>	<b>25</b>	<b>284,044</b>	<b>97</b>	<b>29</b>	<b>122</b>	<b>7</b>

Анализа структуре оствареног саобраћаја у току 2014. године показује следеће:

- Број летова у редовном и чартер саобраћају, као и број превезених путника на редовним и чартер линијама бележи драстично смањење у односу на 2013. годину.
  - Што се тиче чартер саобраћаја током 2014. године са Аеродрома Ниш, летеле су авиокомпаније „Egypt Airlines“ и „Jordan Aviation“,
  - Децембра 2014. године, авиокомпанија „Yamal Airlines“ је имала чартер лет на релацији Ниш-Москва.
- Број бизнис летова и број путника у овој категорији је на приближно истом нивоу као у прошлој години.

- ^ ЈП „Аеродром Ниш“ је по броју карго летова и количини превезене робе у 2014. години забележио просечан резултат у односу на предходне године. Укупно је реализовано 25 карго летова, којима је превезено 284.044 кг робе. Један од разлога за овај пад је недостатак одговарајуће опреме (main deck cargo loader) која је потребна за опслуживање модерних карго ваздухоплова, а аеродром Ниш се није потрудио да га до сада набави.
- Број техничких и спортских слетања је у збиру мањи него током 2013. године.
- Број алтернативних слетања је занемарљив, али генерално гледано алтернативних слетања је мање него у току претходних година, што је последица реализованих техничких побољшања на Аеродрому Београд и уградње система за слетање IIIb који омогућава слетање ваздухоплова при минималној видљивости од 75м.

#### Опрема за прихват и отпрему ваздухоплова, путника, пртљага и робе

Током 2014. године није вршена набавка нове опреме за прихват и отпрему или знатније инвестиционо улагање. Обављани су само нужни радови редовног одржавања.

Сарадња између ЈП „Аеродром Ниш“ и АД „Аеродром Београд“, поново је резултирала конкретном реализацијом помоћи у виду опреме за прихват и отпрему ваздухоплова и путника, и то руде за вучу ваздухоплова А320 као и склоповима и резервним деловима за возила зимског штаба (ткз. Вучни возови). Иако се ради о коришћеној опреми, значајно је допринела већој поузданости процеса прихвата и отпреме ваздухоплова.

У склопу припрема за зимску сезону није спроведена набавка флуида за одлеђивање ваздухоплова, урее за одлеђивање маневарских површина као ни ватрогасног пенила јер то обим саобраћаја није ни захтевао али је то неминовно урадити у току 2015.године.

Генерално гледано опрема за прихват и отпрему ваздухоплова, путника, пртљага и робе на Аеродрому Ниш је застарела и на измаку својих ресурса, што ће сигурно представљати проблем у случају чешће употребе када у 2015 г. дође до повећања обима саобраћаја те је неминовно у наредним годинама обновити опрему за прихват и отпрему ваздухоплова, путника, пртљага и робе.

#### Школовање и обнављање лиценци за рад

Током 2014. године реализован је обука запослених из сектора саобраћај за обнову постојећих лиценци. Највећи део обука су обавили предавачи овлашћеног школског центра Аеродрома Београд у складу са европским прописима и домаћим законским обавезама.

Такође, један део обуке везано за спасилачко-ватрогасну службу се реализовао у оквиру нашег школског центра док се део обуке везано за службу обезбеђивања спровео у школском центру Аеродрома Београд.

#### Закључак о пословима ваздушног саобраћаја

Сумирајући резултате оствареног саобраћаја у 2014. години мора се констатовати да је остварен драстичан пад обима саобраћаја на Аеродрому Ниш. Број путника, редовних и чартер линија, се смањио до саме границе оправданости постојања аеродрома.

Извршено је и кориговање ценовника аеродромских услуга Аеродрома Ниш, које су драстично смањене како би се некако привукле нискотарифне компаније. Ове активности су некако допринеле потписивању уговора са нискотарифном авиокомпанијом „Wizz Air“.

У вези са унапређењем навигационе опремљености Аеродрома Ниш, што такође представља основу за привлачење нових авиокомпанија, дана 16.10.2014.године ступила је на снагу примена посебне процедуре „непрецизног инструменталног прилаза за стазу 29“.

### 3. КАРГО ПОСЛОВИ

Карго сектор је у 2014. години своје пословање реализовао у складу са потребама послова и захтевима надлежних царинских и инспекцијских органа који врше контролу рада, а за чију основну функцију се и пружа ова услуга. Пружање услуга прихвата и отпреме робе карго ваздухопловима, паркирања камиона на робно-царинском терминалу, опслуживања током царинског прегледа, мерења на теретној ваги и складиштења робе организовано је у складу са прописима.

Таб 3

Назив услуге	Јединица мере	Остварено у 2013.години	План за 2014. годину	Остварено у 2014. години
Роба у робно-царинском складишту	кг	2.367.956,00	2.300.000,00	2.140.327,00
Ускладиштена возила	Ком.	-	-	437
Отпрема робе ваздухопловима	кг	357.433	-	284.044,00
Карго ваздухоплови	Ком.	27	-	25
Приходи - магацинске услуге	рсд	4.260.525	4.000.000,00	6.808.786,62
Приходи - робно-царински терминал	рсд	16.155.052,00	16.000.000,00	20.970.445,85

- Карго саобраћај у 2014. години бележи просечан резултат у односу на предходне године. Реализовано је 25 карго летова и превезено укупно 284.044кг робе. Аеродром Константин Велики се позиционирао као приоритетни аеродром за прихват карго ваздухоплова који за потребе Српско – Руског хуманитарног центра допремају опрему и хуманитарну помоћ. У 2014. години је реализовано три карго лета за потребе страних компанија које послују у овом делу Србије.
- Робно-царински терминал и робно-царинско складиште је пословање реализовало у складу са прописима у овој области и захтевима надлежних царинских и инспекцијских органа које врше контролу рада, а за чију основну функцију се и пружа ова услуга. Реализацијом Пројекта измештања Царинског реферата Ж. Станица на комплекс аеродрома и изградњом царинског складишта моторних возила дошло је до значајног повећања прихода од услуга наплате паркинга на царинском терминалу и услуга наплате складиштења моторних возила (дато у табели). Реализација пројекта измештања Царинског реферата Ж. Станица је допринела стварању додатних прихода од издавања пословног простора шпедитерским фирмама.

### 4. ПОСЛОВИ ПРЕВОЗА ПУТНИКА У ГРАДСКОМ САОБРАЋАЈУ

Показатељи рада сектора превоз путника огледају се у броју продатих карата и броју остварених полазака тј. броју пређених километара. У 2014. години ови параметри у сектору превоз путника су следећи:

Продаја појединачних карата

У периоду од 1.1.2014. до 31.12.2014. године на линији 34 продато је укупно 568.984 појединачних карата и то: 271.967 карата на линији 34“А“ и 257.142 карата на линији 34“Б“.

Број продатих карата по месецима и укупно дат је у следећој табели 4:

Таб 4

2014. година	смер А	смер Б	укупно
јануар	25.040	24.322	49.362
фебруар	22.047	21.605	43.652
март	25.167	24.950	50.057
април	24.065	23.155	47.220
мај	24.318	23.924	48.242
јун	24.395	22.673	47.068
јул	23.697	22.507	46.204
август	23.446	22.543	45.989
септембар	15.080	11.940	36.721
октобар	22.017	20.357	52.439
новембар	20.671	18.481	48.630
децембар	22.084	20.685	53.400
<b>за целу годину</b>	<b>271.967</b>	<b>257.142</b>	<b>568.984</b>

	Линија 7	Линија 12	укупно
септембар	2.148	7.553	9.701
октобар	2.281	7.784	10.065
новембар	2.117	7.361	9.478
децембар	2.301	8.330	10.631
<b>за 4 месеца</b>	<b>8.847</b>	<b>31.028</b>	<b>39.875</b>

Реализација реда вожње

У 2014. години на линији 34“А“ планирано је 13.496 полазака, а на линији 34“Б“ 13.558 полазака, што је укупно 27.054 полазака за целу линију. Број нереализованих полазака на линији 34“А“ је 58, а на линији 34“Б“ је 103. Детаљнији подаци о планираним и реализованим поласцима и пређеним километрима, као и степен реализације за сваки смер и целу линију дат је у наредној табели:

	планирани број полазака	реализовани број полазака	планирани број пређених км	реализовани број км	степен реализације (%)
34А	13.496	13.438	274.525	273.309	99,55
34Б	13.558	13.455	272.464	272.163	99,88
укупно	27.054	26.893	546.989	545.472	99,72

Таб 5

Пошто су уведене од Септембра 2015 г. Још две нове линије преко тендера табеларно је приказан број продатих карата од горе наведеног месеца.

таб 6

	планирани број полазака	реализовани број полазака	планирани број пређених км	реализовани број км	степен реализације (%)
Лин7	2.560	2.524	19.989	19.743	98,76
Лин.12	8.798	8.717	68.355	67.747	99,11
укупно	11.358	11.241	88.344	87.490	99,03

Сектор превоз путника остварује приход од превоза по пређеном километру тако да степен реализације реда вожње обезбеђује ниво квалитета пружених услуга.

## 5. ТРГОВИНА

Расходи сектора трговине расту а приходи сектора трговине драстично опадају из године у годину, тако да су расходи вишеструко већи од прихода и због тога је продавница у улици Војда Карађорђа престала са радом 31.10.2014.године а продавница у холу пристанишне зграде престала је са радом 31.12.2014.године и угашен је сектор трговине. Неостварење прихода и велики трошкови довели су до доношења ове одлуке.

## 6. ПОСЛОВИ РАЗВОЈА И ИНВЕСТИЦИЈА

### Учешће у претприступним фондовима IPA II (2014-2017.године)

ЈП „Аеродром Ниш“ је у 2014.години предложио више капиталних пројеката Министарству саобраћаја - сектору за европске интеграције и међународну сарадњу кроз PPF5 програм (претприступни фонд 5). Два пројекта која су препозната од стране ресорног Министарства као капитално инфраструктурни пројекти, изгласани су као Приоритети Републике Србије за међународну помоћ 2014-2017.године са пројекцијама до 2020.године.



### -Учешће у раду SEETO и REBIS студије

У оквиру South-East Europe Transport Observatory-SEETO и Регионалне студије о инфраструктури на Балкану- REBIS студије учествовало се у свим радним активностима и састанцима у организацији Министарства грађевинарства, саобраћаја и инфраструктуре и SEETO организације. Достављени су планови са основама потребних улагања за развој Аеродрома Ниш, који ће бити разматрани приликом израде планских докумената развоја мреже саобраћаја Јужне и југоисточне Европе и биће приказани у SEETO MAP 2015 (Multi Annual Plan).

Аеродром Ниш је учествовао у раду следећих стратегија и планова Републике Србије:

- Просторни план Републике Србије,
- Имплементација Регионалног просторног плана за Подручје Нишавског, Топличког и Пиротског управног округа,
- Стратегија и политика развоја ваздушног саобраћаја.

У делу инвестиција Аеродром Ниш је:

- Инвестирао у адаптацију канцеларија РЦМ-А и изградњу царинског складишта за смештај моторних возила како су се створили услови за премештање царинског реферата Железничка Станица на комплекс аеродрома.

## **7. ЗАЈЕДНИЧКИ ПОСЛОВИ И ПОСЛОВИ УПРАВЉАЊА ПРЕДУЗЕЋЕМ**

### **7.1. ИЗВЕШТАЈ О РАДУ ПРАВНОГ СЕКТОРА ЗА 2014. ГОДИНУ**

У оквиру Правног сектора, обављани су послови правне струке из делокруга пословања Предузећа.

У периоду од 1. јануара до 31.12.2014. године, Надзорни одбор одржао је 19 седница, припремљени су материјали, вођени записници, технички обрађене и достављене одлуке. Одржано је више састанака од стране Надзорног одбора ради припрема седница.

Надзорни одбор је спроводио активности на припреми и усвајању Програма пословања, као и извештаја о пословању са финансијским извештајима.

У циљу успостављања редовног авио саобраћаја на аеродрому „Константин Велики“, свакако треба навести да је Надзорни одбор је уз сагласност Градског већа Града Ниша, донео одлуке: о начину и критеријумима урђивања аеродромских накнада, о усвајању Елабората са програмом мера о унапређењу конкурентности аеродрома „Константин Велики“ и о ценама аеродромских услуга.

У октобру 2014. године, поднета је иницијатива, да послове превоза путника у градском саобраћају на пакету линија бр. 4, преузме ЈКП Дирекција за јавни превоз града Ниша. На основу одлука надлежних органа, ЈП „Аеродром Ниш“ је делатност превоза путника у градском саобраћају на пакету линија бр. 4, обављао до 31.12.2014. године, а од од 1.1.2015. године исту врши ЈКП Дирекција за јавни превоз Града Ниша.

### **7.2. КАДРОВСКО СТАЊЕ**

Програмом пословања за 2014. годину предвиђен је број запослених на дан 31.12.2013. године – 155, а на дан 31.12.2014. године – 153.

Стварни број запослених на дан 31.12.2014. године био је 143, што у односу на планирани број запослених од 153 представља реализацију предвиђеног плана од 93%.

Смањење запослених у 2014. години настало је из следећих разлога: 3 лица споразумно су раскинула радни однос, за 4 лица радни однос је престао због одласка у пензију (2 у инвалидску и 2 у старосну), 2 лица су добила отказ, 3 лица су проглашена технолошким вишком, 1 лицу је истекао уговор о раду. Са ВД директором је у октобру 2014. године заснован радни однос.

У следећој табели приказан је број запослених по секторима на дан 31.12.2014. године:

Таб 7

СТРУКТУРА ЗАПОСЛЕНИХ ПО СЕКТОРИМА	
Превоз путника	60
Саобраћај	43
Комерцијално финансијски	13
Техничко одржавање	11
Карго	7
Управа	7
Правни	2
Укупно запослених	143

Следећа табела показује проценат попуњености радних места према постојећој Систематизацији :

Таб 8

Сектор	Број извршилаца предвиђен Систематизацијом	Постојећи број извршилаца (31.12.2014)	Процент попуњености (3 / 2) %
1	2	3	4
УПРАВА	15	7	46
ПРАВНИ	3	2	66
КОМ-ФИНАНС	24	13	54
ОДРЖАВАЊЕ	30	11	36
САОБРАЋАЈ	65	43	66
КАРГО	13	7	53
ТРГОВИНА	12	0	0
ПРЕВОЗ ПУТНИКА	70	60	85
УКУПНО	232	143	61

Запослени сектора превоза путника били су у радном односу код ЈП „Аеродром Ниш“ закључно са 31.12.2014. године

Следећа табела показује кретање запослених у 2014. Години :

Таб 9

МЕСЕЦ	УКУПАН БРОЈ ЗАПОСЛЕНИХ за текућу годину		УКУПАН БРОЈ СТАРОЗАПОСЛЕНИХ за текућу годину		УКУПАН БРОЈ НОВОЗАПОСЛЕНИХ за текућу годину	
	програма пословања	реализација	програма пословања	реализација	програма пословања	реализација
јануар	155	154	155	154		
фебруар	155	155	155	155		
март	155	153	155	153		
април	155	153	155	153		
мај	155	153	155	153		
јун	155	153	155	153		
јул	155	151	155	151		
август	155	150	155	150		
септембар	153	147	153	147		
октобар	153	146	153	146		
новембар	153	146	153	146		
децембар	153	143	153	143		

### **7.3. КОМЕРЦИЈАЛНО-ФИНАНСИЈСКИ ПОСЛОВИ**

Пословни простор - ЈП "Аеродром Ниш" располаже пословним простором на комплексу, чија је укупна површина приближно око 700 м<sup>2</sup>. Већи део од 560м<sup>2</sup> је дат у закуп корисницима док је део од око 140 м<sup>2</sup> на располагању за издавање. Током 2014. године број корисника је задржан на нивоу из 2013. године.

Робно - царински терминал је пружао услуге уредно, уз сарадњу са царинском испоставом. Рад Терминала захтева организацију која обезбеђује функцију царинске контроле, евиденцију пристиглих возила са робом и контролу кретања, и обезбеђење паркинга.

Мењачница - У 2014. години мењачница Аеродром, отворена у холу пристанишне зграде аеродрома, радила је у циљу обављања мењачких послова, и тиме је задовољена једна од битнијих потреба путника.

### **7.4. СЕКТОР ТЕХНИЧКОГ ОДРЖАВАЊА**

#### Одржавање и поправка опреме за опслуживање ваздухоплова

Аеродромска опрема је редовно одржавана тако да су сва средства за опслуживање ваздухоплова, ватрогасна возила и опрема у исправном стању. Вршени су пролећни и зимски шестомесечни прегледи. Такође је урађено фарбање дела опреме.

Опрема за опслуживање ваздухоплова је по времену производње и коришћења достигла век употребе, тако да се може сматрати да је њена поузданост веома нижа од потребне, што се тренутно превазилази чешћим прегледима и превентивним мерама.

#### Одржавање и сервис аутобуса за градски превоз

У току 2014. године на аутобусима за градски превоз су рађени редовни сервиси мотора (замена уља, филтера и осталих флуида) и сервиси на осталим склоповима и инсталацијама у радионици Аеродрома. Додатно су рађени месечни технички прегледи

аутобуса у техничком сервису ради повећања нивоа безбедности путника у јавном градском превозу. Сва оштећења и неисправности на аутобусима, настала у току експлоатације, отклоњена су и сва возила су у функционално исправном стању.

#### Одржавање објеката, инсталација и травнатих површина

На објектима и инсталацијама је рађено текуће одржавање, поправка и доградња истих.

Одржавање ваздухопловних површина и простора поред оgrade је редовно вршено – кошење, сечење растиња и прскање.

Извршени су сви годишњи прегледи инсталација и уређаја од стране овлашћених институција које издају уверења за њихов правилан рад.

### **7.5. СЛУЖБА ОБЕЗБЕЂЕЊА**

У оквиру службе обезбеђења Аеродрома, Контрадиверзиона контрола у 2014. години је вршила преглед обезбеђивања путника, ручног пртљага, лица који нису путници и ствари које носе са собом, предатог пртљага и робе.

У току 2014. године је било укупно 3 инспекцијских прегледа од стране Директората цивилног ваздухопловства (ДЦВ) по питању обезбеђивања. Све примедбе су у прописаним роковима отклоњене.

25.октобра 2014.године ЈП“Аеродром је поново добио Дозволу за обављање прегледа обезбеђивања која се издаје на годину дана и којом се Аеродром Ниш овлашћује за обављање прегледа обезбеђивања :

- путника, њиховог ручног пртљага, лица који нису путници и ствари која та лица носе са собом,
- предатог пртљага,
- робе и поште,
- возила,
- лица који нису путници у контролисану зону и обезбеђивано-рестриктивну зону аеродрома и
- за обављање контроле приступа возила у контролисану зону и обезбеђивано-рестриктивну зону аеродрома.

Добијању дозволе је претходио детаљни инспекцијски преглед обезбеђивања на аеродрому од стране ДЦВ-а.

#### Контрадиверзиона контрола

##### У 2014. години количина прегледане робе:

- са изјавом о безбедности (регулисани агент)..... за 5 летова
- извршен преглед обезбеђивања..... за 14 летова

Аеродром Ниш је октобра 2014.године добио сагласност од стране ДЦВ-а и станице граничне полиције да се службени пролаз „Д“ осим за возила, користи и за пролаз лица који нису путници при чему се преглед обезбеђивања мора обављати методом ручног прегледа, а контрола приступа провером аеродромске пропуснице. У складу са тим извршена је измена и допуна Аеродромског Програма за обезбеђивање и Приручника за обављање прегледа обезбеђивања путника и ручног пртљага.

Извршено је ажурирање као и измене и допуне Плана за ванредне ситуације ЈП“Аеродром Ниш“ (emergency plan)

У периоду од 15.10.-15.12.2014.године ДЦВ је обавио периодичну проверу испуњености услова под којим се Оператеру аеродрома издаје дозвола за коришћење аеродрома.

Дана 13.08.2014.године радници службе обезбеђења и припадници граничне полиције, брзом интервенцијом, су спречили покушај крађе и упада у контролисану зону аеродрома на капији „1“. Приведена лица су процесуирана.

### Спасилачко ватрогасна служба

У периоду од 20.1-24.01.2014.године извршена је обука свих запослених из области заштите од пожара која је Закона о заштити од пожара обавезна за све запослене.

Биле су две мање интервенције Спасилачко ватрогасне службе у току 2014. године, у оквиру и у непосредној близини комплекса аеродрома. Предложене су строже контроле мера заштите од пожара.

26.априла 2014.године представници Министарства за ванредне ситуације Руске Федерације (МЧС Русије), представници МУП-а РС и представници Српско-Руског хуманитарног центра у Нишу су одржали демонстрациону вежбу јединица Центра на гашењу пожара са ангажовањем ватрогасно-спасилачких снага.

Једном месечно СВС аеродрома организује ватрогасне вежбе и проверава брзину стицања ватрогасних возила до најудаљенијег дела аеродрома.

Израђен је нови План заштите од пожара. Добијена је сагласност на План од стране МУП-а РС Сектор за ванредне ситуације.

### Безбедност и здравље на раду

Новопримљени радници као и радници којима су се променила радна места у 2014.години су прошли обуку за безбедност и здравље на раду. Обуку су прошли и радници других фирми који су обављали послове на комплексу Аеродрома Ниш.

Редовно је вршен периодични здравствени преглед радника, као и периодични преглед и испитивање средстава и опреме за личну заштиту на раду.

### Школски центар „Константин Велики“ Ниш

На основу новог Правилника о центрима за обуку и потврдама о обучености ватрогасно спасилачког особља („Сл.гласник РС“ бр24/13) Центар за обуку ЈП“Аеродром Ниш“ је 23.05.2014.године добио Потврду о праву на обучавање ватрогасно-спасилачког особља. Израђени су Приручник о раду центра за обуку и Приручник о обуци центра као и пратећа документација.

## **7.6. ПОСЛОВИ УПРАВЕ**

Током 2014. године подигнут је кредит од 15.000.000 динара за одржавње текуће ликвидности, што је додатно оптеретило пословање предузећа, инфраструктура аеродрома је одржавана на нивоу минималних захтева инспекцијских органа Директората цивилног ваздухопловства.

## **7.7. ПОСЛОВИ МАРКЕТИНГА**

У току 2014. године у складу са описом послова и активностима предвиђеним Маркетинг планом и стратегијом аеродрома „Константин Велики“ спроведене су следеће маркетинг активности:

- презентовање „понуде вредности“ аеродрома авио превозницима електронским путем .
- присуство на конференцијама: туристички сајмови у Београду Софији и Нишу ,

- реализоване активности у односима са јавношћу у циљу повећања имиџа аеродрома у регији, као и привлачење потенцијалних корисника:
  1. медијске презентације на аеродрому –
  2. јавне конференције у РПК Ниш
  3. припрема и дистрибуција промотивног материјала
  4. унапређење и стално ажурирање „web“ сајта са свим интересантним информацијама о аеродрому и догађајима

## 8. КОНТРОЛА ПОСЛОВАЊА ПРЕДУЗЕЋА

### Контрола радних процеса

Контроле радних процеса су вршене од инспектора надлежне ваздухопловне власти - Директората цивилног ваздухопловства (спасилачко-ватрогасна служба, Школски центар, систем светлосног обележавања, припремљеност служби прихвата и отпреме за зимску сезону), као и од надлежних представника МУП-а (за контролу стања противпожарне заштите и чуварску службу).

Такође, вршена је контрола безбедности и здравља на раду, а од стране инспектора за заштиту животне средине контролисано је складиштење отпада и секундарних сировина.

## 9. ФИНАНСИЈСКИ ПОКАЗАТЕЉИ

У 2014. остварени су приходи у износу од 170 милиона динара што је 64% планираних прихода. Расходи пословања су у износу од 201 милион динара, што је 77% планираних расхода. Из редовног пословања предузеће је остварило губитак од 31 милион динара.

У 2014. години је наплаћен износ од 9 милиона по Уговору о пројекту „ Одрживост и унапређење сектора превоза путника на линији 34А и 34Б у Нишу“ који је закључен између Аеродрома Ниш, и Града Ниша.

У следећој табели дат је извод из финансијског извештаја пословања предузећа у 2014.години, Биланс успеха, Биланс стања и Финансијски план за 2014.годину са оставрењем:

	у хиљадама динара			%	
	2013	план 2014	2014	2014/план 2014	2014/2013
ПОСЛОВНИ ПРИХОДИ	217.913	262.800	147.163	56%	68%
ФИНАНСИЈСКИ ПРИХОДИ	3.391	596	9.707	1629%	286%
ОСТАЛИ ПРИХОДИ	8.225	595	10.722	1802%	130%
<b>УКУПНИ ПРИХОДИ</b>	<b>229.529</b>	<b>263.991</b>	<b>167.592</b>	<b>63%</b>	<b>73%</b>
ПОСЛОВНИ РАСХОДИ	213.763	252.410	185.467	73%	87%
ФИНАНСИЈСКИ РАСХОДИ	10.371	10.233	6.880	67%	66%
ОСТАЛИ РАСХОДИ	2.289	300	6.143	2048%	268%
<b>УКУПНИ РАСХОДИ</b>	<b>226.423</b>	<b>262.943</b>	<b>198.490</b>	<b>75%</b>	<b>88%</b>

ДОБИТ ПРЕ ОПОРЕЗИВАЊА	3.106	1.048		0%	0%
ГУБИТАК КОЈИ СЕ ОБУСТАВЉА	765		220		29%
ДОБИТАК ПРЕ ОПОРЕЗИВАЊА	2.341				0%
ГУБИТАК ПРЕ ОПОРЕЗИВАЊА			31.118		
ПОРЕЗ НА ДОБИТАК					
Одложени порески приходи/расходи периода	10.103		545		5%
НЕТО ДОБИТАК					
НЕТО ГУБИТАК	8.282		31.663		382%

у  
хиљадама  
динара

### Биланс успеха 2014

	ПОЗИЦИЈА	АОП	2013	2014	2014/2013 %
	<b>А. ПРИХОДИ И РАСХОДИ ИЗ РЕДОВНОГ ПОСЛОВАЊА</b>				
	<b>I. ПОСЛОВНИ ПРИХОДИ</b>	201	217.913	147.163	68%
60 i 61	1. Приходи од продаје	202	140.629	118.535	84%
62	2. Приходи од активирања учинака и робе	203			
630	3. Повећање вредности залиха учинака	204			
631	4. Смањење вредности залиха учинака	205			
64 i 65	5. Остали пословни приходи	206	77.284	28.628	37%
	<b>II. ПОСЛОВНИ РАСХОДИ</b>	207	213.763	185.467	87%
50	1. Набавна вредност продате робе	208	2.839	993	35%
51	2. Трошкови материјала	209	52.440	51.257	98%
52	3. Трошкови зарада, накнада зарада и остали лични расходи	210	117.731	95.158	81%
54	4. Трошкови амортизације и резервисања	211	18.740	20.441	109%
53 i 55	5. Остали пословни расходи	212	22.013	17.618	80%
	<b>III. ПОСЛОВНИ ДОБИТАК</b>	213	4.150		0%
	<b>IV. ПОСЛОВНИ ГУБИТАК</b>	214		38.304	
66	<b>V. ФИНАНСИЈСКИ ПРИХОДИ</b>	215	3.391	9.707	286%
56	<b>VI. ФИНАНСИЈСКИ РАСХОДИ</b>	216	10.371	6.880	66%
67,68	<b>VII. ОСТАЛИ ПРИХОДИ</b>	217	8.225	10.722	130%
57,58	<b>VIII. ОСТАЛИ РАСХОДИ</b>	218	2.289	6.143	268%
	<b>IX. ДОБИТАК ИЗ РЕДОВНОГ ПОСЛОВАЊА ПРЕ ОПОРЕЗИВАЊА</b>	219	3.106		0%
	<b>X. ГУБИТАК ИЗ РЕДОВНОГ ПОСЛОВАЊА ПРЕ ОПОРЕЗИВАЊА</b>	220		30.898	
69-59	<b>XI. НЕТО ДОБИТАК ПОСЛОВАЊА КОЈЕ СЕ ОБУСТАВЉА</b>	221		220	
59-69	<b>XII. НЕТО ГУБИТАК ПОСЛОВАЊА КОЈЕ СЕ ОБУСТАВЉА</b>	222	765		0%

	<b>Б. ДОБИТАК ПРЕ ОПОРЕЗИВАЊА</b>	223	<b>2.341</b>	<b>31.118</b>	<b>1329%</b>
	<b>В. ГУБИТАК ПРЕ ОПОРЕЗИВАЊА</b>	224			
	<b>Г. ПОРЕЗ НА ДОБИТАК</b>				
721	1. Порески расход периода	225	520		0%
722	2. Одложени порески расходи периода	226	10.103	545	5%
722	3. Одложени порески приходи периода	227			
723	<b>Д. ИСПЛАЋЕНА ЛИЧНА ПРИМАЊА ПОСЛОДАВЦУ</b>	228			
	<b>Ђ. НЕТО ДОБИТАК</b>	229			
	<b>Е. НЕТО ГУБИТАК</b>	230	<b>8.282</b>	<b>31.663</b>	<b>382%</b>
	<b>Ж. НЕТО ДОБИТАК КОЈИ ПРИПАДА МАЊИНСКИМ УЛАГАЧИМА</b>	231			
	<b>З. НЕТО ДОБИТАК КОЈИ ПРИПАДА ВЛАСНИЦИМА МАТИЧНОГ ПРАВНОГ ЛИЦА</b>	232			
	<b>И. ЗАРАДА ПО АКЦИЈИ</b>				
	1. Основна зарада по акцији	233			
	2. Умањена (разводњена) зарада по акцији	234			

**БИЛАНС СТАЊА**

У хиљадама динара

<b>А К Т И В А</b>	АОП	2013	2014	2014/2013 %
<b>А. СТАЛНА ИМОВИНА</b>	ОО1	<b>616.484</b>	<b>597.499</b>	<b>97%</b>
I. НЕУПЛАЋЕНИ УПИСАНИ КАПИТАЛ	ОО2			
II. GOODWILL	ОО3			
III. НЕМАТЕРИЈАЛНА УЛАГАЊА	ОО4	2.568	2.341	91%
IV. НЕКРЕТНИНЕ, ПОСТРОЈЕЊА, ОПРЕМА И БИОЛОШКА СРЕДСТВА	ОО5	<b>592.180</b>	<b>574.132</b>	<b>97%</b>
1. Некретнине, постројења и опрема	ОО6	493.286	480.031	97%
2. Инвестиционе некретнине	ОО7	98.894	94.101	95%
3. Биолошка средства	ОО8			
IV. ДУГОРОЧНИ ФИНАНСИЈСКИ ПЛАСМАНИ	ОО9	<b>21.736</b>	<b>21.026</b>	<b>97%</b>
1. Учешћа у капиталу	О10	21.736	21.026	97%
2. Остали дугорочни финансијски пласмани	О11			
<b>Б. ОБРТНА ИМОВИНА</b>	О12	<b>69.378</b>	<b>34.091</b>	<b>49%</b>
I. ЗАЛИХЕ	О13	4.265	3.746	88%
II. СТАЛНА СРЕДСТВА НАМЕЊЕНА ПРОДАЈИ И СРЕДСТВА ПОСЛОВАЊА КОЈЕ СЕ ОБУСТАВЉА	О14			
III. КРАТКОРОЧНА ПОТРАЖИВАЊА, ПЛАСМАНИ И ГОТОВИНА	О15	<b>65.113</b>	<b>30.345</b>	<b>47%</b>
1. Потраживања	О16	58.753	23.556	40%
2. Потраживања за више плаћен порез на добитак	О17	512		0%



3. Краткорочни финансијски пласмани	О18	2.538	2.524	99%
4. Готовински еквиваленти и готовина	О19	990	2.550	258%
5. Порез на додату вредност и АВР	О20	2.320	1.715	74%
<b>В. ОДЛОЖЕНА ПОРЕСКА СРЕДСТВА</b>	О21	8.812		0%
<b>Г. ПОСЛОВНА ИМОВИНА</b>	О22	<b>694.674</b>	<b>631.590</b>	<b>91%</b>
<b>Д. ГУБИТАК ИЗНАД ВИСИНЕ КАПИТАЛА</b>	О23			
<b>Ђ. УКУПНА АКТИВА</b>	О24	<b>694.674</b>	<b>631.590</b>	<b>91%</b>
<b>Е. ВАНБИЛАНСНА АКТИВА</b>	О25	922	1.852	201%
<b>П А С И В А</b>				
<b>А. КАПИТАЛ</b>	101	<b>233.724</b>	<b>207.538</b>	<b>89%</b>
I. ОСНОВНИ КАПИТАЛ	102	7.988	66.493	832%
II. НЕУПЛАЋЕНИ УПИСАНИ КАПИТАЛ	103			
III. РЕЗЕРВЕ	104			
IV. РЕВАЛОРИЗАЦИОНЕ РЕЗЕРВЕ	105	171.164	116.970	68%
V. НЕРЕАЛИЗОВАНИ ДОБИЦИ ПО ОСНОВУ ХАРТИЈА ОД ВРЕДНОСТИ	106			
VI. НЕРЕАЛИЗОВАНИ ГУБИЦИ ПО ОСНОВУ ХАРТИЈА ОД ВРЕДНОСТИ	107	7.960	7.471	94%
VII. НЕРАСПОРЕЂЕНИ ДОБИТАК	108	68.992	70.233	102%
VIII. ГУБИТАК	109	6.981	38.687	554%
IX. ОТКУПЉЕНЕ СОПСТВЕНЕ АКЦИЈЕ	110			
<b>Б. ДУГОРОЧНА РЕЗЕРВИСАЊА И ОБАВЕЗЕ</b>	111	<b>433.453</b>	<b>21.476</b>	<b>5%</b>
I. ДУГОРОЧНА РЕЗЕРВИСАЊА	112	4.252	1.794	42%
II. ДУГОРОЧНЕ ОБАВЕЗЕ	113	42.044	19.682	47%
1. Дугорочни кредити	114	23.901	19.682	82%
2. Остале дугорочне обавезе	115	18.143		0%
III. КРАТКОРОЧНЕ ОБАВЕЗЕ	116	<b>386.636</b>	<b>382.825</b>	<b>99%</b>
1. Краткорочне финансијске обавезе	117	24.016	21.721	90%
2. Обавезе по основу средстава намењених продаји и средстава пословања које се обуставља	118			
3. Обавезе из пословања	119	41.424	44.934	108%
4. Остале краткорочне обавезе	120	19.501	19.550	100%
5. Обавезе по основу пореза на додату вредност и осталих јавних прихода и пасивна временска разграничења	121	301.695	296.620	98%
6. Обавезе по основу пореза на добитак	122	520		
<b>В. ОДЛОЖЕНЕ ПОРЕСКЕ ОБАВЕЗЕ</b>	123	28.018	19.751	70%
<b>Г. УКУПНА ПАСИВА</b>	124	<b>694.674</b>	<b>631.590</b>	<b>91%</b>
<b>Д. ВАНБИЛАНСНА ПАСИВА</b>	125	922	1.852	201%

Табела - План прихода и расхода		план 2014	Остварење 2014	Остварење 2014/План 2014
<b>ПРИХОДИ</b>		<b>263.991.000</b>	<b>170.227.472</b>	<b>64%</b>
<b>Приходи од продаје робе на домаћем тржишту</b>	<b>602</b>	<b>2.700.000</b>	<b>1.027.478</b>	<b>38%</b>
Приходи од продаје робе на велико	6020			
Приходи од продате робе на мало - продавница 1	6021	600.000	180.569	30%
Приходи од продате робе на мало - продавница 2	6024	2.100.000	846.909	40%
<b>Приходи од продаје производа и услуга на домаћем тржишту</b>	<b>612</b>	<b>108.700.000</b>	<b>114.675.652</b>	<b>105%</b>
Приходи од продаје услуга на дом. Тржишту КД контрола робе	6120	300.000	160.798	54%
Приходи од продаје услуга на дом. тржишту-робно-царински терминал	6121	16.000.000	20.970.446	131%
Приходи од услуга на домаћем тржишту-опслуживање авиона	6122	7.300.000	7.462.264	102%
Приходи од продаје услуга на домаћем тржишту-магациске услуге	6123	4.000.000	6.808.786	170%
Приходи од продаје услуга на домаћем тржишту-аеродромске таксе	6125	100.000	160.403	160%
Услуге превоза у градском саобраћају	6126	81.000.000	79.112.955	98%
<b>Приходи од продаје производа и услуга на иностраном тржишту</b>	<b>613</b>	<b>30.300.000</b>	<b>2.833.463</b>	<b>9%</b>
Приходи од вршења услуга на иностраном тржишту - прихват и отпрема авиона	6132	13.000.000	2.060.370	16%
Приходи од вршења услуга на иностраном тржишту - аеродромске таксе	6133	16.500.000	276.396	2%
Приходи од вршења услуга на иностраном тржишту-таксе директорат	6134	800.000	496.697	62%
<b>Приходи од накнада услуга кондуктера</b>	<b>640</b>	<b>10.000.000</b>	<b>5.971.165</b>	<b>60%</b>
<b>Град Ниш (Пројекат финансирања линије 34)</b>	<b>640</b>	<b>16.000.000</b>	<b>9.000.000</b>	<b>56%</b>
<b>Приходи од донација</b>	<b>640</b>			
<b>Град Ниш (Пројекат Унапређење конкурентности Аеродрома Константин Велики Ниш)</b>	<b>640</b>	<b>85.000.000</b>		<b>0%</b>
<b>Приходи од субвенција- АИР НЕТ пројекат</b>	<b>640</b>	<b>400.000</b>	<b>1.071.564</b>	<b>268%</b>
<b>Приходи од закупнина</b>	<b>650</b>	<b>9.000.000</b>	<b>10.971.680</b>	<b>122%</b>
<b>Остали пословни приходи</b>	<b>659</b>	<b>700.000</b>	<b>1.613.055</b>	<b>230%</b>
<b>Приходи од учешћа у добити-дивиденда</b>	<b>661</b>	<b>80.000</b>		<b>0%</b>
<b>Приходи од камата</b>	<b>662</b>	<b>16.000</b>	<b>474.229</b>	<b>2964%</b>
Приходи од камата у земљи по кредитима	6620			
Приходи од камата банака	6621	3.000	11	0%
Приходи од затезних камата у земљи	6626	13.000	474.218	3648%

<b>Позитивне курсне разлике</b>	<b>663</b>	<b>500.000</b>	<b>504.919</b>	<b>101%</b>
Приходи од смањења обавеза	667		11.362.127	
Наплаћена отписана потрживања	675		2.194.131	
<b>Остали непоменути приходи</b>	<b>679</b>	<b>595.000</b>	<b>8.528.009</b>	<b>1433%</b>
Приходи од наплаћених штета	6790	300.000	292.431	97%
Приходи - накнадно одобрен рабат код набавке	6794	5.000		0%
Остали непоменути приходи	6799	290.000	8.235.578	2840%

<b>РАСХОДИ</b>		<b>262.942.941</b>	<b>201.344.793</b>	<b>77%</b>
<b>Набавна вредност продате робе</b>	<b>501</b>	<b>8.900.000</b>	<b>993.047</b>	<b>11%</b>
Набавна вредност продате робе на велико	5010	2.700.000	116.339	4%
Набавна вредност продате робе на мало	5011	6.200.000	876.708	14%
<b>Трошкови материјала за израду</b>	<b>511</b>	<b>1.000.000</b>	<b>26.289</b>	<b>3%</b>
<b>Трошкови осталог материјала (режијског)</b>	<b>512</b>	<b>10.500.000</b>	<b>4.371.144</b>	<b>42%</b>
Утрошени материјал за текуће и инвестиционо оджавање основних средстава	5120	3.000.000	1.221.398	41%
Утрошени резервни делови за текуће и инвест. одрж. основних средстава	5121	5.000.000	2.873.544	57%
Утрошена радна и заштитна опрема	5127	1.500.000	29.480	2%
Утрошен остали материјал - канцеларијски материјал	5128	1.000.000	246.722	25%
<b>Трошкови горива и енергије</b>	<b>513</b>	<b>54.300.000</b>	<b>46.860.092</b>	<b>86%</b>
Трошкови горива	5130	44.000.000	38.712.678	88%
Уља и мазива	5131	1.500.000	432.749	29%
Трошкови електричне енергије	5133	5.000.000	4.676.183	94%
Утрошен гас	5135	3.200.000	2.223.420	69%
Трошкови воде	5136	600.000	815.062	136%
<b>Трошкови бруто зарада и накнада зарада</b>	<b>520</b>	<b>96.675.861</b>	<b>74.396.043</b>	<b>77%</b>
Старозапослени		96.675.861	74.396.043	77%
Новозапослени				
<b>Трошкови пореза и доприноса на зараде и накнаде зараде на терет послодавца</b>	<b>521</b>	<b>17.304.979</b>	<b>13.696.905</b>	<b>79%</b>
Старозапослени		17.304.979	13.696.905	79%
Новозапослени		0		
<b>Трошкови накнада по уговору о делу</b>	<b>522</b>	<b>1.944.432</b>	<b>23.617</b>	<b>1%</b>
<b>Трошкови накнада по уговору о привременим и повременим</b>	<b>524</b>	<b>2.400.000</b>	<b>527.331</b>	<b>22%</b>
Трошкови накнада по уговору о привременим и повременим пословима	52400			
Трошкови накнада по уговору-студентска задруга	52401	2.400.000	527.331	22%
<b>Трошкови накнада члановима управног и надзорног одбора</b>	<b>526</b>	<b>1.999.980</b>	<b>943.500</b>	<b>47%</b>
<b>Остали лични расходи и накнаде</b>	<b>529</b>	<b>8.724.268</b>	<b>5.570.257</b>	<b>64%</b>
Накнаде трошкова за службено путовање	5290	2.000.000	521.460	26%
Остале накнаде - накнаде за превоз до посла и с посла	52906	5.000.000	3.907.785	78%

Солидарна помоћ	52904	360.000	76.177	21%
Јубиларне награде	529011	464.268		0%
Остала лична примања - отпремнина за пензију	52905	900.000	1.064.835	118%
<b>Трошкови транспортних услуга</b>	<b>531</b>	<b>2.500.000</b>	<b>2.136.551</b>	<b>85%</b>
<b>Трошкови услуга одржавања</b>	<b>532</b>	<b>8.000.000</b>	<b>4.203.736</b>	<b>53%</b>
Трошкови услуга одржавања основних средстава	5320	8.000.000	4.203.736	53%
Трошкови услуга одржавања осталих основних средстава	5321			
<b>Трошкови закупнина</b>	<b>533</b>	<b>160.000</b>	<b>32.208</b>	<b>20%</b>
Трошкови закупа пословних просторија	5331	160.000	32.208	20%
<b>Трошкови рекламе и пропаганде</b>	<b>535</b>	<b>1.000.000</b>	<b>99.712</b>	<b>10%</b>
Трошкови рекламе и пропаганде у земљи	5350	1.000.000	99.712	10%
Трошкови огласа на радију, телевизији и друго	5351			
<b>Трошкови осталих услуга</b>	<b>539</b>	<b>2.300.000</b>	<b>1.101.617</b>	<b>48%</b>
Земљарина	5393	700.000		0%
Трошкови изношења смећа	5395	1.000.000	881.850	88%
Трошкови извршених услуга - топлана грејање	5396			
Трошкови регистрације возила	5398	100.000	162.247	162%
Остале услуге	5399	500.000	57.520	12%
<b>Трошкови амортизације</b>	<b>540</b>	<b>18.000.000</b>	<b>20.440.995</b>	<b>114%</b>
<b>Трошкови непроизводних услуга</b>	<b>550</b>	<b>6.190.000</b>	<b>4.118.350</b>	<b>67%</b>
Трошкови ревизије пословања	5500	390.000	2.804.117	719%
Трошкови здравствених услуга	5502	2.000.000	264.050	13%
Услуге у вези стручног усавршавања (семинари и сл.)	5505	800.000	144.667	18%
Остале непроизводне услуге	55090	2.000.000	905.516	45%
Остале непроизводне услуге-АИР НЕТ	55091	1.000.000		0%
<b>Трошкови репрезентације</b>	<b>551</b>	<b>500.000</b>	<b>368.516</b>	<b>74%</b>
<b>Трошкови премија осигурања</b>	<b>552</b>	<b>5.000.000</b>	<b>3.642.150</b>	<b>73%</b>
<b>Трошкови платног промета</b>	<b>553</b>	<b>540.000</b>	<b>765.186</b>	<b>142%</b>
Трошкови платног промета у земљи	5530	400.000	220.655	55%
Трошкови платног промета у иностранству	5531	50.000	19.836	40%
Трошкови за банкарске услуге	5532	90.000	524.695	583%
<b>Трошкови чланарина</b>	<b>554</b>	<b>70.000</b>	<b>51.120</b>	<b>73%</b>
<b>Трошкови пореза</b>	<b>555</b>	<b>2.300.000</b>	<b>2.214.235</b>	<b>96%</b>
Порез на имовину	5550	600.000	539.737	90%
Порез на терет трошкова-инвалиди	5559	1.500.000	1.475.178	98%
Остали порези		200.000	199.320	100%
<b>Остали нематеријални трошкови</b>	<b>559</b>	<b>2.100.000</b>	<b>1.518.117</b>	<b>72%</b>
Таксе (административне, судске, регистрационе и др.)	5593	700.000	755.854	108%
Остале таксе (директорат)	55930	800.000	497.889	62%
Трошкови претплате на часописе и стручне публикације	5595	600.000	203.919	34%
Остали нематеријални трошкови	5599	0	60.455	
<b>Расходи камата</b>	<b>562</b>	<b>6.233.421</b>	<b>4.012.550</b>	<b>64%</b>
Расходи камата	5620	3.800.000	2.744.256	72%

Валоризација кредита банака	5621			
Камата за неблаговр.п.јавних прихода	5627	250.000	134.029	54%
Камате за плаћене добављачима	5628	350.000	770.542	220%
Камате за Лизинг	56290	1.833.421	363.723	20%
<b>Негативне курсне разлике</b>	<b>563</b>	<b>2.000.000</b>	<b>779.976</b>	<b>39%</b>
<b>Расходи по основу ефеката валутне клаузуле</b>	<b>564</b>	<b>2.000.000</b>	<b>2.087.233</b>	<b>104%</b>
<b>Остали непоменути расходи</b>	<b>579</b>	<b>300.000</b>	<b>349.414</b>	<b>116%</b>
Трошкови спорова	5790	200.000	315.634	158%
Остали ванредни расходи	5799	100.000	33.780	34%
<b>Трошкови обезвређивања</b>	<b>58</b>		<b>6.014.902</b>	

<b>ДОБИТ</b>		<b>1.048.059</b>	<b>-31.117.321</b>	<b>-2969%</b>
--------------	--	------------------	--------------------	---------------

Из датих извештаја се јасно може сагледати, посматрајући процентуално остварење планираних и остварених резултата, у каквом се финансијском положају налази ЈП „Аеродром Ниш“.

У 2014.години није било редовног авио саобраћаја, што је довело до смањења прихода, са 33 милиона динара на 10 милиона динара.

Обавезе по основу кредита према Нуро банци за наредни период износе 257 хиљада CHF, а обавеза по краткорочном кредиту према АИК банци износи 15 милиона рсд, а то указује да Предузеће и даље послује у стању велике кредитне задужености и да за измирење тих обавеза у наредном периоду треба обезбедити значајна средства.

Потребна финансијска средства за плаћање обавеза према банкама износе:

- Према Нуро банци 90 хиљада CHF за 2015. годину, крај отплататног периода је у 2017. години.
- Према АИК банци 15 милиона динара, крај отплате је фебруар 2016. године.

ТАБЕЛА КРЕДИТА И ЛИЗИНГА

таб 10

БАНКА	Година узимања	Година враћања	Износ повучених кредита		Исплаћено у 2014. у CHF	Остатак дуга у CHF до краја периода	Укупно отплаћено до 31.12.2014. у CHF
			динара	CHF			
Нуро банка	2007.	2017.	34.521.000	750.000	90.278	256.945	493.055
Нуро leasing	2008.	2014.	111.062.000	2.041.760	189.766	0	2.041.760
БАНКА	Година узимања	Година враћања	Износ повучених кредита рсд		Исплаћено у 2014. у рсд	Остатак дуга у рсд до краја периода	Укупно отплаћено до 31.12.2014. у рсд
Аик банка	2013	2014	25.000.000		15.384.615	0	25.000.000
Аик банка	2014	2015	15.000.000		/	/	/

Напомена: кредит на износ 15.000.000 динара има грејс период од шест месеци, прва рата кредита доспева у марту 2015. године.

## 10. ЗАРАДЕ ЗАПОСЛЕНИХ

Финансијским планом за 2014. годину је планирана укупна сума за бруто зараде у висини 114 милиона динара, у складу са очекиваним приходом. Укупна исплаћена сума за бруто зараде у 2014. години износи 88 милион динара.

Упоредни преглед трошкова зарада, накнада зарада и осталих личних расхода дат је у табели 11:

Таб 11

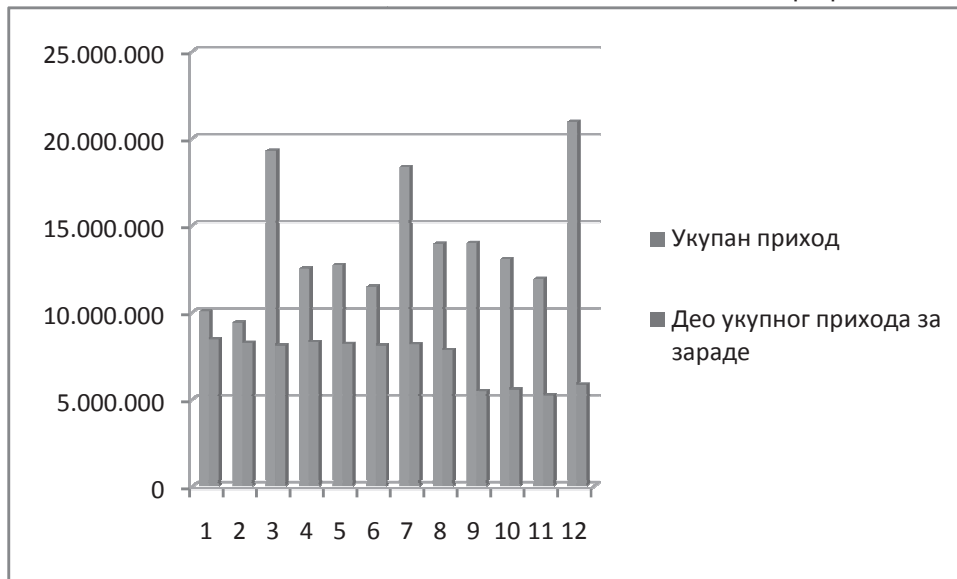
ТРОШКОВИ ЗАРАДА, НАКНАДА ЗАРАДА И ОСТАЛИ ЛИЧНИ РАСХОДИ			
	у хиљадама динара		
	2013	2014	2014/2013
Трошкови зарада и накнада зарада (бруто)	91.128	74.396	82%
Трошкови пореза и доприноса на зараде и накнаде зарада на терет послодавца	16.759	13.697	82%
Трошкови накнада по уговору о делу	973	24	2%
Трошкови накнада по уговору о привременим и повременим пословима	1.651	527	32%
Трошкови за службена путовања	1.406	521	37%
Трошкови накнаде за чланове УО и НО	1.213	944	78%
Превоз радника	3.893	3.908	100%
Отпремнине, награде, помоћ	805	1.141	142%
<b>Укупно</b>	<b>117.828</b>	<b>95.158</b>	<b>81%</b>

Зараде нису исплаћиване редовно, касниле су исплате по неколико месеци, а просечна нето зарада је у 2014. години износила 30.285,00 динара, што је приближно нивоу зарада у Нишу, а далеко испод нивоа зарада у односу на друга предузећа у грани ваздушног саобраћаја у Републици Србији. Од септембра 2014.године исплаћивана је минимална зарада.

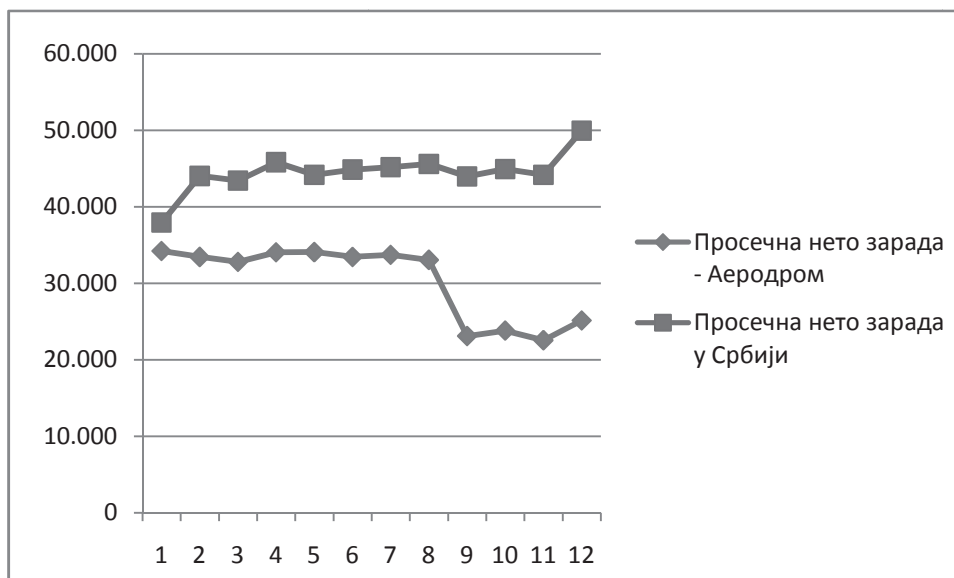
Минимална просечна нето зарада је у 2014. години била 22.575,00 динара, а највиша просечна нето зарада је 64.487,00 динара.

На дијаграму је дато кретање карактеристичних величина зарада запослених у ЈП „Аеродром Ниш“ и поређење са статистичким вредностима у Србији.

Граф 1



Граф 2



Упореди подаци о броју, структури и основу за рад запослених ЈП „Аеродром Ниш“  
 У табели бр.12 приказан је број, структура и основ за рад запослених на дан 31.12.2013. године  
 и на дан 31.12.2014. године:

**Квалификациона структура**

Табела 12

Опис	Број запослених 31.12.2013.			Број запослених 31.12.2014.		
	На неодређено број	На одређено	Укупан	На неодређено број	На одређено	Укупан
<b>ВСС</b>	19	2	21	19	2	21
<b>ВС</b>	15		15	14		14
<b>ВКВ</b>	9		9	9		9
<b>ССС</b>	74	9	83	65	10	75
<b>КВ</b>	24		24	21		21
<b>ПК</b>	0		0	0		0
<b>НК</b>	3		3	3		3
<b>УКУПНО</b>	144	11	<b>155</b>	131	12	<b>143</b>

## Закључак

Оцена укупног пословања у 2014. години и оцене финансијског и општег пословног стања ЈП "Аеродром Ниш" је дат кроз следеће закључке:

- Спроведен је поступак продужења оперативне дозволе (сертификата) аеродрома за обављање јавног авио саобраћаја, којим је потврђено да Аеродром Ниш испуњава прописане услове за обављање примарне делатности ваздушног саобраћаја.
- Разлог смањења броја путника лежи у чињеници да са Аеродрома Ниш нема редовног и чартер саобраћаја. Већи део реализованог саобраћаја остварен је на бази карго, бизнис и техничких летова.
- Реализација допунских послова којима се ЈП "Аеродром Ниш" бави, у 2014. години је допринела побољшању пословања Предузећа, а у делу пружања услуга на робно-царинском терминалу и складиштења робе у робно-царинским складиштима.

У Нишу, дана 14.7.2015. године.

**ЈП "АЕРОДРОМ НИШ"**

директор



Владица Ђурђановић, дипл.инж.саобр.