

1

На основу чл. 33 Став I, Тачка 10 Статута ЈКП за водовод и канализацију „ Наиссус“
Ниш, Надзорни одбор предузећа на седници одржаној дана 23.06.2015. године донео је
следећу

ОДЛУКУ

о расподели добити за 2014. год.

1. На основу финансијских извештаја ЈКП „Наиссус“ Ниш за 2014. годину
исказана добит за расподелу износи 18.028.594,69 дин.
2. Исказана добит из Тачке 1 ове Одлуке, у укупном износу од 18.028.594,69
динара, усмерава се за покриће губитка из ранијих година.
3. Одлуку доставити службама на даљу надлежност.

НАДЗОРНИ ОДБОР ЈКП „НАИССУС“ - НИШ

БРОЈ: 17581/1-4

ДАНА: 23.06.2015. године

ПРЕДСЕДНИК,

Живојин Јасић, струковни менаџер специјалиста



Доставити:

- Управи за ком. Делатност, енергетику и саобраћај
- Финансијском сектору
- Правном сектору
- Архиви



Образложење

Расподела остварене добити у Јавном преузећу прописана је чл. 49. Закона о Јавним предузећима, Одлуком Скупштине града о оснивању ЈКП „Наиссус“ – Ниш, Службени лист града Ниша бр. 53/2013, 51/2014 и Статута ЈКП „Наиссус“ – Ниш.

Чл. 270 Закона о привредним друштвима, прописан је редослед распоређивања добити према следећем:

1. За покриће губитка из ранијих година;
2. За резерве, ако су оне предвиђене посебним Законом (Законске резерве);


Ако након распоређивања добити за покриће губитка и издвајања за законске резерве преостане део добити, надлежни орган га може усмерити за друге намене.

На основу финансијских извештаја за 2014. годину утврђено је да добит коју треба распоредити износи 18.028.594,69 динара. У пословним књигама предузеће исказује непокривени губитак из ранијих година у износу од 257.261.959,18 динара.

На основу наведених Закона, Одлука града и Статута предузећа, Надзорни Одбор је донео одлуку да се укупан износ остварене добити у 2014. години усмери за покриће губитка из ранијих година.

ЈАВНО КОМУНАЛНО ПРЕДУЗЕЋЕ
ЗА ВОДОВОД И КАПАЛИЗАЦИЈУ
„НАИССУС“
Београд
Бр. 11/3/1
2014 год.

ИЗВЕШТАЈ О ПОСЛОВАЊУ
ЈКП “НАИССУС” НИШ ЗА ПЕРИОД 1 –12 2014.
ГОДИНЕ
СА
ФИНАНСИЈСКИМ ИЗВЕШТАЈЕМ

 Директор
Дејан Андрејевић, дипл. еџи

САДРЖАЈ

ОПИС ПОСЛОВНИХ АКТИВНОСТИ ПРЕДУЗЕЋА	2
ОРГАНИЗАЦИОНА СТРУКТУРА ПРЕДУЗЕЋА	3
НАПОМЕНЕ УЗ ИЗВЕШТАЈ О ПОСЛОВАЊУ	4
I ПРИКАЗ ФИЗИЧКОГ ОБИМА ПОСЛОВАЊА	
1. ФИЗИЧКИ ОБИМ ОСНОВНЕ ДЕЛАТНОСТИ	7
1.1. Захваћене и потиснуте количине вода	7
1.2. Контрола квалитета воде	8
1.3. Физички обим продате воде	8
1.4. Захваћене и потиснуте количине и продаја воде	9
1.5. Физички обим евакуисаних вода	10
2. ФИЗИЧКИ ОБИМ ОСТАЛИХ ДЕЛАТНОСТИ	11
3. БРОЈ РАДНИКА	12
3.1. Број радника по квалификационој структури по секторима	12
3.2. Број радника по старосној и родној структури по секторима:	12
3.3. Кретање радне снаге у периоду 2013-2014	12
3.4. Број радника по основу ангажовање	12
4. СТРУКТУРА РАДНОГ ВРЕМЕНА ПО КАТЕГОРИЈАМА	13
II ПРИКАЗ ФИНАНСИЈСКОГ ПОСЛОВАЊА	
1. УКУПАН ПРИХОД И УКУПАН РАСХОД	14
2. СТРУКТУРА УКУПНОГ ПРИХОДА И РАСХОДА	15
3. БРУТО РЕЗУЛТАТ ПРЕДУЗЕЋА	16
4. НАПЛАТА ПОТРАЖИВАЊА У ПЕРИОДУ	17
5. ПОЛИТИКА ИСПЛАТЕ ЗАРАДА	18
III РЕАЛИЗАЦИЈА ПЛАНА ИНВЕСТИЦИЈА	19
1. РЕАЛИЗАЦИЈА ИНВЕСТИЦИОНИХ АКТИВНОСТИ	

• ОПИС ПОСЛОВНИХ АКТИВНОСТИ ПРЕДУЗЕЋА

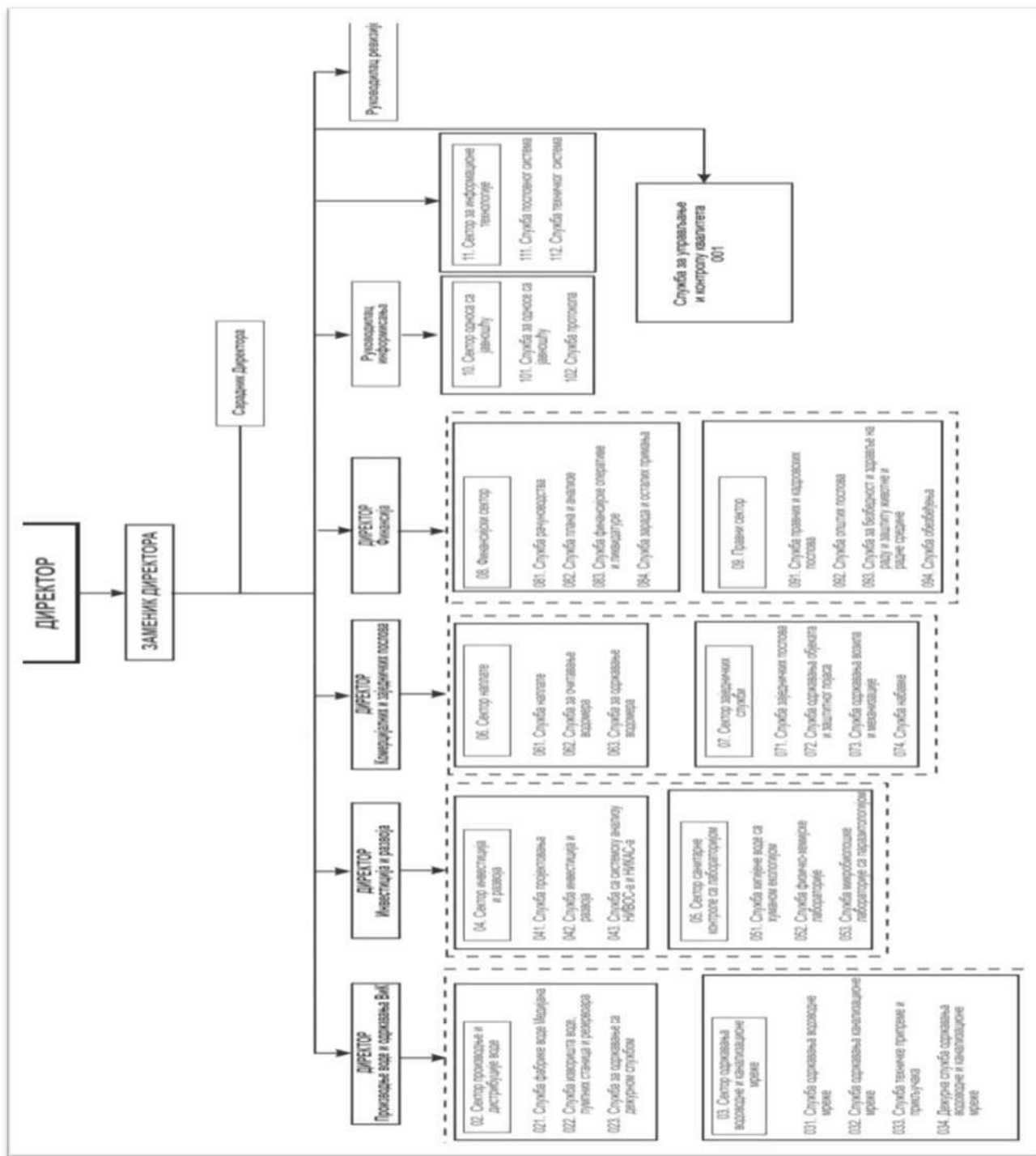
ЈКП Наисус – Ниш, основано је 1937. год. Од тада до данас десиле су се многобројне статусне промене. Данас предузеће послује на основу одлуке Скупштине града Ниша бр.13-92/2013 од 17.06. 2013.године и обавља делатност од посебног друштвеног интереса којим се обезбеђују услови живота и рада грађана, привредних и других субјеката на подручју града и пружа следеће услуге:

- 36.00 скупљање, пречишћавање и дистрибуција воде
- 37.00 уклањање отпадних вода
 - рад канализационих система и уређаја за обраду отпадних вода
 - сакупљање и транспорт индустријских, комуналних и других отпадних вода као и кишнице, коришћењем канализационих мрежа, колектора, покретних танкова или других видова транспорта
 - обраду / пречишћавање отпадних вода (укључујући канализационе и индустријске отпадне воде и воду из базена за купање) применом физичких хемијских и биолошких процеса
 - одржавање и чишћење одводних канала и дренажу, укључујући деблокирање одвода;
- 42.21 изградња цевовода (и других објеката водоснабдевања)

Предузеће обавља своју делатност на подручју 5 градских општина: Медијана, Пантелеј, Црвени Крст, Палилула и Нишка Бања, као и општине Бабушница, Бела Паланка и Дољевац.

Предузеће може обављати и друге послове везане за пројектовање, изградњу, одржавање и реконструкцију водоводне и канализационе мреже и других објеката за водоснабдевање и канализацију.

• ОРГАНИЗАЦИОНА СТРУКТУРА ПРЕДУЗЕЋА



- ❖ **Директор** : Дејан Андрејевић
- ❖ **Заменик директора**: Драгослав Марковић
- ❖ **Председник Надзорног одбора**: Живојин Тасић
- ❖ **Члан Надзорног одбора**: Гордана Ристић
- ❖ **Члан Надзорног одбора**: Даган Станковић

**НАПОМЕНЕ УЗ ИЗВЕШТАЈ О ПОСЛОВАЊУ
ЗА ПЕРИОД ЈАНУАР – ДЕЦЕМБАР 2014 ГОДИНЕ**

- Извештај о пословању ЈКП „Наисус“ представља веродостојни приказ резултата пословања остварен у периоду од 01.01.2014. год. до 31.12.2014. год. на основу примљене документације и осталих помоћних извештаја добијених од стране одговорних руководиоца до дана састављања извештаја.
У првом делу извештаја приказани су природни показатељи о испорученим добрима и услугама појединих организационих јединица а у другом делу финансијски извештаји у складу са Законом о рачуноводству и ревизији и Међународним стандардима финансијског извештавања.
- Предузеће је остварило позитиван финансијски резултат у износу од **18.028.694** динара. Остварен је пословни добитак у износу од **128.543.003** динара, финансијски губитак у износу од **38.524.896** динара и остали губитак у износу од **70.923.702** динара.
- Произведено је и потиснуто **34.936.122 м³** воде или просечно **1.119** л/с, што је било довољно за континуирано снабдевање здравом пијаћом водом становништва и привреде града Ниша и општине Бабушница, дела општине Бела Паланка и Дољевац.
- Продата количина воде у овом периоду 1 - 12 2014. години износи **18.239.177 м³**, што је за **9,0%** мање у односу на исти период претходне године и за **10,4%** мање у односу на планиране количине. Структура испоручене воде је :
 - категорија домаћинства.....**13.603.298 м³**
 - категорија „остали потрошачи“..... **3.417.021 м³**
 - Општина Бабушница.....**1.218.858 м³**
- У циљу испитивања квалитета воде контролисано је укупно **17.988** узорак и то у лабораторији „Наисус-а“ **12.503** узорак на параметре у складу са Правилником о хигијенској исправности воде, а такође и у лабораторији Института за јавно здравље у Нишу **5.485** узорак. Резултати контроле свих основних и периодичних анализа потврђују исправност воде која је током 2014. године испоручена нашим корисницима.
- Остале делатности у предузећу, које називамо „пратећим“, су услуге пројектовања, одржавање водоводне и канализационе мреже, одржавање објеката за водоснабдевање и заштитног појаса, физичко-техничка заштита објеката, одржавање механизације, замена, одржавање и поправка водомера, испитивање квалитета воде и сл. Ове делатности прилагођене су основној делатности а изузетно услуге пружају трећим лицима. Физички обим рада пратећих делатности приказан је у посебној табели на страни 11.
- Број радника на дан 31.12.2014.године је **804**, а њихова квалификациона структура прилагођена је врсти делатности и обиму постављених задатака.

- У периоду 1 - 12 2014 години остварен је укупан приход од **1.417.134.584** динара што је за 0,7% више него у истом периоду претходне године, а за 21,7% мањи од планираног. Структура укупног прихода по подбилансима је :
 - Пословни приходи..... **1.305.996.596** дин.
 - Финансијски приходи..... **30.161.988** дин.
 - Остали приходи..... **80.976.000** дин.
- Приход од реализације воде и услуга канализације износи **1.122.431.317** динара. Остварена је просечна продајна цена у износу од 62,14 дин/м³, а планирана је 67,13 дин/м³, што је за 7,4 % мање од планиране.
- Реализацијом пратећих делатности остварен је приход од **136.888.892** динара, а остали пословни приходи износе **48.406.960** дин.
- Финансијски приходи износе **30.161.988** динара а остварени су највећим делом по основу обрачунатих и наплаћених камата из ДПО.
- Остали приходи у износу од **80.976.000** динара а остварени су наплатом потраживања старијих од 60 дана.
- Укупни расходи износе **1.396.877.462** динара и већи су за 0,8% у односу на исти период 2013. године, а мањи су од планираних за 22,6%.
- Трошкови бруто зарада и накнада зараде укупно износе **737.626.611** дин. Просечно исплаћена укупно бруто зарада износи **61.433** динара, а нето зарада **41.835** дин.
- Остали лични расходи у износу од **31.673.650** динара исплаћени су на име:
 - трошкови превоза на рад..... **25.331.772** дин
 - трошкови службеног пута..... **3.540.840** дин.
 - солид.помоћи за смрт рад.и здрав.рех.,јубиларне и остало..... **2.801.038** дин.
- Трошкови амортизације износе **111.088.216** динара и односе се на амортизацију у целости у складу са усвојеном рачуноводственом политиком и применом пропорционалне методе на набавну вредност. Ревалоризација основних средстава није вршена од почетка примене МРС и МСФИ те је вредност основних средстава потцењена, а такође и обрачуната амортизација.
- Финансијски расходи укупно износе **68.686.883** дин., а чине их:
 - расходи камате крат.кредит..... **34.865.569** дин.
 - Камате због неблаговременог плаћања обавеза..... **2.665.857** дин.
 - расходи камате по кредиту ЕБРД..... **1.271.834** дин.
 - негативне курсне разлике..... **14.173.416** дин.
 - Остали фин.расходи(попусти, одобрења и сторно рачуна..... **15.710.207** дин
- Остали расходи у износу од **161.875.095** дин. односе се на:
 - исправку вред. потраживања старијих од 60 дана..... **153.469.833** дин.
 - расходи по корекцијама рачуна за воду, по суд.реш. и др..... **6.115.080** дин.
 - остали расходи (расходи по осн.продаје основних средстава)..... **2.290.182** дин.
- Ликвидност предузећа је отежана и не обезбеђује благовремено сервисирање обавеза према добављачима и Министарству водопривреде а одложене су и исплате дела зарада

запослених и нису обезбеђена довољна средства за финансирање улагања у стабилност и ефикасност система.

- Дугорочне обавезе по дугорочним кредитима предузећа износе 122.916.667 динара.
- Дугорочне обавезе предузећа везане су за отплату кредита према Европској банци за обнову и развој и износе **544.876,00** еура или **65.907.275** динара по курсу на дан **31.12.2014.** године.
- Краткорочне обавезе предузећа су :
 - део дугорочних обавеза ко је доспевају до једне године.....356.323.998 дин.
 - према граду за доспеле плаћене рате кред. према ЕБРД..... 23.899.392 дин.
 -
- Обавезе из пословања су следеће :
 - обавезе према добављачима.....84.103.147 дин.
 - обавезе за примљене авансе.....9.130.158 дин.
 - обавезе за захв. воду и заштиту жив.сред. и др.....30.113.697 дин.
 - остале кратк. обавезе за зараде и нак. зарада.....59.346.469 дин.
 - Обавезе за ПДВ и друге порезе3.909.694 дин.
 - Обавезе за остале порезе, доприносе и друге дажбине.....3.874.000 дин.
- Укупна потраживања од купаца за воду и услуге канализације на дан **31.12.2014.** године износе **1.457.403.713** динара:
 - категорија "домаћинства " –корисници у индив.обје.....588.161.634.дин.
 - категорија "домаћинства " – корисници у стамб. Згр.....309.918.503 дин.
 - категорија "остали потрошачи".....559.323.576 дин.
- У овом периоду извршена је набавка основних средстава из сопствених извора у износу од 48.887.393 динара.

I ФИЗИЧКИ ОБИМ ПОСЛОВАЊА

1. ФИЗИЧКИ ОБИМ ОСНОВНЕ ДЕЛАТНОСТИ

1.1. ЗАХВАЋЕНЕ И ПОТИСНУТЕ ВОДЕ

Табела бр. 1. Захваћене и потиснуте количине вода по извориштима

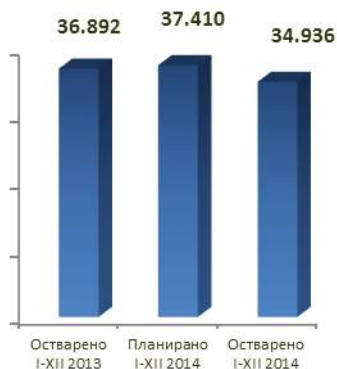
Р.бр.	Извориште	у м ³							
		Остварено I-XII 2013	% учешћа	Планирано I-XII 2014	% учешћа	Остварено I-XII 2014	% учешћа	Индекс 7/3	Индекс 7/5
1	2	3	4	5	6	7	8	9	10
1	Љуберађа	7.313.601	19,8	7.158.240	19,1	5.464.507	15,6	74,7	76,3
2	Дивљана	4.604.786	12,5	4.710.096	12,6	7.163.225	20,5	155,6	152,1
3	Мокра	6.512.425	17,7	6.299.424	16,8	8.592.633	24,6	131,9	136,4
4	Крупац	4.514.790	12,2	4.171.392	11,2	2.487.091	7,1	55,1	59,6
5	Студена	8.348.272	22,6	8.587.728	23,0	8.059.810	23,1	96,5	93,9
6	Медиана	5.450.688	14,8	6.190.128	16,5	3.079.875	8,8	56,5	49,8
7	Миљковац	147.355	0,4	292.810	0,8	88.981	0,3	60,4	30,4
8	УКУПНО	36.891.918	100,0	37.409.818	100,0	34.936.122	100,0	94,7	93,4

X

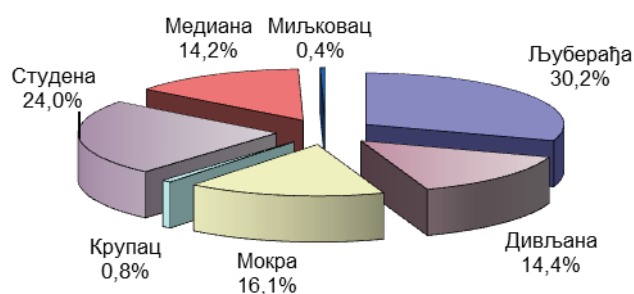
Табела бр. 2. Месечне количине захваћених и потиснутих вода по извориштима у м³

Р.бр.	Месец	Љуберађа	Дивљана	Мокра	Крупац	Студена	Медиана	Миљковац	Укупно м ³	Средња месечна л/с
1	Јануар	729.679	410.373	601.585	239.577	563.324	402.181	8.406	2.955.125	1.103
2	Фебруар	697.225	487.757	593.702	0	533.042	391.757	6.903	2.710.385	1.120
3	Март	268.709	743.443	742.169	0	691.572	506.718	6.558	2.959.169	1.105
4	Април	385.854	579.853	694.575	0	623.262	712.815	5.838	3.002.197	1.158
5	Мај	305.561	827.506	720.209	0	615.237	506.909	3.237	2.978.659	1.112
6	Јун	314.607	730.770	913.194	0	729.557	206.845	4.378	2.899.351	1.119
7	Јул	322.560	536.720	816.485	617.909	732.009	0	5.710	3.031.393	1.132
8	Август	354.425	617.918	752.319	578.122	700.160	0	6.650	3.009.594	1.124
9	Септембар	603.996	358.343	478.249	652.181	680.262	0	7.723	2.780.752	1.073
10	Октобар	869.330	665.168	587.611	60.281	722.370	0	9.309	2.914.069	1.088
11	Новембар	302.492	659.862	712.944	338.949	744.291	0	9.682	2.768.219	1.068
12	Децембар	310.069	545.513	979.590	72	724.724	352.650	14.588	2.927.206	1.068
10	Укупно	5.464.507	7.163.225	8.592.633	2.487.091	8.059.810	3.079.875	88.981	34.936.122	1.119

Упоредни приказ остварених и планираних количина захваћених и потиснутих вода у 2013 и 2014 години у 000 м³



Остварено процентуално учешће појединачног изворишта у укупној количини захваћених и потиснутих вода у периоду 1-12 2014



1.2. КОНТРОЛА КВАЛИТЕТА ВОДЕ

Табела бр. 3 Обављене анализе у периоду I–XII 2014:

Испитивање хигијенске исправност вода у периоду јануар- децембар 2014 године	Укупно 1-12 2013	Сектор санит. Контр. са лабор. ЈКП "Наисусе" (хемија,микробиологија)	Институт за Јавно Здравље НИШ (хемија,микробиологија)	Град.Завод за Јавно Здр. Беогр. (паразитологија и биологија)	Институт за биолошка истраживања "Синиша Станковић" Београд (биологија)	"333 радника Ниш" Служба лабор. Дијагн., Одсек за радијациону дијагн	Укупно 1 - 12 2014
1	2	3	4	5	6	7	8
Прочишћена и дезинфикована вода за пиће	15.610	10.094	5.485				15.579
Природне подземне, нехлорисане воде - изворишта	1.306	1.358					1.358
Подземне, површинске и технолошке воде	1.291	1.019					1.019
Отпадне воде	38	32					32
УКУПНО	18.245	12.503	5.485	0	0	0	17.988

1.3. ФИЗИЧКИ ОБИМ ПРОДАТЕ ВОДЕ

Табела бр. 4. Физички обим продате воде

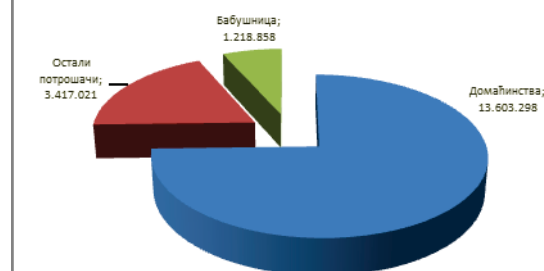
у м³

Р.б р.	Елементи	Остварено I–XII 2013	Планирано I–XII 2014	Остварено I–XII 2014	Индекс 5/3	Индекс 5/4
1	2	3	4	5	6	7
1	Домаћинства	15.035.268	14.739.816	13.603.298	90,5	92,3
2	Остали потрошачи	3.845.243	4.215.073	3.417.021	88,9	81,1
3	Укупно	18.880.511	18.954.889	17.020.319	90,1	89,8
4	Бабушница	1.371.834	1.394.882	1.218.858	88,8	87,4
5	Свега	20.252.345	20.349.771	18.239.177	90,1	89,6

Физички обим продате воде у периоду јануар - децембар 2013 и 2014 г у 000 м³



Физички обим остварене продаје воде по категоријама потрошача



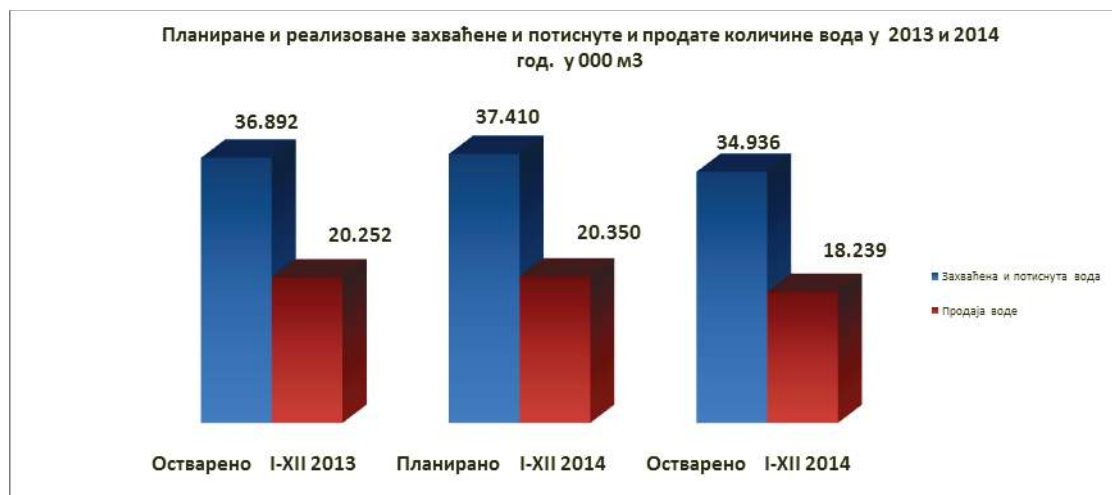
Табела бр 5. Физички обим продате воде по месецима

Месец	ПРОДАЈА ВОДЕ ПО КАТЕГОРИЈАМА У МЗ										Индекс 11=(10/9)
	ПРИВАТНИ ПОТРОШАЧИ		КЉУЧНИ ПОТРОШАЧИ		КОРИСНИЦИ ГРАДСКОГ БУЏЕТА		БАБУШНИЦА		УКУПНО		
	Планирано 2014	Остварено 2014	Планирано 2014	Остварено 2014	Планирано 2014	Остварено 2014	Планирано 2014	Остварено 2014	Планирано 2014	Остварено 2014	
2	3	4	5	6	7	8	9	10	11	12	
Јануар	1.215.134	1.153.485	310.482	268.326	19.721	44.035	127.789	98.373	1.673.126	1.564.219	93,5
Фебруар	987.931	1.088.010	276.110	230.394	23.885	47.197	124.686	110.603	1.412.612	1.476.204	104,5
Март	1.140.761	1.018.421	290.432	221.374	24.850	44.539	126.372	62.707	1.582.415	1.347.041	85,1
I квартал	3.343.826	3.259.916	877.024	720.094	68.456	135.771	378.847	271.683	4.668.153	4.387.464	94,0
Јан-Март	3.343.826	3.259.916	877.024	720.094	68.456	135.771	378.847	271.683	4.668.153	4.387.464	94,0
Април	1.341.572	1.156.127	388.349	274.518	27.214	45.990	108.101	105.068	1.865.236	1.581.703	84,8
Мај	1.224.231	1.180.944	342.684	284.869	29.262	49.321	126.372	90.600	1.722.549	1.605.734	93,2
Јун	1.297.583	1.122.696	358.513	272.129	27.719	42.992	63.562	107.785	1.747.377	1.545.602	88,5
II квартал	3.863.386	3.459.767	1.089.546	831.516	84.195	138.303	298.035	303.453	5.335.162	4.733.039	88,7
Јан-Јун	7.207.212	6.719.683	1.966.570	1.551.610	152.651	274.074	676.882	575.136	10.003.315	9.120.503	91,2
Јул	1.104.262	1.167.870	259.041	270.587	21.912	39.238	74.267	109.125	1.459.482	1.586.820	108,7
Август	1.410.328	1.210.687	308.026	275.037	23.276	34.956	162.507	107.814	1.904.137	1.628.494	85,5
Септембар	1.397.808	1.152.567	304.861	258.681	31.155	35.802	126.113	109.931	1.859.937	1.556.981	83,7
III квартал	3.912.398	3.531.124	871.928	804.306	76.343	109.995	362.887	326.870	5.223.556	4.772.295	91,4
Јан-Сеп	11.119.610	10.250.807	2.838.498	2.355.916	228.994	384.069	1.039.769	902.006	15.226.871	13.892.798	91,2
Октобар	1.117.207	1.120.498	265.221	191.199	24.360	51.745	126.113	100.935	1.532.901	1.464.378	95,5
Новембар	1.250.000	1.125.157	424.600	162.666	25.400	58.716	119.000	113.540	1.819.000	1.460.079	80,3
Децембар	1.253.000	1.106.836	382.600	170.127	25.400	42.583	110.000	102.377	1.771.000	1.421.923	80,3
IV квартал	3.620.207	3.352.491	1.072.421	523.992	75.160	153.044	355.113	316.852	5.122.901	4.346.379	84,8
Јан-Дец	14.739.817	13.603.299	3.910.919	2.879.908	304.154	537.113	1.394.882	1.218.858	20.349.772	18.239.177	89,6

1.4. ЗАХВАЋЕНЕ И ПОТИСНУТЕ КОЛИЧИНЕ И ПРОДАЈА ВОДЕ

Табела бр. 6 Захваћене, потиснуте и продате количине воде у 2013 и 2014 години

Ред.бр.	Назив производа услуге	Јед. Мере	Остварено I-XII 2013	Планирано I-XII 2014	Остварено I-XII 2014	Индекс	
						6/4	6/5
1	2	3	4	5	6	8	9
2	Захваћена и потиснута вода	м3	36.891.918	37.409.818	34.936.122	94,7	93,4
3	Продаја воде	м3	20.252.345	20.349.771	18.239.177	90,1	89,6
4	Одвођење отпадних вода	м3	15.330.745	15.496.918	14.571.466	95,0	94,0
5	Разлика између захваћене, потиснуте и продате воде	м3	16.639.573	17.060.047	16.696.945	100,3	97,9



1.6 . ФИЗИЧКИ ОБИМ ЕВАКУИСАНИХ ВОДА

Табела бр 8. Физички обим евакуисаних вода

у м³

Р.бр.	Елементи	Остварено I-XII 2013	Планирано I-XII 2014	Остварено I-XII 2014	Индекс 5/3	Индекс 5/4
1	2	3	4	5	6	7
1	Домаћинства	12.054.296	12.107.503	11.716.486	97,2	96,8
2	Остали потрошачи	3.276.449	3.389.415	2.854.980	87,1	84,2
3	УКУПНО	15.330.745	15.496.918	14.571.466	95,0	94,0



2. ФИЗИЧКИ ОБИМ РАДА ОСТАЛИХ ДЕЛАТНОСТИ

Табела бр 9 Рекапитулација физичког обима осталих делатности

Ред.бр	Врста интервенције или услуге	Физички обим реализације I-XII 2013	Физички обим реализације I-XII 2014	Индекс 5/4
1	2	4	5	6
1	ОДРЖАВАЊЕ ВОДОВОДНЕ МРЕЖЕ			
1,1	На дистрибутивној мрежи	376	378	100,5
1,2	На хидрантима	12	20	166,7
1,3	На уличним затварачима	89	86	96,6
1,4	На прикључним везама	380	363	95,5
1,5	У шахти	5.382	5.336	99,1
1,6	Услуге трећим лицима	241	241	100,0
	Укупно	6.480	6.424	99,1
2	ОДРЖАВАЊЕ КАНАЛИЗАЦИОНЕ МРЕЖЕ - екстерно			
2,1	Одржавање атмосферске канализације по Уговору са Управом за Комуналне делатности и Дирекцијом За Изг.Града			
2.1.1	Чишћење сливника (ком)	8.432	11.343	134,5
2.1.2	Пробијање сливничке везе(ком)			
2.1.3	Очишћено сливника по налогу надзора(ком)	688	1.343	195,2
2.1.4	Испитивање исправности сливничке везе(ком)	24	44	183,3
2.1.5	Ручно чишћење сливника(ком)	97	56	57,7
2.1.6	Одвоз муља(ком)			
2.1.7	Рад цистерне КАНАЛ- ЈЕТ по налогу(сат)	136	393	288,6
2.2	Отпушење канализације за трећа лица			
2.2.1	Рад цистерне КАНАЛ- ЈЕТ и WOMA	612	589	96,2
3	ОДРЖАВАЊЕ ВОДОВОДНЕ МРЕЖЕ			
3,1	Изградња водоводне и канализационе мреже	1.936	2.616	135,1
3,2	Мрежа преузета на одржавање			
4	ПРИКЉУЧЦИ			
4.1.	Прикључци на водоводну мрежу	376	451	119,9
4,2	Прикључци на канализациону мрежу	104	78	75,0
5	МОНИТОРИНГ			
5,1	Мониторинг испитивање кварова за трећа лица	7.760	4.217	54,3
5,2	Испитивање уличне вод. и канал. мреже	115.731	40.391	34,9
6	БАЖДАРНИЦА			
6,1	Замена водомера	5.921	5.914	99,9
6,2	Сервисирање и баждарење водомера	6.075	7.652	126,0
7	РАДИОНИЦА			
7,1	Одржавање меаханизације	2.505	2.656	106,0

Рекапитулација је сачињена на бази детаљних извештаја служби.

3. РАДНА СНАГА

3.1. БРОЈ РАДНИКА ПО КВАЛИФИКАЦИОНОЈ СТРУКТУРИ ПО СЕКТОРИМА:

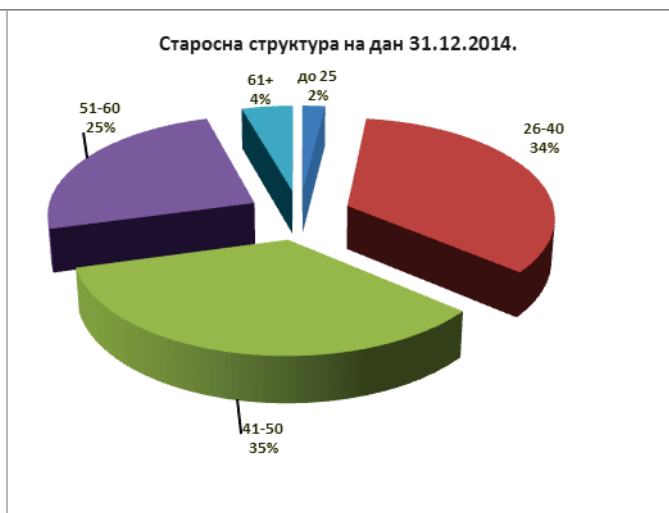
Табела бр. 10

НАЗИВ СЕКТОРА	НК+ПК	КВ	ССС	ВКВ	ВС	ВСС	МР	Стање 31.12.2014.	Стање 31.12.2013.
1	2	3	4	5	6	7	8	9	10
Послови руководства на нивоу предузећа	0	0	0	0	0	10	0	10	10
Сектор за производњу и дистрибуцију воде	9	46	29	11	1	14	0	110	112
Сектор одржавања водоводне и канализационе мреже	52	74	20	14	5	5	0	170	181
Сектор инвестиција и развоја	0	2	27	2	7	26	0	64	67
Сектор санитарне контроле са лабораторијом	5	0	18	1	1	11	4	40	43
Сектор наплате	6	23	57	2	7	11	0	106	103
Сектор заједничких служби	30	32	30	7	7	12	0	118	120
Финансијски сектор	0	0	29	0	5	14	0	48	49
Правни сектор	38	9	12	0	5	9	1	74	73
Сектор за односе са јавношћу	0	2	11	1	1	9	0	24	22
Сектор за информационе технологије	2	1	11	2	4	14	0	34	32
Служба за управљање и контролу квалитета	1	1	1	2	0	1	0	6	5
Укупно	143	190	245	42	43	136	5	804	817
Учешће	17,8%	23,6%	30,5%	5,2%	5,3%	16,9%	0,6%		

3.2. БРОЈ РАДНИКА ПО СТАРОСНОЈ И РОДНОЈ СТРУКТУРИ ПО СЕКТОРИМА:

Табела бр. 11.

НАЗИВ СЕКТОРА	до 25		26 - 40		41 - 50		51 - 60		61+		Укупно	
	М	Ж	М	Ж	М	Ж	М	Ж	М	Ж	М	Ж
Послови руководства на нивоу предузећа	0	0	2	0	3	0	3	1	0	1	8	2
Сектор за производњу и дистрибуцију воде	0	0	23	0	43	4	32	2	6	0	104	6
Сектор одржавања водоводне и канализационе мреже	2	0	53	3	65	1	41	1	4	0	165	5
Сектор инвестиција и развоја	0	0	14	8	14	6	11	4	5	2	44	20
Сектор санитарне контроле са лабораторијом	0	0	2	10	7	10	2	6	1	2	12	28
Сектор наплате	7	0	37	4	34	2	20	1	1	0	99	7
Сектор заједничких служби	0	2	25	15	20	11	32	7	6	0	83	35
Финансијски сектор	1	0	9	17	2	8	1	8	0	2	13	35
Правни сектор	2	1	17	7	19	9	13	2	4	0	55	19
Сектор за односе са јавношћу	0	0	6	9	5	3	1	0	0	0	12	12
Сектор за информационе технологије	1	0	11	2	7	2	10	0	1	0	30	4
Служба за управљање и контролу квалитета	0	0	0	0	3	1	1	0	1	0	5	1
Укупно	13	3	199	75	222	57	167	32	29	7	630	174



3.3. КРЕТАЊЕ РАДНЕ СНАГЕ У ПЕРИОДУ 2013-2014

Табела бр. 12. Кретање радне снаге

Р.бр.	Квалификациона структура	Стање на дан 31.12.2013	План за 2014	Стање на дан 31.12.2014.	Индекс 5:3	Индекс 5:4
1	2	3	4	5	6	7
1	НК+ПК	149	174	143	96,0	82,2
2	КВ	195	198	190	97,4	96,0
3	ССС	244	245	245	100,4	100,0
4	ВКВ	48	48	42	87,5	87,5
5	ВС	42	44	43	102,4	97,7
6	ВСС	135	132	136	100,7	103,0
7	МР	4		5	125,0	
8	ДР					
9	Укупно:	817	841	804	98,4	95,6

3.4 БРОЈ РАДНИКА ПО ОСНОВУ АНГАЖОВАЊА

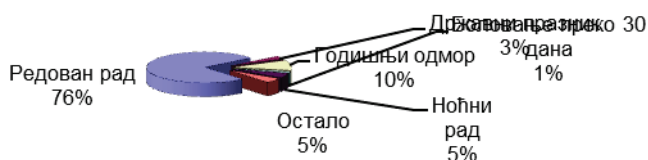
Р.бр.	Основ ангажовања	Година	
		2013	2014
	1	2	3
1	На неодређено	809	781
2	На одређено	8	23
3	Укупно 1+2	817	804
4	Привремени и повремени послови		21

4. СТРУКТУРА РАДНОГ ВРЕМЕНА ПО КАТЕГОРИЈАМА

Табела бр. 13

Р.број	Елементи	Часови I-XII 2013	% учешћа	Часови I-XII 2014	% учешћа
1	2	3	4	5	6
1	Редован рад	1.276.335	75,18%	1.298.775	75,61%
2	Ноћни рад	91.275	5,38%	83.785	4,88%
3	Рад на државни празник	8.505	0,50%	7.711	0,45%
4	Ноћни рад на државни празник	4.894	0,29%	2.766	0,16%
5	Прековремени рад	3.759	0,22%	6.052	0,35%
6	Ноћни прековремени рад	264	0,02%	42	0,00%
7	Државни празник	57.046	3,36%	53.749	3,13%
8	Годишњи одмор	190.704	11,23%	180.628	10,51%
9	Плаћено одсуство	11.904	0,70%	14.464	0,84%
10	Војна вежба	0	0,00%	0	0,00%
11	Боловање до 30 дана	25.712	1,51%	33.388	1,94%
12	УКУПНО	1.670.398	98,39%	1.681.360	97,88%
13	Неплаћено одсуство	468	0,03%	83	0,00%
14	Породиљско боловање	13.816	0,81%	16.464	0,96%
15	Боловање преко 30 дана	13.056	0,77%	19.920	1,16%
16	СВЕГА	1.697.738	100,00%	1.717.827	100,00%

Структура радног времена у периоду 1 - 12 2014 године

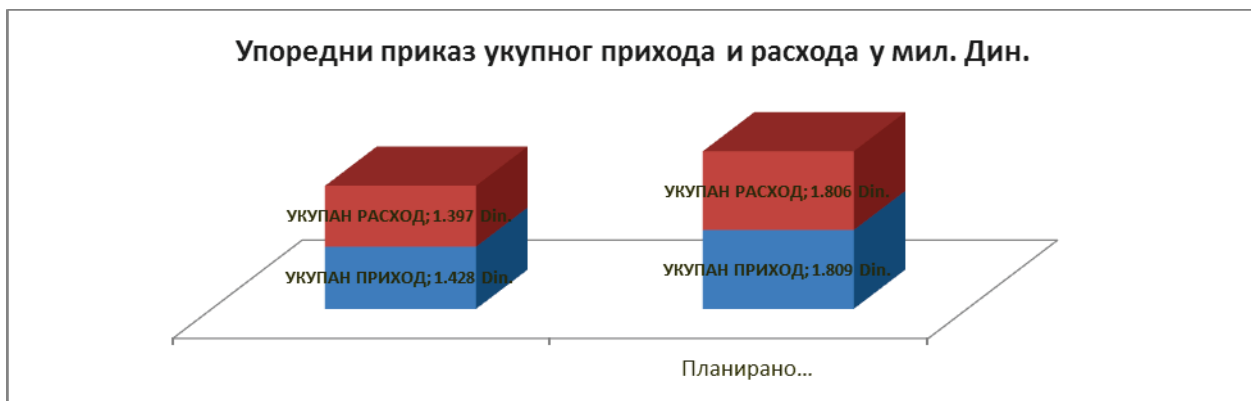


II ФИНАНСИЈСКИ ПОКАЗАТЕЉИ

1. УКУПАН ПРИХОД И УКУПАН РАСХОД

Табела бр. 13.

Конто	Елементи	Остварено 1-12 2013	Планирано 1-12 2014	Остварено 1 - 12 2014	И Н Д Е К С	
					6/4	6/5
2	3	4	5	6	7	8
60-65	Пословни приходи	1.276.800.022	1.638.804.313	1.305.996.596	102,3	79,7
60-65	Приход од продаје производа и услуга	1.231.042.727	1.593.804.313	1.259.319.386	102,3	79,0
	<i>Приход од основне делатности</i>	1.137.850.571	1.366.173.578	1.122.431.317	98,6	82,2
део 614	Приход од воде	987.795.188	1.187.304.631	971.920.124	98,4	81,9
део 614	Приход од канализације	150.055.383	178.868.947	150.511.193	100,3	84,1
	<i>Приход од пратећих делатности</i>	93.192.156	227.630.735	136.888.069	146,9	60,1
део 614	Приход од чишћења сливника	23.158.928	30.000.000	32.414.561	140,0	108,0
део 614	Приход од рада машина	431.689	10.000.000	88.375	20,5	0,9
део 614	Приход од приључака	16.869.189	30.000.000	19.095.127	113,2	63,7
део 614	Приход од сервисирања водомера	873.979	1.000.000	851.627	97,4	85,2
део 614	Приход од превезивање водоводне мреже и изградње	35.613.248	136.630.735	72.581.055	203,8	53,1
део 614	Приход од пројеката	10.854.151	20.000.000	8.966.147	82,6	44,8
део 614	Остали приходи (отварање воде, лабораторија,превоз услуга,продаја материјала, испорука чисте воде)	5.390.972		2.891.177	53,6	
64	Приходи од премија, субвенција, дотација и сл.	34.888.857		36.007.236	103,2	
65	Други пословни приходи	11.112.284	45.000.000	10.669.974	96,0	23,7
650	- Приход од закупина	2.445.656	4.000.000	2.364.684	96,7	59,1
659	- Остали пословни приходи	8.666.628	41.000.000	8.305.290	95,8	20,3
62	Приходи од активирања учинака и робе	1.501.354	0	2.012.790	134,1	
631	Приход од смањења вредности залиха нед. и гот. прозв. и недовршених услуга	243.846	0	311.451	127,7	
51-55	Пословни расходи	1.136.189.457	1.533.613.673	1.177.453.593	103,6	76,8
511	Трошкови материјала	66.944.974	161.400.000	71.038.999	106,1	44,0
513	Трошкови горива и енергије	97.859.381	107.000.000	102.988.966	105,2	96,3
	Трошкови зарада,накнада зарада и остали лични расходи	729.886.686	842.923.334	737.626.611	101,1	87,5
520	Бруто зараде и накнаде зарада	580.680.577	662.103.573	592.725.321	102,1	89,5
521	Трош. пореза и доприноса на зараде терет посл.	105.025.419	119.178.643	107.139.577	102,0	89,9
522-526	Трошкови накн. по уговорима,накнада чл. УО и НО	1.027.814	7.369.402	6.088.063	592,3	82,6
529	Остали лични расходи	43.152.876	54.271.716	31.673.650	73,4	58,4
53	Трошкови производних услуга	48.318.177	105.900.000	54.872.381	113,6	51,8
530	Трошкови услуга на изради учинака		4.200.000	2.076.200		49,4
531	Трошкови транспортних услуга	8.105.764	20.500.000	7.435.442	91,7	36,3
53120-53126	- Трошкови телефона,интернета,мобилне телефоније и Gprs-a	5.990.246	8.500.000	5.810.675	97,0	68,4
53121	-Трошкови поштарине	2.115.519	12.000.000	1.624.767	76,8	13,5
532	Трошкови услуга превентивног и текућег одржавања	23.486.387	50.000.000	27.353.496	116,5	54,7
533	Трошкови закупина	495.933	3.700.000	510.333	102,9	13,8
535	Трошкови рекламе и пропаганде	1.625.000	2.500.000	2.421.867	149,0	96,9
536	Трошкови истраживања	490.000	3.000.000	380.000	77,6	12,7
539	Трошкови осталих услуга	14.115.093	22.000.000	14.695.044	104,1	66,8
53900-53999	- Трош. Ост. произв.усл. (регистрација, комунал. и здрав. усл.)	2.278.345	8.000.000	2.767.303	121,5	34,6
53995	- Трошкови анализа вода	11.836.748	14.000.000	11.927.741	100,8	85,2
540	Трошкови амортизације	113.129.611	210.000.000	111.088.216	98,2	52,9
545 и 549	Трошкови резервисања	11.685.732	7.000.000	28.390.910	243,0	405,6
55	Нематеријални трошкови	68.364.895	99.390.339	73.148.851	107,0	73,6
550	Трош. непроизв. Услуга (тр.адвок. усл., усавршав.)	5.204.184	12.890.000	4.658.641	89,5	36,1
551	Трошкови репрезентације	3.048.232	4.000.000	3.526.533	115,7	88,2
552	Трошкови премије осигурања	8.478.444	12.000.000	7.202.846	85,0	60,0
553	Трошкови платног промета	25.491.917	32.000.000	26.072.053	102,3	81,5
55300-55399	-Трошкови провизије	5.317.324	8.000.000	3.614.265	68,0	45,2
55307	- Трошкови провизије ЈКП ОН	20.174.594	24.000.000	22.457.788	111,3	93,6
554	Трошкови чланарина	3.136.754	4.000.000	3.159.113	100,7	79,0
555	Трошкови пореза	9.161.392	15.000.000	7.180.594	78,4	47,9
559	Остали немат. трошк. (судске таксе и донације)	13.843.972	19.500.339	21.349.071	154,2	109,5
	Пословни добитак(+)/губитак(-)	140.610.565	105.190.640	128.543.003	91,4	122,2
66	Финансијски приходи	34.166.459	55.000.000	30.161.988	88,3	54,8
662	Приходи од камата од трећих лица	31.412.540	55.000.000	30.154.737	96,0	54,8
663 и 664	Позитивне курсне разлике и поз. ефекти вал. клаузуле према трећим лицима	2.753.919		7.250	0,3	
56	Финансијски расходи	77.830.324	103.000.000	68.686.883	88,3	66,7
562	Расходи камата	63.146.441	88.000.000	38.803.260	61,4	44,1
563	Негативне курсне разлике	8.154.402	12.000.000	14.173.416	173,8	118,1
56 осим 562-563 и 564	Остали финансијски расходи из односа са повезаним правним лицима и остали финансијски расходи	6.529.481	3.000.000	15.710.207	240,6	523,7
	Финансијски добитак(+)/губитак(-)	-43.663.866	-48.000.000	-38.524.896	88,2	80,3
683,685	Укупни остали приходи	96.153.331	115.000.000	80.976.000	84,2	70,4
683 и 685	Приходи од усклађивања вредности потраживања	96.153.331	100.000.000	68.612.318	71,4	68,6
67 и 68 осим 683 и 685	Остали приходи (смањење обавеза, укидање дугор. резервисања, остали приходи)		15.000.000	12.363.682		82,4
57-58	Укупни остали расходи	172.078.752	169.180.640	151.899.702	88,3	89,8
570-576	Расходи по основу продаје расх.	1.499.647		1.195.499	79,7	
579	Остали расходи (накнадно одобрени попуст по рачуну за воду по Одлуци, шпете, судски спорови и друго)	14.161.750	20.000.000	6.115.080	43,2	30,6
583-585	Расходи од усклађивања вредности остале имовине која је исказује по фер вредности кроз биланс успеха - обезвређење дугорочних фин. пласмана и потраживања и краткорочних фин. пласмана	154.667.508	149.180.640	154.564.516	99,9	103,6
69-59	Нето добитак пословања који се обуставља	1.749.847		-9.975.392	-570,1	
	Остали добитак(+)/губитак(-)	-75.925.421	-54.180.640	-70.923.702	93,4	130,9
	УКУПАН ПРИХОД	1.407.119.811	1.808.804.313	1.417.134.584	100,7	78,3
	УКУПАН РАСХОД	1.386.098.533	1.805.794.313	1.398.040.179	100,9	77,4
	БРУТО ДОБИТАК (+)/ГУБИТАК (-)	21.021.278	3.010.000	19.094.405	90,8	634,4

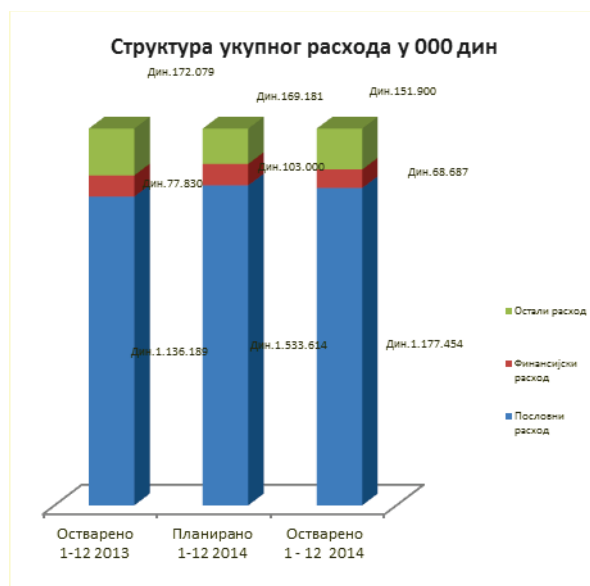
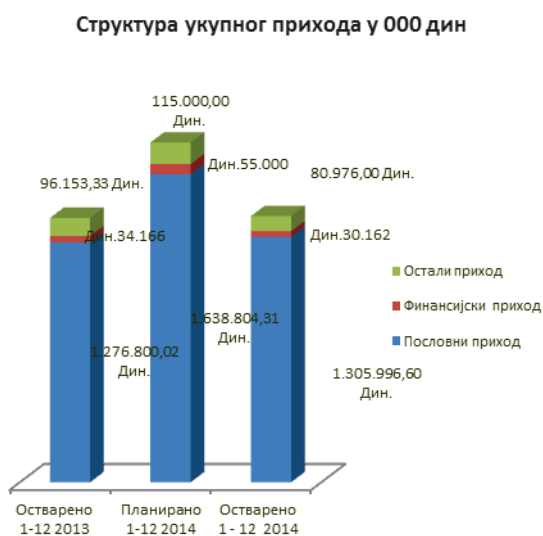


1. СТРУКТУРА ПРИХОДА И РАСХОДА

Табела бр.14 Структура прихода и расхода

Р.б р.	Елементи	Остварено 1-12 2013	% учешћа	Планирано 1-12 2014	% учешћа	Остварено 1 - 12 2014	% учешћа
1.	Пословни приход	1.276.800.022	90,7	1.638.804.313	90,6	1.305.996.596	92,2
2.	Финансијски приход	34.166.459	2,4	55.000.000	3,0	30.161.988	2,1
3.	Остали приход	96.153.331	6,8	115.000.000	6,4	80.976.000	5,7
	УКУПНО	1.407.119.811	100,0	1.808.804.313	100,0	1.417.134.584	100,0
1.	Пословни расход	1.136.189.457	82,0	1.533.613.673	84,9	1.177.453.593	84,2
2.	Финансијски расход	77.830.324	5,6	103.000.000	5,7	68.686.883	4,9
3.	Остали расход	172.078.752	12,4	169.180.640	9,4	151.899.702	10,9
	УКУПНО	1.386.098.533	100,0	1.805.794.313	100,0	1.398.040.179	100,0

Структура укупног прихода и расхода



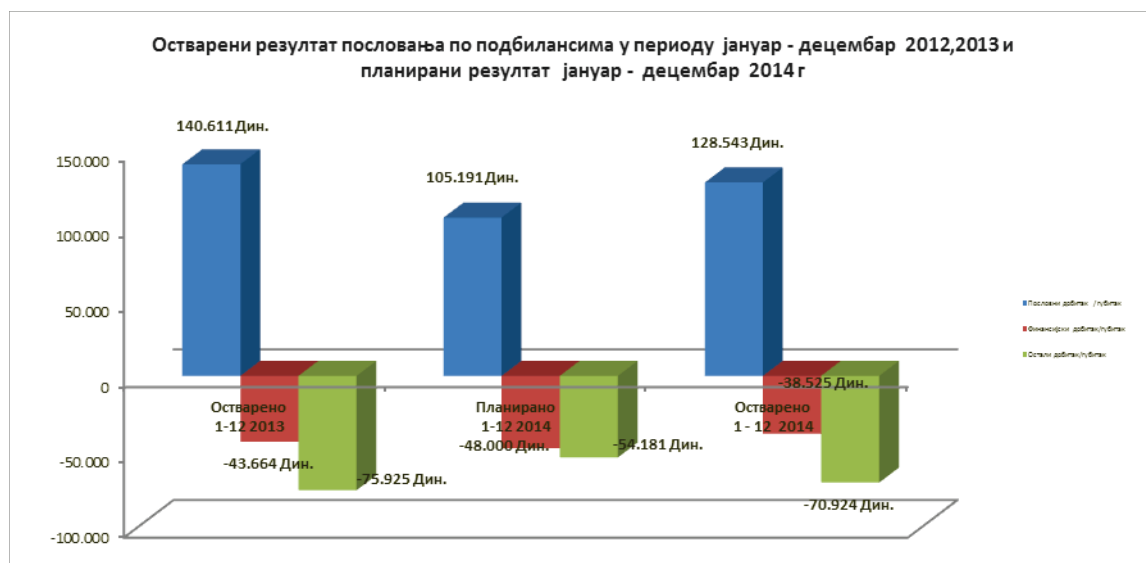
2. БРУТО РЕЗУЛТАТ ПРЕДУЗЕЋА

Табела бр.15

Бруто резултат

у динарима

	Елементи	Остварено 1-12 2013	Планирано 1-12 2014	Остварено 1 - 12 2014
A1	Пословни приход	1.276.800.022	1.638.804.313	1.305.996.596
A2	Пословни расход	1.136.189.457	1.533.613.673	1.177.453.593
A3	Пословни добитак / губитак	140.610.565	105.190.640	128.543.003
B1	Финансијски приход	34.166.459	55.000.000	30.161.988
B2	Финансијски расход	77.830.324	103.000.000	68.686.883
B3	Финансијски добитак/губитак	-43.663.866	-48.000.000	-38.524.896
C1	Остали приход	96.153.331	115.000.000	80.976.000
C2	Остали расход	172.078.752	169.180.640	151.899.702
C3	Остали добитак/губитак	-75.925.421	-54.180.640	-70.923.702
Д1	Бруто добитак	22.426.000	0	31.828.000
Д2	Бруто губитак	0	0	0
Е1	Добитак пре опорезивања	21.021.278	3.010.000	19.094.405
Ж1	Порески расход периода			5.585.150
Ж2	Одложени порески расходи периода			
Ж3	Одложени порески приходи периода	5.635.000		4.519.339
З	Нето добитак	26.656.278	3.010.000	18.028.594



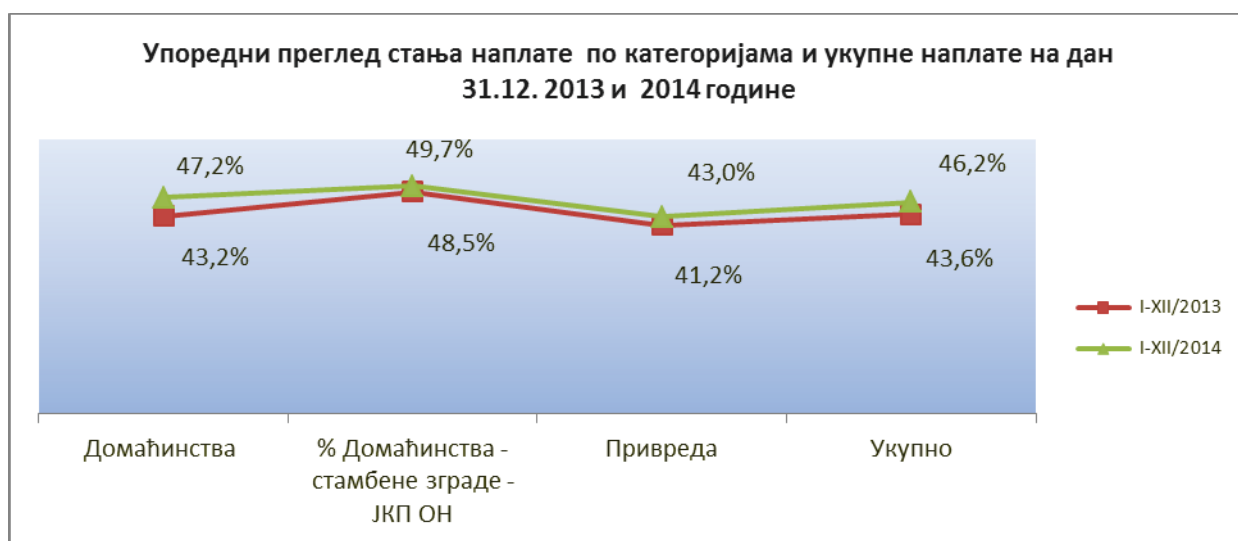
**4. НАПЛАТА ПОТРАЖИВАЊА ПО РАЧУНИМА ЗА ВОДУ И УСЛУГЕ
КАНАЛИЗАЦИЈЕ**

Табела бр. 16 Наплата по категоријама

	ОПИС	Стање на дан 31,12,2014
A	Укупно сви корисници	
1	Дуг на дан 31.12.претходне године	1.465.063.895
2	Фактурисано	1.245.416.000
3	Наплаћено	1.253.076.182
4	Ненаплаћено на дан	1.457.403.713
5	Процент наплате без почетног стања (3/2)	100,6%
6	Укупан проценат наплате 3/(1+2)	46,2%
B	Категорија "Домаћинства - приватне куће"	
1	Дуг на дан 31.12.претходне године	598.564.378
2	Фактурисано	514.742.912
3	Наплаћено	525.145.656
4	Ненаплаћено на дан	588.161.634
5	Процент наплате без поч. стања(3/2)	102,0%
6	Укупан проценат наплате 3/(1+2)	47,2%
B	Категорија "Домаћинства- стамбене зграде ЈКП - ОН"	
1	Дуг на дан 31.12.претходне године	292.022.439
2	Фактурисано	324.277.893
3	Наплаћено	306.381.829
4	Ненаплаћено на дан	309.918.503
5	Процент наплате без поч. стања(3/2)	94,5%
6	Укупан проценат наплате 3/(1+2)	49,7%
Г	Категорија „Кључни потрошачи“	
1	Дуг на дан 31.12.претходне године	574.477.078
2	Фактурисано	406.395.194
3	Наплаћено	421.548.697
4	Ненаплаћено на дан	559.323.576
5	Процент наплате без почетног стања (3/2)	103,7%
6	Укупан проценат наплате 3/(1+2)	43,0%

Табела бр. 17 Кретање наплате потраживања од купаца за воду и услуге канализације у 2012, 2013 и 2014 години

ПЕРИОД	% ДОМАЋИНСТВА		% Домаћинства - стамбене зграде - ЈКП ОН		% ПРИВРЕДА		% УКУПНО	
	Са ст. Дугом	У периоду	Са ст. Дугом	У периоду	Са ст. Дугом	У периоду	Са ст. Дугом	У периоду
I-XII/2012	42,7%	87,6%	49,1%	86,5%	40,5%	87,0%	43,2%	87,1%
I-XII/2013	43,2%	89,5%	48,5%	89,7%	41,2%	100,1%	43,6%	93,1%
I-XII/2014	47,2%	102,0%	49,7%	94,5%	43,0%	103,7%	46,2%	100,6%



5. ПОЛИТИКА ИСПЛАТЕ ЗАРАДА

Табела бр. 18 Политика исплате зарада

МЕСЕЦ	ИСПЛАЋЕНО 2013 ПП ОД	ПЛАН 2014	ИСПЛАЋЕНО 2014 ПП ОД	ИНДЕКС	ИНДЕКС 4/3
1	2	3	4	5=4/2	6=4/3
Јануар	45.561.398	54.033.361	51.995.769	114,1	96,2
Фебруар	48.173.832	54.357.272	49.520.362	102,8	91,1
Март	48.187.889	54.608.684	48.755.072	101,2	89,3
Јануар-Март	141.923.119	162.999.317	150.271.204	105,9	92,2
Април	47.994.930	55.003.018	50.892.488	106,0	92,5
Мај	48.081.073	55.305.259	50.705.358	105,5	91,7
Јун	48.014.900	55.305.260	48.517.183	101,0	87,7
Јануар-Јун	286.014.022	328.612.854	300.386.233	105,0	91,4
Јул	49.450.838	55.305.260	49.813.529	100,7	90,1
Август	47.947.883	55.305.260	48.571.813	101,3	87,8
Септембар	48.041.930	55.305.260	49.757.684	103,6	90,0
Јануар-Септ.	431.454.674	494.528.634	448.529.259	104,0	90,7
Октобар	48.503.507	55.858.313	49.637.086	102,3	88,9
Новембар	50.439.722	55.858.313	46.680.004	92,5	83,6
Децембар	49.479.685	55.858.313	46.561.131	94,1	83,4
Јануар-Децембар	579.877.587	662.103.573	591.407.480	102,0	89,3

III РЕАЛИЗАЦИЈА ПЛАНА ИНВЕСТИЦИЈА

1. РЕАЛИЗАЦИЈА ИНВЕСТИЦИОНИХ АКТИВНОСТИ У ПЕРИОДУ ЈАНУАР – ДЕЦЕМБАР 2014 ГОДИНЕ

Табела бр. 19

Р.бр.	Назив објекта	Остварено I-XII 2013.	План 2014.	Остварено I-XII 2014.	5/3	5/4
1	2	3	4	5	6	7
1	Објекти за водоснабд.-изворишта	1.897.592	56.160.000	3.212.399	169,3	5,7
2	Резервоари, црпне станице	361.760	48.500.000			
3	Цевоводи- магистрални, потисни, разводни		25.000.000			
4	Дистрибутив. мрежа, мерачи прикључци	3.246.634	75.800.000			
5	Колектори, канал. мрежа		99.900.000	1.487.863		1,5
6	Постројење за пречишћавање отпадних вода		0			
7	Остала опрема и објекти за обављање делатности	1.218.717	55.200.000	44.187.131	3.625,7	80,0
8	УКУПНО	6.724.703	360.560.000	48.887.393	727,0	13,6

Табела бр. 20

Р.бр.	Техничка структура	Остварено I-XII 2013.	План 2014.	Остварено I-XII 2014.	5/3	5/4
1	2	2	3	4	5	6
2	Грађевински објекти		270.200.000	4.700.262		1,7
3	Опрема	6.362.943	65.000.000	43.705.663	686,9	67,2
4	Остало	361.760	25.360.000	481.468	133,1	1,9
5	УКУПНО	6.724.703	360.560.000	48.887.393	727,0	13,6

Табела бр.21

Р.бр.	Извори	Остварено I-XII 2013.	План 2014.	Остварено I-XII 2014.	5/3	5/4
1	2	3	4	5	6	7
1	Сопствена средства	6.724.703	33.710.000	48.887.393	727,0	145,0
2	Буџет Града		59.800.000			
3	Кредити банака- ЕИБ-Град Ниш					
4	Донације					
5	Средства по посебним инвестиционим Програмима		267.050.000			
6	Програм НИП-а					
8	УКУПНО	6.724.703	360.560.000	48.887.393	727,0	13,6

РЕАЛИЗАЦИЈА ПЛАНА ИНВЕСТИЦИОНИХ УЛАГАЊА ЗА 2014 ГОД.

1. **Пумпна станица фекалне канализације на изворишту Медиана.** Радови су окончани 31.12.2013. године, а стављање објекта у употребу извршено је по добијању употребне дозволе 21.03.2014.год. правоснажно 07.03.2014.год.

Укупна улагања вршена су према плану јавних набавки, а извор финансирања су сопствена средства Предузећа.

Основно средство активирано у 2014. год. у укупној вредности од 1.892.463 дин.

2. **Набавка и уградња система СКАДА-ПС на ККЦ Медиана 2, опреме за надгледање и аутоматско управљање пумпним станицама на систему за водоснабдевање.** Реализација пројекта је завршена 2013. год., провера рада под стручним надзором у гарантном року је извршена . Укупна улагања вршена су према плану јавних набавки, а извор финансирања су сопствена средства Предузећа.

Опрема активирана у 2014. год. у укупној вредности од 2.882.165,99 дин.

3. **Изградња крова објекта црпне станице Делијски вис** према Главном пројекту / из 2008 год./ са насталим изменама у току грађења објекта црпне станице Делијски вис-друга висинска зона. Због недостатка средстава у претходним годинама није извршена санација крова на наведеном објекту . Изградња започета у току 2014 год, радови завршени и испостављена Окончана ситуација дана 30.12.2014 године у вредности од 1.872.697,57 дин. Укупна улагања вршена су према плану јавних набавки, а извор финансирања су сопствена средства Предузећа.

Основно средство активирано у укупној вредности од 1.952.697,57 дин.

4. **Изградња крова на пасарели која повезује фабрику воде Медијана и зграду лабораторије** према Главном пројекту - надградња и покривање објекта за водоснабдевање „Медиана“ Ниш. Радови завршени 29.12.2014 године и испостављена Окончана ситуација дана 31.12.2014 године. Примопредаја радова између уговорних страна обављена је дана 30.12.2014 године. Укупна улагања вршена су према плану јавних набавки, а извор финансирања су сопствена средства Предузећа.

Основно средство активирано у укупној вредности од 1.259.701,47 дин.

5. **Ревизија и контрола трафо-станица и електро-водова, испитивање заштита на локацијама Љубераћа, Бабушница, Крупац, Медиана 1, Медиана 2, Делијски Вис, Миљковац, Матејевац, Виник.** Реализација пројекта је завршена испостављена окончана ситуација дана 28.10.2014. провера рада и стручни надзор је извршена. Укупна улагања вршена су према плану јавних набавки, а извор финансирања су сопствена средства Предузећа.

Основно средство активирано у укупној вредности од 1.229.300,00 дин.

6. **Набавка и уградња електро орман аутоматике за пумпни агрегат на ПС Медиана 1,** Реализација пројекта је завршена испостављена окончана ситуација дана 25.12.2014. год. провера рада и стручни надзор је извршена . Укупна улагања вршена су према плану јавних набавки, а извор финансирања су сопствена средства Предузећа.

Основно средство активирано у укупној вредности од 589.617,89 дин.

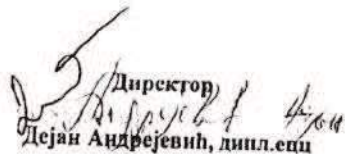
7. **Набавка и уградња електро ормана за управљање радом пумпних станица на локацији на ПС Суповац, Нишка Бања, Нишка Бања исток, Нишка Бања запад.** Реализација пројекта је завршена, испостављена окончана ситуација дана 25.12.2014. год., провера рада и стручни надзор је извршена. Укупна улагања вршена су према плану јавних набавки, а извор финансирања су сопствена средства Предузећа.

Основно средство активирано у укупној вредности од 1.824.612,02 дин.

8. **Прозори, портал, врата –локација Кнегиње Љубице** - улагања у 2014.год. у вредности од **4.589.160,00** дин., а извор финансирања су сопствена средства Предузећа.

9. Реконструкција гараже у канцеларију - локација Книгиње Љубице
-ПВЦ и АЛУ столарија и завршни радови у грађевинарству –финансирано од стране
International Association of Water Supply Companies in the Danube River Catchment Area-IAWD
улагања у 2014 год. у вредности од 410.158,00 дин.

10. Израда предходне студије оправданости са израдом пројекте и пратеће документације за израду
МХЕ на систему НИВОС-а /Чукљеник и Виник/ и кровних соларних електрана на изворишту
Медијана – склопљен уговору у складу са планом јавних набавки , започета реализација у 2014 год. очекује
се завршетак у 2015 год. у укупно планираној вредности од 2.850.000,00 дин.

Директор

Дејан Андрејевић, дипл.еци

Служба плана и анализе

ПРИЛОГ 1. – СЕТ ФИНАНСИЈСКИХ ИЗВЕШТАЈА ЗА 2014 ГОДИНУ

БИЛАНС СТАЊА
БИЛАНС УСПЕХА
ИЗВШТАЈ О ОСТАЛОМ РЕЗУЛТАТУ
ИЗВЕШТАЈ О ТОКОВИМА ГОТОВИНЕ
ИЗВЕШТАЈ О ПРОМЕНАМА НАКАПИТАЛУ
НАПОМЕНЕ УЗ ФИНАНСИЈСКЕ ИЗВЕШТАЈЕ