



*Град Ниш*

*СТРАТЕГИЈА СОЦИЈАЛНЕ ЗАШТИТЕ  
ГРАДА НИША  
2022-2026*

---

*Октобар 2022. године*

## Садржај

<i>Уводна реч Градоначелнице...</i>	
1.	Увод ..... 3
2.	Резиме ..... 5
3.	Визија..... 10
4.	Мисија ..... 11
5.	Принципи и вредности..... 12
6.	Анализа контекста..... 13
6.1.	Општи подаци о граду Нишу ..... 13
6.1.1.	Демографски подаци..... 13
6.1.2.	Географски, историјски, социокултурни и административни подаци о Нишу..... 15
6.1.3.	Организациона структура локалне власти..... 17
6.1.4.	Подаци о условима у локалном окружењу значајним за пружање услуга социјалне заштите..... 18
7.	Резултати и закључци анализе заинтересованих страна у области социјалне заштите у граду Нишу..... 23
7.1.	Остваривање социјалне заштите у граду Нишу..... 23
7.2.	Установе социјалне заштите у Нишу..... 39
7.3.	Организације цивилног друштва – активности и потребе за развојем капацитета ..... 42
7.4.	Градска управа за друштвене делатности ..... 43
7.5.	Радна тела градске управе значајна за социјалну заштиту..... 45
7.6.	Закључци анализе података о социјалној заштити у Нишу..... 47
7.7.	Остале значајне информације о социјалној заштити..... 47
7.8.	Отворена питања у области социјалне заштите..... 50
8.	Стратешки правци, стратешки циљеви и мере..... 51
8.1.	Стратешки правци развоја социјалне заштите ..... 51
8.2.	Стратешки циљеви социјалне заштите и мере за њихово остваривање..... 52
9.	Стратешки приоритети..... 56
10.	Праћење и оцењивање успешности остваривања Стратегије..... 57
11.	Прилози ..... 60
11.1.	Акциони план Стратегије социјалне заштите града Ниша 2022-2026, за 2022. и 2023. годину (посебан прилог)..... 60
11.2.	Законски оквир од значаја за социјалну заштиту у Републици Србији ..... 60

## **Уводна реч Градоначелнице**

*Поштовани суграђани,*

*Пред вама је Стратегија социјалне заштите Града Ниша 2022.-2026., израђена по европској методологији и узорима. Она има за циљ да пронађе најбољи пут којим ће се Град Ниш унапредити социјални живот наших грађана.*

*Ова стратегија је један од важних предуслова да Ниш постане социјално одговоран Град који ће омогућити висок квалитет живота и социјалне заштите свим грађанима.*

*Стратешки план развоја социјалне заштите Града Ниша настао је као потреба за развојем нових и унапређењем постојећих услуга социјалне заштите на локалном нивоу, које ће, вођене приоритетима, унапредити социјални живот наших грађана.*

*У најширем смислу речи, социјална заштита обухвата системе социјалне сигурности и социјалне заштите који су регулисани Законом о социјалној заштити и социјалној сигурности грађана. Делатност социјалне заштите подразумева организоване мере и активности на стварању услова за остваривање заштитне функције породице, услова за самосталан живот и рад лица која се налазе у стању социјалне потребе, или за њихово активирање у складу са способностима, обезбеђивање средстава за живот материјално необезбеђеним - за рад неспособним грађанима и другим грађанима који су у стању социјалне потребе, има за циљ пружање помоћи грађанима и њиховим породицама када дођу у стање социјалне потребе.*

**ГРАДОНАЧЕЛНИЦА**

*Драгана Сотировски*

## 1. Увод

**Стратегија социјалне заштите града Ниша 2022-2026** је настала као резултат потребе да се област социјалне заштите у Граду систематски, плански и дугорочно регулише у складу са актуелним законским оквиром у Републици Србији у области социјалне заштите, међународним и ЕУ стандардима. Овај документ представља и ревизију претходне Стратегије социјалне заштите града Ниша и представља израз посвећености свих актера релевантних за социјалну заштиту, проналажењу најцелисходнијих одговора, с једне стране, на потребе корисника и потенцијалних корисника социјалне заштите и, с друге стране, на могућности и капацитете локалне заједнице. Значајно је нагласити да је Стратегија социјалне заштите града Ниша 2022-2026, настала у условима COVID 19 кризе и измењених околности у којима су сви актери радили.

Стратегија је заснована на истраживању ситуације у области социјалне заштите у Граду у актуелном тренутку, обављеном у оквиру АСТ пројекта **Заједно за активно грађанско друштво**. Конкретни пројекат у оквиру кога је настала ова Стратегија је **Унапређење социјалне инклузије и унапређење квалитета живота осетљивих група грађана Ниша** (*Improving social inclusion and improving the quality of life of vulnerable groups of citizens of Nis*) који је спровео Центар за развој грађанског друштва PROTECTA из Ниша.

Ова Стратегија се ослања на Србија и Агенда 2030<sup>1</sup>, нарочито на циљеве одрживог развоја 1<sup>2</sup>,2<sup>3</sup>,4<sup>4</sup>,5<sup>5</sup>,8<sup>6</sup>,10<sup>7</sup>,16<sup>8</sup>, међународна документа од значаја за област социјалне заштите које је Србија ратификовала<sup>9</sup>, затим на актуелни правни оквир у области социјалне заштите Републике Србије, национална документа од значаја за побољшање положаја осетљивих група, као и на локална документа града Ниша. Међу локалним документима, од посебног значаја за ову Стратегију је План развоја града Ниша за период од 2021. до 2027. године у оквиру кога је приоритетни циљ 3.3: Обезбедити здрав живот, социјалну једнакост и инклузију за све људе свих генерација, са низом мера за унапређење социјалне заштите грађана Ниша.

Стратешки правци развоја социјалне заштите су, између осталог, дефинисани полазећи од: (1) принципа „не остављати никога иза других“ (*leave no one behind - LNOB*)<sup>10</sup> који је централно обећање трансформације предвиђене Агендом 2030 и Циљевима одрживог развоја и представља недвосмислену посвећеност свих чланица

---

<sup>1</sup> Србија и Агенда 2030 – Мапирање националног стратешког оквира у односу на циљеве одрживог развоја, доступно на: <https://rsjp.gov.rs/wp-content/uploads/Agenda-UN-2030.pdf>

<sup>2</sup> Циљ 1: Свет без сиромаштва. .

<sup>3</sup> Циљ 2: Свет без глади

<sup>4</sup> Циљ 4: Квалитетно образовање.

<sup>5</sup> Циљ 5: Родна равноправност.

<sup>6</sup> Циљ 8: Достојанствен рад и економски раст.

<sup>7</sup> Циљ 10: Смањење неједнакости.

<sup>8</sup> Циљ 16: . Мир, правда и снажне институције.

<sup>9</sup> Све конвенције, повеље и други документи Уједињених нација и Европске уније који регулишу област социјалне заштите, а ратификовани су у Србији.

<sup>10</sup> Доступно на: <https://unsdg.un.org/2030-agenda/universal-values/leave-no-one-behind>

Уједињених нација искорењивању свих облика сиромаштва, окончању дискриминације и рањивости која оставља људе иза других и подрива потенцијал појединца и човечанства у целини<sup>11</sup>; (2) циља развојног правца друштвени развој у Плану развоја града Ниша за период од 2021. до 2027. године који гласи: створити подстицајну и безбедну друштвену средину у којој ће сви грађани моћи да искажу и да задовоље своје потребе за припадањем и идентитетом, дружењем и личним развојем. Створити такав амбијент који омогућује безбедан живот свим етничким групама, амбијент у коме влада родна равноправност<sup>12</sup>.

У припреми Стратегије учествовали су Центар за развој грађанског друштва PROTECTA, као координатор и организатор целог процеса, који је обезбедио стручну подршку захваљујући унутрашњим капацитетима и ангажованом тиму експерата и стручних консултаната. У оквиру активности на поменутом пројекту, формирана је Радна група, сачињена од представника релевантних градских управа, установа социјалне заштите, организација цивилног друштва - пружалаца услуга социјалне заштите, значајних за планирање услуга социјалне заштите.

Радну групу чинили су: Душица Давидовић, заменица Градоначелнице, Миљан Ђирковић, вршилац дужности начелника Градске управе за друштвене делатности и представници организација цивилног друштва - пружалаца услуга социјалне заштите, значајних за планирање услуга социјалне заштите: Фондације СОС дечија села Србија, Националног удружења родитеља деце оболеле од рака - НУРДОР-а, Одбора за људска права Ниш, Удружења грађана "Плант", Центра за самостални живот инвалида Града Ниша, Удружења Из круга- Ниш, Грађанске иницијативе за запошљавање "ГИЗ", Удружења дистрофичара Ниш, Групе за децу и младе ИНДИГО, Правног центра Ниш, Међуопштинске организације Савеза слепих Србије, Удружења за помоћ особа са Дауновим синдромом Ниш, Ромског студентског удружења...

Експерт на пројекту: Бранка Павловић

Сви термини у овом документу који су у мушком роду односе се истовремено и на мушки и женски род. Овим документом се залажемо за пуну родну равноправност.

<sup>11</sup> Доступно на: <https://unsdg.un.org/2030-agenda/universal-values/leave-no-one-behind>

<sup>12</sup> План развоја града Ниша за период од 2021. До 2027. године, стр.126.

## 2. Резиме

**Стратегија социјалне заштите града Ниша 2022-2026** је настала као резултат потребе да се област социјалне заштите у Граду систематски, плански и дугорочно регулише у складу са актуелним законским оквиром у Републици Србији у области социјалне заштите, међународним и ЕУ стандардима.

Овај документ предвиђа следеће **стратешке правце развоја социјалне заштите** у граду Нишу:

1. Успостављање оперативног систем података значајних за социјалну заштиту, у складу са националном и ЕУ статистиком.
2. Побољшање информисаности грађана о социјалној заштити.
3. Унапређење транспарентности система наручивања услуга социјалне заштите.
4. Повећање подршке социјалне заштите најосетљивијим групама грађана – заштита и инклузија.
5. Успостављање интра и интер секторске умрежености социјалне заштите.

**Стратешки циљеви, мере и индикатори остварености мера социјалне заштите су:**

<b>Стратешки циљ 1:</b> Успоставити оперативни систем прикупљања, обраде, чувања и ажурирања података значајних за социјалну заштиту у складу са националном и ЕУ статистиком.	
Носилац: Градска управа за друштвене делатности	
Мере	Индикатори остварених мера
1.1. Креирање јединствене базе података о социјалној заштити на локалном нивоу	Креирана база податка о социјалној заштити на локалном нивоу
1.2. Креирање е-упитника за прикупљање података за базу	Креиран е-упитник за прикупљање података за базу
1.3. Успостављање процедура за прикупљање, чување и ажурирање података јединствене за све пружаоце услуга социјалне заштите у Граду	Успостављене процедуре за Успостављање процедура за прикупљање, чување и ажурирање података у бази
1.4. Усвајање локалног правног акта који обавезује све пружаоце услуга социјалне заштите да путем е-упитника достављају податке за базу	Усвојен правни акт на нивоу локалне самоуправе који обавезује све пружаоце услуга социјалне заштите да достављају податке за базу
<b>Стратешки циљ 2:</b> Успоставити јасан и свим грађанима, а нарочито најосетљивијим групама грађана, разумљив систем информисања о услугама и правима у области социјалне заштите и начину њиховог остваривања.	
Носилац: Градска управа за друштвене делатности	

<i>Мере</i>	<i>Индикатори остварених мера</i>
<i>2.1. Утврђивање потреба различитих група грађана – потенцијалних корисника, у области информисања о услугама и правима у социјалној заштити</i>	<i>Стопа грађана из најосетљивијих група који се јављају Центру за социјални рад са захтевима за остваривање услуга и права у социјалној заштити (%) – жене и деца – жртве насиља, деца у сукобу са законом, дисфункционалне породице, сиромашни Роми и Ромкиње, старије особе у градском, а нарочито сеоском подручју, ОСИ, самачка домаћинства итд.);</i>
<i>2.2. Прилагођавање облика и начина информисања различитим циљним групама грађана</i>	
<i>2.3. Успостављање континуиране сарадње са локалним медијима за успешно информисање најосетљивијих група грађана о о услугама и правима у социјалној заштити (локални ТВ канали, радио станице ...)</i>	
<i>2.4. Укључивање извештаја о информисању грађана као обавезног елемента годишњег извештаја о рада сваке установе социјалне заштите у Граду</i>	<i>Врста и број облика и начина информисања које су установе социјалне заштите развиле на основу утврђених потреба грађана у области информисања</i>
<b>Стратешки циљ 3:</b> Унапредити транспарентност наручивања услуга социјалне заштите кроз разрађене процедуре и механизме јавног конкурса и одабира пружалаца.	
Носилац: Градска управа за друштвене делатности	
<i>Мере</i>	<i>Индикатори остварених мера</i>
<i>3.1. Израда/разрада правних аката за јавни конкурс за пружаоце услуга социјалне заштите који свим учесницима обезбеђује једнаке могућности</i>	<i>Израђени и усвојени правни акти, процедуре и механизми за јавни конкурс за пружаоце услуга социјалне заштите</i>
<i>3.2. Израда/разрада процедура и механизма реализације јавног конкурса за пружаоце услуга социјалне заштите</i>	
<i>3.3. Обезбеђивање транспарентног информисања потенцијалних учесника конкурса пре сваког конкурсног циклуса</i>	<i>Број и врста реализованих инфо-сесија и број учесника сесија, на годишњем нивоу</i>
<i>3.4. Праћење и вредновање процеса наручивања услуга путем јавног конкурса</i>	<i>Број одржаних састанака за праћење и вредновање процеса наручивања услуга путем јавног конкурса</i>

	<i>Израђен годишњи извештај о праћењу и вредновању процеса наручивања услуга путем јавног конкурса</i>
<b>Стратешки циљ 4:</b> Унапредити обим и квалитет подршке социјалне заштите најосетљивијом групама грађана у заштити од насиља, сиромаштва и социјалне искључености кроз развој већ постојећих и нових услуга социјалне заштите.	
Носиоци: пружаоци услуга из свих сектора у сарадњи са Градском управом за друштвене делатности	
<i>Мере</i>	<i>Индикатори остварених мера</i>
4.1. Развијање и унапређење услуга за жене и децу – жртве насиља	<p><i>Број унапређених постојећих услуга социјалне заштите (под 3.1. – 3.5.)</i></p> <p><i>Број и врсте остварених унапређења постојећих услуга социјалне заштите (под 3.1. – 3.5.)</i></p> <p><i>Број корисника (укупно, према полу и старости) сваке од унапређених услуга социјалне заштите (под 3.1. – 3.5.)</i></p> <p><i>Број новоразвијених услуга социјалне заштите (под 3.1. – 3.5.)</i></p> <p><i>Број корисника (укупно, према полу и старости) сваке од новоразвијених услуга социјалне заштите (под 3.1. – 3.5.)</i></p>
4.2. Развијање и унапређење услуга за децу са сметњама у развоју и инвалидитетом	
4.3. Развијање и унапређење услуга за особе са инвалидитетом	
4.4. Развијање и унапређење услуга за другу децу из посебно осетљивих група (деца жртве насиља, материјално угрожена деца, деца без родитељског старања која излазе из система алтернативне бриге о деци, деца у ризику, деца-мигранти без родитељске пратње)	
4.5. Развијање и унапређење услуга за старије особе и старачка и самачка домаћинства у руралним подручјима	
4.6. Развијање и унапређење услуга, програма и права за породицу (услуга породични сарадник, програми рада са биолошким породицама на јачању родитељских компетенција и превенцији издавајања деце, додатна права за породице са више од двоје деце као подстицај наталитетној политици итд.)	
4.7. Промовисање хранитељства (укључујући и специјализовано хранитељство) на локалном нивоу	
4.8. Побољшање приступа услугама и правима социјалне заштите за мигранте и мигрантске породице	



4.9. Обезбеђивање бесплатне правне помоћи за најосетљивије групе грађана	
<b>Стратешки циљ 5:</b> Унапредити оперативне интрасекторске (између установа социјалне заштите и других пружалаца услуга) и успоставити интерсекторску (социјална заштита – образовање – примарно здравство – запошљавање – организације цивилног друштва) мрежу сарадње у циљу адекватнијег одговора на потребе корисника.	
Носиоци: Градска управа за друштвене делатности, установе социјалне заштите, установе образовања, установе примарне здравствене заштите, НСЗ – филијала Ниш, ОЦД)	
5.1. Успостављање оперативних процедура комуникације и сарадње између свих установа социјалне заштите – формирање интрасекторске мреже под вођством Градске управе	Усвојен документ о оперативним процедурама комуникације и сарадње између свих установа социјалне заштите у Граду – документ о интрасекторској мрежи
5.2. Праћење ефикасности рада интрасекторске мреже социјалне заштите	Усвојен годишњи извештај о функционисању интрасекторске мреже социјалне заштите у Граду
5.3. Успостављање оперативне интерсекторске сарадње свих кључних актера у Граду под вођством Градске управе (социјална заштита – образовање – примарно здравство – запошљавање – организације цивилног друштва) у циљу ефикасне социјалне заштите грађана	Усвојен документ о успостављању интерсекторске сараде свих кључних актера у циљу ефикасне социјалне заштите грађана
5.4. Праћење остваривања интерсекторске сарадње у социјалној заштити у Граду	Усвојен годишњи извештај о функционисању интерсекторске мреже социјалне заштите у Граду
5.5. Подстицање партнерства са организацијама цивилног друштва (ОЦД) у области социјалне заштите	Укупна издвајања из буџета за партнерске пројекте Градске управе или установа социјалне заштите са ОЦД Број покренутих партнерских пројеката на годишњем нивоу Број реализованих партнерских пројеката на годишњем нивоу

Приоритети социјалне заштите су дефинисани на нивоу приоритетних група за које ће се развијати локалне услуге социјалне заштите. Те групе су:

- жене и деце - жртве насиља;
- деца из посебно осетљивих група (деца са сметњама у развоју; материјално угрожена деца; деца без родитељског старања која излазе из систем алтернативне бриге о деци;

*деца у ризику (од занемаривања и/или напуштања, деца са проблемима у понашању, деца из породица у кризи); деца-мигранти без родитељске пратње);*

- *особе са инвалидитетом;*
- *старије особе (преко 65 година);*
- *старачка и самачка домаћинства у руралним подручјима*
- *осетљиве породице (породице које живе у материјалном сиромаштву, самохрани родитељи и њихова деца, породице са члановима са сметњама у развоју или хроничним болестима, дисфункционалне породице итд.)*

*У оквиру свих наведених група код којих се експлицитно не помињу жене и девојчице, водиће се рачуна о родно сензитивном приступу.*

### **3. Визија**

#### **ВИЗИЈА Социјалне заштите града Ниша**

Као раскрсница путева, култура, идеја, академског знања и средина која уважава посебности, Град Ниш ће омогућити висок квалитет живота и социјалне заштите свим грађанима :

- социјалну сигурност;
- доступност и унапређен квалитет услуга социјалне заштите;
- активан однос према даљем развоју социјалне заштите – превенцију сиромаштва, унапређење безбедности, капацитета породице и појединца;
- рационално, одговорно и посвећено управљање социјалном заштитом у свим околностима, укључујући и кризне ситуације.

Континуиран развој социјалне заштите заснивамо на планирању које прати потребе становништва, карактеристике средине и активној сарадњи са грађанима и грађанкама у реализацији свих планова. То нам омогућава да креирамо ефикасне услуге, развијамо њихову понуду и плурализам пружалаца тих услуга.

Ниш је град без насиља, криминала, расне и верске нетрпељивости, град који пружа једнаке могућности и слободе за све грађане, уз неговање солидарности и хуманости. Људи из осетљивих група имају исте шансе и могућности за рад и живот, атмосфера у граду је мирна и пријатна, а становници и туристи се осећају безбедно.

## 4. Мисија

**Наша МИСИЈА** је да будемо и останемо социјално одговоран град у коме животне могућности становника нису одређене полом, пореклом, етничком припадношћу и/или начином на који живе.

Локална самоуправа ће: сталним изграђивањем својих капацитета, коришћењем пуне међусекторске сарадње, развијањем тржишта услуга социјалне заштите, територијално и функционално доступних свим грађанима Ниша, успостављањем регионаних услуга и пуном посвећеношћу континуираном усавршавању свих актера у области социјалне заштите, преузети лидерство у обезбеђивању могућности за остваривање потреба и права грађана у овој области. Развијеним капацитетима у структури Града, обезбедиће се транспарентност, одрживо финансирање, квалитет и стандарди квалитета за услуге подршке ризичним и осетљивим групама грађана и грађанки.

У циљу свеобухватне социјалне сигурности својих грађана, град Ниш ће: развијати нове и усавршавати постојеће услуге подршке најосетљивијим групама грађана; обезбедити доступност рада у области социјалне заштите локалној јавности и примењивати пуну партиципативност у планирању и реализацији активности локалне самоуправе у области социјалне заштите.

## 5. Принципи и вредности

НАШЕ ВРЕДНОСТИ у области социјалне заштите су:

- **Истинско ангажовање свих актера и корисника социјалне заштите у локалној заједници и обезбеђивање свеобухватног приступа**

Подржаваћемо информисање и активност локалне заједнице како би сви имали могућности да у складу са својим потребама и жељама узму учешћа у процесу планирања и развоја социјалне заштите.

- **Отвореност и једнакост међу партнерима у развијању социјалне заштите**

Радићемо на начин који подржава важност отворености и једнакости међу партнерима и остваривање напретка на бази постигнуте сагласности.

- **Заједнички рад на ефикасном пружању услуга које одговарају локалним потребама**

Разрадићемо заједнички систем за побољшање пружања услуга и квалитета живота грађана Ниша.

- **Усмереност на резултате**

Усмерићемо се на постизање планираних резултата. Поставићемо јасне и стимулативне циљеве и проширити постојеће процесе како бисмо контролисали утицај нашег рада. Радићемо на сталном побољшању услуга.

- **Једнаке могућности за све становнике Ниша**

Обезбедићемо једнакост свих потреба и свих група грађана у планирању, развијању и пружању услуга социјалне заштите.

- **Заједнички рад на смањењу социјалне искључености у Граду**

Израдићемо јасан и усмерен план за борбу против социјалне угрожености и искључености, умеревајући ресурсе на подручја и групе где је проблем највећи.

- **Континуирано побољшање услуга**

Радићемо заједно на континуираном побољшању пружања услуга, укључујући побољшање социјалног амбијента развојем солидарности и волонтерског рада.

ПРИНЦИПИ на којима заснивамо свој рад:

- ❖ **Могућност укључивања и учешћа** свих актера у заједници, институција, грађана, локалне самоуправе, у планирање и реализацију документа.
- ❖ **Уважавање различитости** појединаца и група укључених у процес планирања, према интересима, снази, заступљености у заједници, лоцираности и другим специфичностима.
- ❖ **Отвореност и транспарентност процеса**, видљивост и комуникација са онима који нису директно укључени у процес планирања.
- ❖ **Подела посла и одговорност** укључених и усмереност према исходу процеса и крајњем резултату.

## 6. Анализа контекста

### 6.1. Општи подаци о граду Нишу

#### 6.1.1. Демографски подаци

**Ниш** је највећи град у југоисточној Србији и седиште Нишавског управног округа. Према подацима из DevInfo базе (Републички завод за статистику, април 2021.), у Нишу је 2019. године било 255 901<sup>13</sup> становника или 3,86% од укупног броја становника Републике Србије у тој години. Град Ниш има високу густину насељености – 429 становника/км<sup>2</sup>. Стопа природног прираштаја у Граду је негативна и износи -4.

Табела 1: Основни демографски подаци

	Град Ниш	Србија	Година
Површина (км <sup>2</sup> )	596	88499	2019
Број насеља	71	6158	2019
Становништво – процена средином године	255 901	6 945 235	2019
Густина насељености (број становника/км <sup>2</sup> )	429	90	2019
Стопа живорођених	10	9	2019
Стопа умрлих	14	15	2019
Стопа природног прираштаја	-4	-5	2019
Очекивано трајање живота живорођених (просек година)	76	76	2019
Просечна старост (у годинама)	43	43	2019
Индекс старења 60+ год./0-19 година)	145	144	2019
Просечан број чланова домаћинства	2,88	2,88	2011
Пројектован број становника (средња варијанта - нулти миграциони салдо)	220 901	6 136 010	2041
Пројектован број становника (средња варијанта са миграцијама)	238 369	6 824 556	2041

Према подацима на основу пописа становништва из 2011. године, у Нишу живе припадници преко 20 различитих националности, од којих су најбројнији Срби и Роми.

<sup>13</sup> У питању је процена од стране Републичког завода за статистику, средином 2019. године.

Табела 2: Становништво према старосним групама и полу 2018-2019

	Град Ниш				Србија			
	2018		2019		2018		2019	
	Ж	М	Ж	М	Ж	М	Ж	М
Деца старости до 6 година (предшкол. узраст)	8 195	8 751	8 242	8 786	221 173	235 381	220 000	234 322
Деца старости 7 до 14 година (узраст основне школе)	9 116	9 753	9 124	9 737	264 004	280 038	261 198	277 069
Деца старости 15 до 18 година (узраст средње школе)	4 694	4 988	4 732	5 055	137 143	145 061	139 004	147 003
Деца старости 0 – 18 година	22 005	23 492	22 098	23 578	589 408	625 516	586 086	622 433
Број младих (15 – 29)	21 276	21 732	20 896	21 438	567 561	598 843	558 840	589 972
Радни контингент становништва (15 – 64 године)	86 139	83 163	85 246	82 415	2 289 785	2 283 887	2 259 268	2 256 448
Укупан број становника	132 074	124 307	131 862	124 039	3 580 898	3 401 706	3 561 503	3 383 732
Укупан број становника (Ж+М)	256 381		255 901		6 982 604		6 945 235	

Подаци у табели 2<sup>14</sup> показују да је у 2019. години у Нишу живело 3,84% грађана Србије. Број деце (узраст од 0 до 18 година) био 45 676 (22 098 девојчица и 23 578 дечака), односно 17,85% укупног становништва Ниша, што је више него исти удео на републичком нивоу који износи 14,74%.

Наредна табела приказује податке о особама са инвалидитетом (ОСИ) у Нишу, према попису 2011. године<sup>15</sup>. Према овом извору, укупан број ОСИ у Нишу је 19 190 или 7.4% укупног тадашњег броја становника. Број ОСИ расте са годинама старости становништва, тако да је међу најстаријим групама – 65 година и више, тај број је био 11 886.

<sup>14</sup> Извор: DevInfo база, Републички завод за статистику (април, 2019)

<sup>15</sup> Подаци из публикације Републичког завода за статистику (2013): *Инвалидитет – Подаци по општинама и градовима*

Табела 3: Особе са инвалидитетом у граду Нишу (попис 2011.)

Узраст	Укупно	Ж	М
Испод 15 година	197	85	112
15-19 година	124	56	68
20-29 година	305	132	173
30-49 година	1 689	777	912
50-59 година	2 904	1 472	1 432
60-64 година	2 085	1 127	958
65 и више година	11 886	7 357	4 529
Укупно за цео Град	<b>19 190</b>	<b>8 184</b>	<b>11 006</b>
Просечна старост	67,4	69,1	65

### 6.1.2. Географски, историјски, социокултурни и административни подаци о Нишу

Ниш се налази 237 километара југоисточно од Београда на реци Нишави, недалеко од њеног ушћа у Лужну Мораву. Град Ниш заузима површину од око 596 km<sup>2</sup>, укључујући Нишку Бању и 68 приградских насеља.

Ниш је био административни, војни и трговински центар различитих држава и царстава којима је, током своје дуге историје, припадао. На простору данашњег Ниша, у античком граду Наису рођени су римски цареви Константин Велики и Констанције III. Географски положај Ниша учинио га је стратешки важним и тиме примамљивим градом за многе освајаче. Током историје, територијом на којој се данашњи град налази прошли су Дарданци, Трачани, Илири, Келти, Римљани, Хуни, Авари, а затим и Византинци, Срби, Бугари и Османлије. У више наврата град су заузимали Мађари и Аустријанци. Од Турака је ослобођен 1878. Године и од тада се поново налази у саставу Србије, с кратким прекидима у току Првог и Другог светског рата, када је био под окупацијом. Утицај различитих народа који су живели на територији данашњег града Ниша примећује се у културном наслеђу Града, пре свега у његовој архитектонској разноврсности.

Саобраћајна инфраструктура на територији Ниша га чини раскрсницом копненог и ваздушног саобраћаја Балкана, (поготово због интензивног саобраћаја ка Турској и Грчкој) и због тога што се на територији Ниша налази међународни аеродром Константин Велики, који носи међународну ознаку INI. Важан је привредни, универзитетски, културни, верски и политички центар Србије. Нишки универзитет, основан 1965. Године, има 13 факултета и око 30 000 студената, а град је и седиште Нишке епархије Српске православне цркве.

Град Ниш је од 2004. административно подељен на пет градских општина: Медијана, Палилула, Пантелеј, Црвени Крст и Нишка Бања.



Карта нишких општина

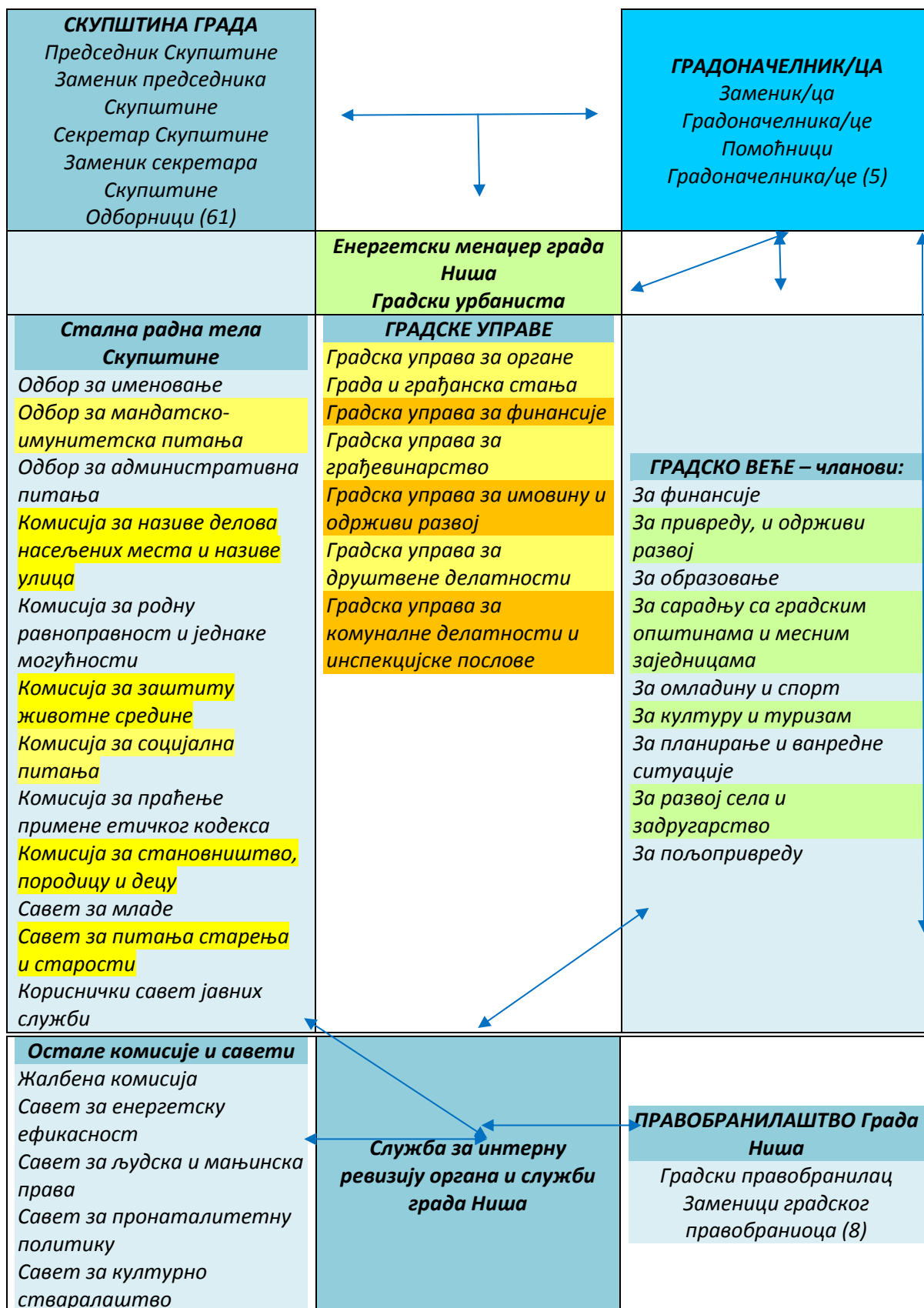


Табела 4: Број становника нишких градских општина 2019. (процена средином године)<sup>16</sup>

Градска општина	Број становника
Медијана	84 880
Нишка Бања	14 808
Палилула (Ниш)	72 750
Пантелеј	53 388
Црвени крст	30 795

<sup>16</sup> DevInfo база, Републички завод за статистику, април 2021. године

### 6.1.3. Организациона структура локалне власти



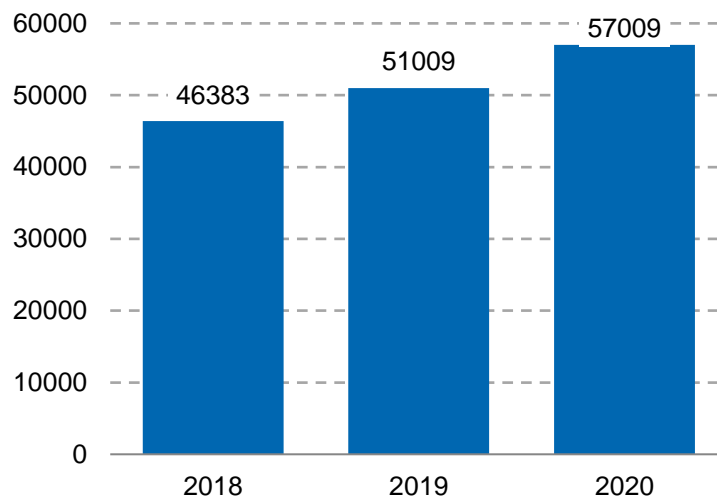
**6.1.4. Подаци о условима у локалном окружењу значајним за пружање услуга социјалне заштите**

**Запосленост и незапосленост у Граду**

Табела 5: Запосленост, просечна зарада и незапосленост у Граду<sup>17</sup>

Запосленост		
Запосленост	Број	Година
Регистровани запослени <sup>18</sup>		
▪ Према општини рада	82 197	2019
▪ Према општини пребивалишта	83 728	2019
Регистровани запослени према општини пребивалишта у односу на број становника (%)	33	2019
Просечне зараде		
Просечне зараде без пореза и доприноса (РСД)	57 009	2020
Незапосленост		
Регистровани незапослени	24 647	2020
Регистровани незапослени на 1000 становника	91	2019

Графикон 1: Просечне зараде без пореза и доприноса у Нишу, 2018-2020<sup>19</sup>



Како што се види из табеле 5, у Нишу је 2019. године било 91 регистрованих незапослених на 1000 становника, док је исте године на нивоу Републике Србије тај број био 70<sup>20</sup>. Према подацима из истог извора, просечна зарада у Нишу у периоду 2018 - 2020. Година је била нижа за око 3000 РСД од републичког просека за исти период (на нивоу Србије, просечна зарада у 2018 је износила 49 650 РСД, 2019 – 54 919 РАД и 2020 – 60 073 РСД).

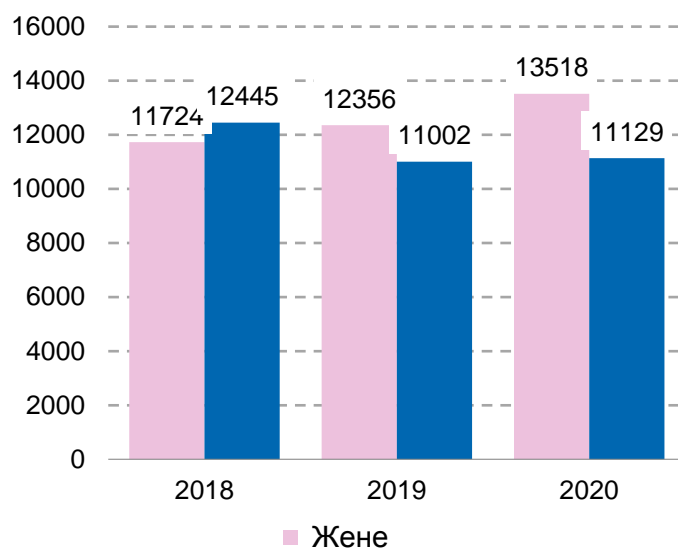
<sup>17</sup> DevInfo база, Републички завод за статистику, април 2021. године

<sup>18</sup> Од 2015. године укључени су и регистровани пољопривредници

<sup>19</sup> DevInfo база, Републички завод за статистику, април 2021. године

<sup>20</sup> Исто

Графикон 2: Регистровани незапослени у Нишу према полу, 2018-2020<sup>21</sup>



Графикон 2 приказује да је у Нишу у периоду 2018-2020, било више незапослених жена него мушкараца, што одговара републичком просеку у истом периоду<sup>22</sup>. Такође, и у Нишу и у Србији највише незапослених је у старосној групи 30-55 година.

<sup>21</sup> DevInfo база, Републички завод за статистику, април 2021. године

<sup>22</sup> Исто

## Образовање и васпитање у Граду

### Предшколско васпитање и образовање

Табела 6: Основни подаци о предшколском васпитању и образовању у Нишу<sup>23</sup>

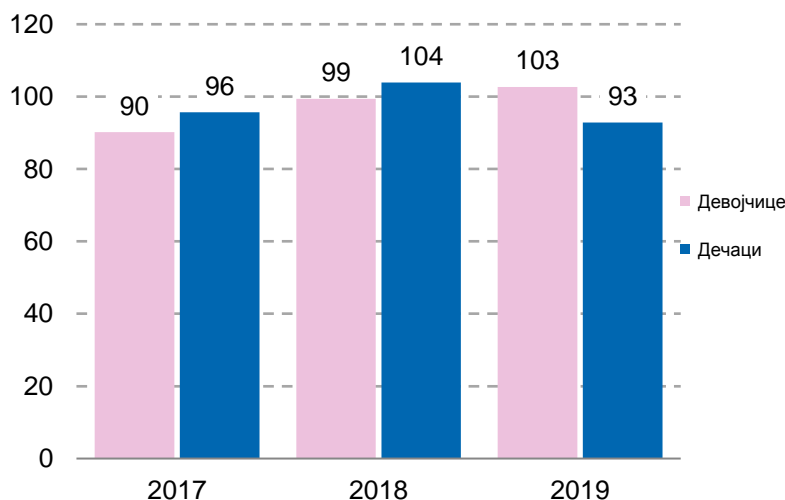
Показатељ	Број	Година
Број установа	5	2019
Број објеката	89	2019
Деца узраста 0-3 године у предшколском васпитању и образовању	1 679	2019
Обухват деце узраста 0-3 године предшколским васпитањем и образовањем (%)	22,5	2019
Деца узраста од 3 године до поласка у ППП (припремни предшколски програм) у предшколском васпитању и образовању	3 447	2019
Обухват деце узраста од 3 године до поласка у ППП предшколским васпитањем и образовањем (%)	57,8	2019
Деца која похађају ППП	2 324	2019

Према обухвату деце узраста 0-3 године предшколским васпитањем и образовањем, Ниш је испод просека за Србију који износи 28,1 %. Исто важи и за обухват деце узраста од 3 године до поласка у ППП – на нивоу Србије тај обухват је 66,4%, а у Нишу 57,8%.

Табела 7: Предшколско васпитање и образовање у Нишу - капацитет 2019<sup>24</sup>

Број деце	Укупно	Градска насеља	Остала насеља
Број примљене деце	7 318	6 741	577
Уписана деца преко капацитета	588	587	1
Деца која нису примљена због попуњености капацитета	2 070	2 009	61

Графикон 3: Обухват деце припремним предшколским програмом<sup>25</sup>



<sup>23</sup> DevInfo база, Републички завод за статистику, април 2021. године

<sup>24</sup> Исто

<sup>25</sup> Исто

## Основно и средње образовање и васпитање

Табела 8: Основни подаци о основном образовању и васпитању у Нишу<sup>26</sup>

	Број	Година
Основне школе – матичне школе	35	2020
Основне школе – подручна одељења	44	2020
Ученици уписани у основне школе – матичне школе		
▪ У ниже разреде (I-IV)	8 074	2020
▪ У више разреде (V-VIII)	8 573	2020
Ученици уписани у основне школе – подручна одељења		
▪ У ниже разреде (I-IV)	1 336	2020
▪ У више разреде (V-VIII)	785	2020
Нето стопа обухвата основним образовањем (%)	97,6	2019
Ученици који су завршили 8. разред основне школе	2 338	2019
Стопа завршавања основне школе (%)	99,2	2019
Стопа одустајања од школовања у основном образовању (%)	0,8	2019
Број деце обухваћене основним образовањем за децу са сметњама у развоју и инвалидитетом	169	2020
Број одраслих обухваћених основним образовањем	489	2020

Стопа одустајања од школовања у основном образовању у Нишу је 0,8%, а на нивоу Србије - 0,6%.

Табела 9: Основни подаци о средњем образовању и васпитању у Нишу<sup>27</sup>

	Број	Година
Средње школе	19	2020
Ученици уписани у средње школе	11 379	2020
Обухват деце средњим образовањем (%)	-	-
Ученици који завршавају средњу школу	2 913	2020
Стопа завршавања средње школе (%)	-	-
Стопа одустајања од школовања у средњем образовању (%)	1,1	2019
Број деце обухваћене средњим образовањем за децу са сметњама у развоју и инвалидитетом	164	2020

Стопа одустајања од школовања у средњем образовању у Нишу је идентична републичком просеку – 1,1%.

У Нишу постоје две школе за основно и средње образовање деце са сметњама у развоју – ШОСО Бубањ са домом ученика (за децу са сметњама слуха) и ШОСО Царица Јелена (претходни назив: 14. Октобар (за децу са сметњама у менталном развоју).

Град има 11 факултета који су део Универзитета у Нишу и две високе струковне школе са укупно око 20 000 студената.

<sup>26</sup> DevInfo база, Републички завод за статистику, април 2021. године

<sup>27</sup> Исто

### **Здравствена заштита у Граду**

Примарну, секундарну и терцијарну здравствену заштиту у Нишу пружају јавне здравствене установе и велики број приватних здравствених установа.

Кључне јавне здравствене установе су: Дом здравља Ниш; Градска болница Ниш; Завод за ургентну медицину, Завод за здравствену заштиту радника Ниш; Институт за јавно здравље; Специјализована психијатријска болница Горња Топоница; Војна болница, Војно-медицински центар; Институт за превенцију, лечење и рехабилитацију реуматских и кардиоваскуларних болести Нишка Бања; Клинички центар Ниш.

Дом здравља Ниш<sup>28</sup> је кључна установа примарне здравствене заштите која има 12 организационих јединица/служби:

- за здравствену заштиту одраслих,
- за здравствену заштиту деце и школске деце,
- за здравствену заштиту жена,
- за стоматолошку здравствену заштиту,
- за физикалну медицину и рехабилитацију,
- поливалентна патронажа,
- за кућно лечење, медицинску негу и палијативно збрињавање,
- за лабораторијску дијагностику,
- за радиолошку дијагностику,
- за специјалистичко-консултативне делатности,
- за правне и економско-финансијске послове,
- за техничке и друге сличне послове.

Дом здравља Ниш обавља своје делатности за здравствену заштиту одраслих у једном централном објекту, 24 здравствене станице у Граду и на сеоском подручју и 15 здравствених амбулатни. Служба за здравствену заштиту деце и школске деце ради у једном централном објекту, два диспанзера, девет здравствених станица и једној основној школи. Служба за стоматолошку здравствену заштиту поред здравствених објеката ради и у већем броју амбуланти при школама. Једна од укупно 12 посебних служби ове установе је и Служба за кућно лечење и медицинску негу која, између осталог, обавља и активност – помоћ у кући (геронто-домаћице).

Од 2009. године Дом здравља Ниш има две ромске здравствене медијаторке.

---

<sup>28</sup> Подаци о Дому здравља Ниш који следе, преузети су са званичног Интернет сајта ове установе:  
<http://www.domzdravljanis.co.rs>

Табела 10<sup>29</sup>: Основни подаци о здравству у Нишу у 2019. години у поређењу са републичким просеком

Показатељ	Ниш	Србија
Број лекара	1 230	19 884
Број лекара на 1 000 становника	4,8	2,9
Лекари – здравствене заштита деце (на 1 000 становника)	1,4	1,5
Лекари – здравствена заштита школске деце и омладине (на 1 000 становника)	0,7	0,7
Лекари – здравствена заштита одраслог становништва (на 1 000 становника)	0,5	0,6
Стоматолози – стоматолошка заштита деце, школске деце и омладине (на 1 000 становника)	1,0	0,7
Лекари – здравствена заштита жена (на 1 000 становника)	0,16	0,17
Обухват жена у току првог триместра трудноће савременом здравственом заштитом (%)	74,3	78,2
Обухват трудница патронажним посетама (број)	1,1	0,8
Број оболелих од туберкулозе	14	623
Инциденција туберкулозе (на 100 000 становника)	5,5	9,0
Процент деце која су вакцинисана против дифтерије, тетануса и великог кашља у првој години живота (%)	100,0	95,1
Процент деце која су вакцинисана против малих богиња у првих 18 месеци живота (%)	87,0	88,0

Из табеле 10 се види да је у току 2019. године, број лекара на 1 000 становника у Нишу (4,8) био знатно већи од републичког просека (2,9), као и број стоматолога у стоматолошкој заштити деце, школске деце и омладине на 1 000 становника (у Нишу је био 1,0, а на републичком нивоу - 0,7). Такође, проценат деце вакцинисане против дифтерије, тетануса и великог кашља у првој години живота је у Нишу био 100%, док је на републичком нивоу био 95,1%. Остали здравствени параметри у Нишу били су слични или идентични републичком просеку у 2019. години.

## **7. Резултати и закључци анализе заинтересованих страна у области социјалне заштите**

### **7.1. Остваривање социјалне заштите у граду Нишу**

Социјална заштита у Нишу се остварује и складу са националним правним оквиром у овој области и Одлуком о правима из области социјалне заштите на територији

<sup>29</sup> Табела направљена на основу података из DevInfo базе, Републички завод за статистику, април 2021. године



*града Ниша<sup>30</sup>. Табела на следећој страни приказује све услуге и права дефинисане овом одлуком.*

---

<sup>30</sup> Одлука о правима из области социјалне заштите на територији града Ниша, је донета 2011. Године, а измене и допуне су вршене 2013., 2014., 2018. 2019. И 2020. године. У даљем тексту узете су обзир првобитна одлука и све измене и допуне.

Табела 11: Услуге и права социјалне заштите у граду Нишу

Услуге					
Р.бр.	Услуга	Корисници	Пружалац 1 – назив пружаоца и опис садржаја услуге	Пружалац 2 - назив пружаоца и опис садржаја услуге	Пружалац 3 - назив пружаоца и опис садржаја услуге
1.	<b>Помоћ у кући</b> (Обезбеђује се лицима која услед старости, хроничне болести или инвалидитета имају ограничене физичке и психичке способности да задовоље свакодневне основне личне и животне потребе. Помоћ у кући обухвата и допремање хране у стан корисника.) (2011) <sup>31</sup>	Старије особе са хроничним болестима или инвалидитетом	Дом здравља Ниш - обављање неопходних кућних послова и неге у домаћинствима корисника, пружање помоћи у набавци прехранбених и других производа, помоћи у одржавању личне хигијене, хигијене веша и стана, обављања послова ради задовољавања егзистенцијалних потреба (набавка лекова, плаћање рачуна, пружање услуга медицинског тима - лекара опште праксе, лекара специјалиста, физиотерапеута и медицинских сестара, пружање занатских услуга (хаузмајстор, фризер, возач и сл.) и др.	Центар за социјални рад „Свети Сава“Ниш – исте услуге као Пружалац 1	Геронтолошки центар Ниш - допремање хране у стан корисника

<sup>31</sup> Година у загради код сваке услуге означава годину када је Одлуком о правима из области социјалне заштите на територији града Ниша или њеним изменама и допунама одређена услуга предвиђена.

2.	<b>Дневни боравак</b> (2011)	<p><b>За особе са сметњама у развоју</b> (дневни боравак, исхрана, здравствена заштита, радна и окупациона терапија и културно забавне и рекреативне активности; васпитно-образовни рад сваког дана сем недеље у времену од 6,30 до 17,00 часова у установи)</p>	<p>Деца са сметњама у развоју, Одрасле особе са сметњама</p>	<p>Центар за пружање услуге социјалне заштите „Мара„ Ниш</p>		
		<p><b>За старије особе</b> (дневни боравак за старе особе организује се и спроводи у <b>дневним центрима и клубовима за одрасла и стара лица.</b> корисницима се обезбеђује дневно збрињавање, исхрана, здравствена нега, радна и окупациона терапија, културно забавне и</p>	<p>Старије особе</p>	<p>Геронтолошки центар Ниш</p>		

		рекреативне активности. У дневном центру се обезбеђује боравак у трајању од 10 часова сваког радног дана осим недеље.				
3.	<b>Смештај у прихватилиште и прихватну станицу</b> (услуге смештаја - исхране и преноћишта, одржавања личне хигијене, здравствена заштита, саветодавно - терапијске услуге и друго) (2011)	Деца без адекватног родитељског старања, деца са поремећајима у понашању, жене и деца жртве породичног насиља, лица која су изненада остала без смештаја или из других разлога морају да буду збринута ван своје породице	Прихватилиште – Сигурна кућа за жене и децу жртве породичног насиља	Центар за пружање услуге социјалне заштите „Мара,, Ниш” <sup>32</sup>	Завод за васпитање омладине Ниш (за децу-мигранте без родитељске пратње)	
4.	<b>Социјално становање у заштићеним условима</b> (услуга смештаја која се организује на подручју Града Ниша, у објектима предвиђеним посебним актом) (2011)	Социјално угрожене породице и појединци <sup>33</sup> , који су корисници права на новчану социјалну помоћ, по основу неспособности за привређивање, по	Центар за социјални рад „Свети Сава“, Град Ниш			

<sup>32</sup> Претходни назив установе: Центар за дневни боравак деце, омладине и одраслих лица ментално ометених у развоју „Мара“

<sup>33</sup> Стара лица (самци и парови), којима није потребна нега и помоћ другог лица, самохрани родитељи са децом, остале категорије посебно угрожених породица (породице са радно неспособним или смањено радно способним хранитељем или једним од чланова породице, услед инвалидности или тежег хроничног обољења), млађа пунолетна лица без оба родитеља, која су на редовном школовању.

		<i>Закону о социјалној заштити, а који су стамбено угрожени; изузетно, право на смештај у објектима из става 1. овог члана имају и социјално угрожене породице и појединци, који су у статусу избеглог лица или су интерно расељена лица са подручја КиМ, уколико не остварују приходе веће од износа које утврди надлежно тело.</i>			
5.	<b>Привремено становање</b> (услуге смештаја, којом су обухваћена деца и омладина без родитељског старања којој је по основу закона престао смештај у установама социјалне заштите, односно хранитељској породици, са пребивалиштем на територији Града Ниша. Уколико са територије Града Ниша нема такве деце и омладине, право на привремено становање могу остварити и деца и омладина из других општина у Нишавском округу) (2011)	<i>Деца и омладина без родитељског старања којој је по основу закона престао смештај у установама социјалне заштите, односно хранитељској породици</i>	<i>Центар за социјални рад „Свети Сава“, Град Ниш</i>		
6.	<b>Персонална асистенција</b> (пружање одговарајуће индивидуалне практичне подршке која је кориснику неопходна за	<i>Пунолетна лица са инвалидитетом којима је утврђена</i>	<i>Центар за самостални живот</i>	<i>Центар за пружање услуге социјалне</i>	

	<p>задовољавање личних потреба и укључивање у образовне, радне и друштвене активности у заједници, ради успостављања што већег нивоа самосталности) (2018)</p>	<p>потреба за првим или другим степеном подршке, који остварују право на увећани додатак на туђу негу и помоћ, имају способност за самостално доношење одлука, радно су ангажовани или активно укључени у рад, односно, укључени су у редовни или индивидуални образовни програм</p>	<p>особа са инвалидитетом</p>	<p>заштите „Мара,, Ниш</p>	
7.	<p><b>Лични пратилац детета</b> (пружање детету одговарајуће индивидуалне практичне подршке ради укључивања у редовно школовање, и активности у заједници, ради успостављања што већег нивоа самосталности. Услугу непосредно пружа лични пратилац детета кроз активности које се планирају и реализују у складу са индивидуалним потребама детета, у области кретања, одржавања личне хигијене, облачења, храњења и комуникације са другима. Услуга се може користити до краја редовног школовања укључујући завршетак средње Школе) (2018)</p>	<p>Деца са сметњама у развоју којима је потребна подршка за задовољавање основних потреба у свакодневном животу у области кретања, одржавања личне хигијене, храњења, облачења и комуникације са другима, под условом да су укључени у васпитно-образовну установу, односно</p>	<p>Центар за пружање услуге социјалне заштите „Мара,, Ниш</p>		

		<i>школу, до краја редовног школовања, укључујући завршетак средње школе</i>			
8.	<b>Предах смештај</b> (краткорочни и повремени смештај детета са сметњама у развоју, који се обезбеђује као дневни, викенд или вишедневни смештај, чиме се пружа подршка како детету тако и породици детета у одржавању и подизању квалитета њиховог живота с циљем останка детета у породици) (2019)	<i>Деца/особе узраста од 5 до 26 година живота са: 1) интелектуалним тешкоћама и аутизмом; 2) вишеструким сметњама у развоју; 3) сензорним инвалидитетом; 4) физичким инвалидитетом</i>	<i>Центар за пружање услуге социјалне заштите „Мара,, Ниш</i>		
9.	<b>Саветовалиште</b>	<i>Породице са поремећеним односима</i>	<i>Саветовалиште за породицу при Центру за социјални рад „Свети Сава“ Ниш</i>		
	<b>Свратиште</b> а) за децу улице б) за одрасле особе	<i>Деца која живе на улици Одрасле особе –које немају свој стамбени простор и не могу да га обезбеде</i>	<i>Центар за породични смештај и усвојење (деца)</i>	<i>Центар за пружање услуге социјалне заштите „Мара,, Ниш (одрасли)</i>	
<b>Права</b>					
<b>Р.бр.</b>	<b>Право</b>		<b>Ко обезбеђује остваривање права</b>		
1.	<i>Право на опрему корисника за смештај у установу социјалне заштите или другу породицу</i>		<i>Центар за социјални рад (решење), Град Ниш</i>		
2.	<i>Право на једнократну помоћ</i>		<i>Центар за социјални рад (решење), Град Ниш</i>		
3.	<i>Право на бесплатан оброк</i>		<i>Црвени крст, Град Ниш</i>		

4.	<i>Право на ослобађање/умањење од плаћања комуналних услуга</i>	<i>Центар за социјални рад (решење), Град Ниш</i>
5.	<i>Право на накнаду трошкова сахране</i>	<i>Центар за социјални рад (решење), Град Ниш</i>
6.	<i>Право на накнаду трошкова за вантелесну оплодњу</i>	<i>Град Ниш, Управа надлежна за соц. заштиту</i>
7.	<i>Право на интервентну једнократну новчану помоћ</i>	<i>Центар за социјални рад (решење), Град Ниш</i>



Табела 12<sup>34</sup>: Број корисника социјалне заштите у Нишу и у Републици Србији у 2019. години<sup>35</sup>

	Град Ниш	Србија	Година
Укупан број корисника социјалне заштите на евиденцији Центра/центра за социјални рад	40 067	741 205	2019
Укупан број корисника социјалне заштите жена	20 790	389 942	2019
Укупан број корисника социјалне заштите мушкараца	19 277	351 263	2019
Удео корисника социјалне заштите у укупној популацији (%)	15,7%	10,3%	2019
Број стручних радника у Центру за социјални рад (стање: 31.12.)	55	1 697	2019
Однос броја корисника социјалне заштите и стручних радника у Центру за социјални рад	728	437	2019
Однос броја становника и стручних радника у Центру за социјални рад	4 653	4 245	2019

Укупан број корисника социјалне заштите на евиденцији Центра за социјални рад „Свети Сава“ у Нишу у 2019. години је био 40 067 или 5,41% од укупног броја корисника социјалне заштите у Србији исте године. Број жена-корисница социјалне заштите у Нишу је био већи за 1 513 од броја мушкараца. Удео корисника социјалне заштите у укупној популацији Ниша је био 15,7%, односно за 5,4% више од истог удела на републичком нивоу. Однос броја корисника и броја стручних радника у Центру за социјални рад „Свети Сава“ у Нишу био је 728, што је знатно више од републичког просека – 437.

Према подацима из Извештаја о раду Центра за социјални рад „Свети Сава“ у Нишу за 2020. годину, укупан број корисника је био 38 470, што представља благо смањење у односу на 2019. Категорија старијих преко 65 година (14,13%) једина има стални тренд постепеног раста уназад читаву декаду што показује да тај део популације грађана Ниша везан за социјалну подршку и интервенцију локалне заједнице више од осталих. Из тог разлога, у стратешким документима који се тичу социјалне заштите у локалној заједници, требало би планирати и социјално-материјалну и социјално-психолошку подршку најстаријим суграђанима, као популацији која је веома осетљива на социо-економска догађања или ситуације попут пандемије COVID19.

Узрасне категорије деце (до 18 година и младих од 18 до 26 година чине процентуално највећим делом деца носиоци и сауживаоци права на материјалне видове подршке (новчана социјалне помоћ, негу и помоћ другог лица итд.). За стручни рад најосетљивије групе деце су оне које се прате годинама, а припадају категорији деце

<sup>34</sup> DevInfo база, Републички завод за статистику, април 2021. године

<sup>35</sup> DevInfo база, Републички завод за статистику, април 2021. године

без родитељског старања, без адекватног родитељског старања, деца са проблемима у понашању, деца са сметњама у развоју као и деца која су претрпела неки од видова насиља било директно или индиректно.

Укупан број пријава насиља у породици у 2020. године износи 834, а од тог броја 76,1% особа женског пола су биле изложене насиљу - 55 % случајева то су особе женског пола, које припадају старосној групи „одрасли“, а 8,4 % су „млади“ женског пола.

Процентуална расподела примарног вида насиља је била следећа: 61% физичко насиље, а најприсутније је код „одраслих“; 39,6% је емоционално-психичко насиље које заправо претходи физичком насиљу и готово је увек у пару са физичким насилним радњама. Као редован образац понашања насиље у породици се појављује у преко 40% случајева, а у 35 % случајева се појављује као изоловани инцидент, први пут.

Табела 13: Број изречених мера заштите од насиља у породици (према Породичном закону) евидентираних у Центру за социјални рад у току 2020. године према врсти мера<sup>36</sup>

Врста мере	Број изречених мера
Издавање налога за исељење из породичног стана или куће без обзира на право својине/закупа непокретност	424
Издавање налога за усељење у породични стан или кућу без обзира на право својине/закупа непокретности	0
Забрана приближавања члану породице на одређеној удаљености	853
Забрана приступа у простор око места становања или места рада члана породице	0
Забрана даљег узнемиравања члана породице	0
Укупно	1277

<sup>36</sup> Извештај о раду Центра за социјални рад „Свети Сава“ у 2020. години

Табела 14: Услуге смештаја у Нишу и Републици Србији у 2019. и 2020. години<sup>37</sup>  
(стање: 31.12.)

	Град Ниш	Србија	Година
Хранитељске породице	126	4247	2020
Број деце која користе услуге смештаја (0 -17 година)	159	5 837	2020
Стопа деце која користе услуге смештаја (на 1000 деце)	3,8	4,9	2019
Стопа деце у резиденцијалним установама (на 1000 деце)	0,3	0,5	2019
Стопа деце у хранитељским породицама (на 1000 деце)	3,5	4,4	2019
Број деце са сметњама у развоју која користе услуге смештаја	23	672	2020
Број корисника државних домова који имају 65 година и више	132	6 307	2020
Удео корисника државних домова старости 65 и више година у укупном броју лица старости 65 и више година	0,4	0,5	2019

Из табела 14 се види да је 2020. године у Нишу било 126 деце у хранитељским породицама или 2,97% од укупног броја деце у хранитељским породицама у Србији, а да је услуге смештаја користило 159 деце или 2,72% деце од укупног броја деце која су користила у току 2019. године је била нижа него на републичком нивоу (Ниш – 3,8; Србија – 4,9). Стопа деце у Нишу у резиденцијалним установама исте године (0,3) је такође била нижа од републичког просека (0,5), али је и стопа деце у хранитељским породицама била нижа него на републичком нивоу (Ниш – 3,5; Србија – 4,4). Број деце са сметњама у развоју која су користила услуге смештаја у 2020. години у Нишу је био 23 или 3,42% од укупног броја деце са сметњама у развоју која су исте године у Србији користила услуге смештаја.

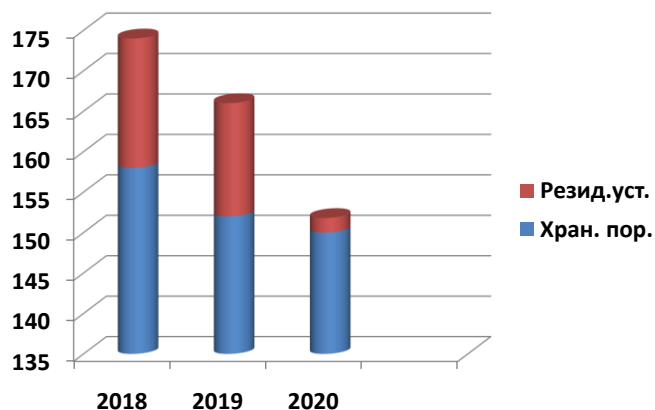
Према подацима Центра за социјални рад „Свети Сава“, у току 2020. године у хранитељске породице је смештено 182 деце, а од тог броја 33 је смештено у сродничке хранитељске породице.

Удео корисника државних домова старости 65 и више година у укупном броју лица старости 65 и више година је у Нишу 2019. године био приближан том уделу на републичком нивоу.

<sup>37</sup> DevInfo база, Републички завод за статистику, април 2021. године

Графикон 4<sup>38</sup>: Деца која користе услуге смештаја према врсти смештаја, 2018-2020 – град Ниш

Деца која користе услуге смештаја према врсти смештаја, 2018–2020 – град Ниш

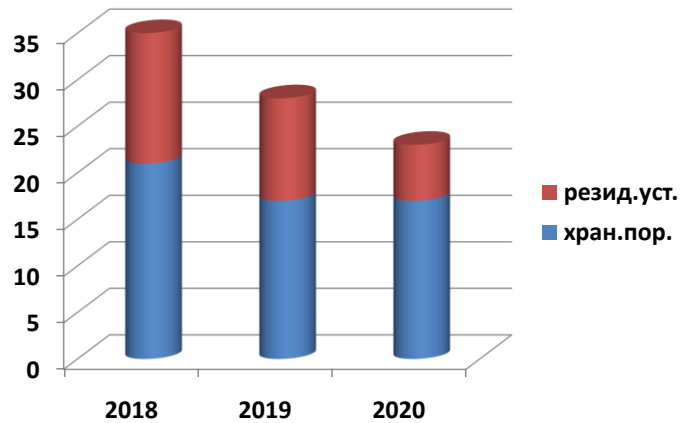


Графикон 4, показује јасан тренд опадања број деце која су у периоду 2018-2020. година користила услуге смештаја у резиденцијалним установама. Међутим, запажа се да је у истом периоду дошло и до благог опадања броја деце која су користила смештај у хранитељским породицама. Било би пожељно утврдити узроке овог пада – да ли је у питању реално мањи број деце којој је потребан смештај или је нешто друго условило ову појаву.

<sup>38</sup> DevInfo база, Републички завод за статистику, април 2021. године

Графикон 5<sup>39</sup>: Деца са сметњама у развоју која користе услуге смештаја, према врсти смештаја 2018-2020 – град Ниш

Деца са сметњама у развоју која користе услуге смештаја, према врсти смештаја 2018-2020 – град Ниш



Из графикона 5 се запажа да је 2018. године био највећи број деце која су користила услуге смештаја, а да се у 2019. и 2020. години запажа тренд опадања. Сваке од наведених година било је више деце на смештају у хранитељским породицама него у резиденцијалним установама – број деце у резиденцијалним установама је од 2018. до 2020. године показао значајан тренд опадања.

<sup>39</sup> DevInfo база, Републички завод за статистику, април 2021. године

Табела 15<sup>40</sup>: Новчана давања (стање: 31.12.)

	Град Ниш	Србија	Година
Број корисника новчане социјалне помоћи	12 793	218 166	2020
Удео корисника новчане социјалне помоћи у укупној популацији (%)	4,8	3,1	2019
Број корисника дечијег додатка (0–17 година)	3 973	196 224	2020
Удео корисника дечијег додатка у укупној популацији деце (%)	11	17,7	2019
Број корисника увећаног дечијег додатка (0–17 година)	2 125	55 538	2020
Удео корисника увећаног дечијег додатка у укупној популацији деце (%)	5,4	5,2	2019
Број корисника основног додатка за негу и помоћ другог лица	546	16 378	2020
Број корисника увећаног додатка за негу и помоћ другог лица	1362	36 250	2020
Удео корисника увећаног додатка за негу и помоћ другог лица у укупној популацији (%)	0,5	0,5	2019

Број корисника новчане социјалне помоћи (НСП) у Нишу у 2020. години је био 12 793 или 5,86 % од укупног број корисника НСП у Србији исте године. Претходне, 2019. године, удео корисника НСП у укупној популацији Ниша је био 4,8% док је тај удео на нивоу Србије исте године износио 3,1%. У Нишу је 2019. године удео корисника НСП био за преко 50% већи него на нивоу Републике Србије. Графикон 6 приказује број корисника НСП у Нишу у периоду 2018 – 2020. Запажа се да је тај број био највиши 2018. године, најнижи 2019., а 2020. је дошло до благог пораста. Исте године удео корисника дечијег додатка је у Нишу био 11% или скоро за трећину нижи него на нивоу Србије (17,7%). Као што се из табеле 14 види, остали параметри су врло слични или идентични републичком просеку.

<sup>40</sup> DevInfo база, Републички завод за статистику, април 2021. године

Графикон 6<sup>41</sup>: Број корисника новчане социјалне помоћи у Нишу, 2018-2020



У табели 15 су подаци о заштити од породичног насиља и деци у сукобу са законом у Нишу у 2019. години. Запажа се да је број пријављених случајева породичног насиља према деци (39) знатно нижи од броја пријављених случајева породичног насиља према женама (679), односно износи 5,74% пријављених случајева породичног насиља према женама. Овај податак би захтевао даље истраживање како би се утврдило да ли се ради о реалном стању или о занемаривању права детета и непријављивању разних облика насиља према деци у породици (услед погрешних васпитних стилова који укључују као „нормалну“ појаву физичко кажњавање и сл.)

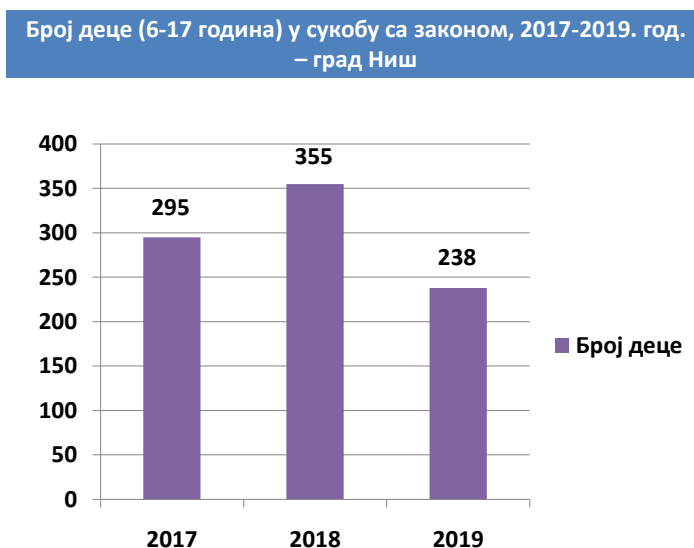
Табела 16<sup>42</sup>: Заштита

	Град Ниш	Србија	Година
Број пријављених случајева породичног насиља према деци	39	8371	2019
Број пријављених случајева породичног насиља према женама	679	20263	2019
Број деце у сукобу са законом (6–17 година)	239	8238	2019
Стопа деце у сукобу са законом (6–17 година) (на 1000 деце)	8	10	2019

<sup>41</sup> DevInfo база, Републички завод за статистику, април 2021. године

<sup>42</sup> DevInfo база, Републички завод за статистику, април 2021. године

Графикон 7<sup>43</sup>: Број деце (6-17) у сукобу са законом, 2017-2019, у Нишу



Из графикона 7 се запажа осциловање броја деце узраста од 6 до 17 година у сукобу са законом у Нишу у периоду 2017-2019. година. Значајно је да је тај број био најмањи 2019. године, односно да се смањио за једну трећину или 33% у односу на 2018. годину.

Када су у питању деца са проблемима у понашању, у односу на 2019. годину и број од 356 деце са различитим проблемима у понашању (укључујући и децу-малолетнике у сукобу са законом) у 2020. години је тај број смањен за 19%.

## 7.2. Установе социјалне заштите у Нишу

Следећа табела даје преглед установа социјалне заштите у граду Нишу.

<sup>43</sup> DevInfo база, Републички завод за статистику, април 2021. године



Табела 17: Установе социјалне заштите у Нишу

Ред.б.	Назив установе
1.	Центар за социјални рад «Свети Сава»
2.	Геронтолошки центар Ниш
3.	Дом за децу и омладину Душко Радовић
4.	Центар за пружање услуга социјалне заштите «Мара» Ниш
5.	Центар за породични смештај и усвојење Ниш – за управне округе Нишавски, Пиротски, Топлички, Јабланички и Пчињски
6.	Сигурна кућа за жене и децу жртве породичног насиља Ниш
7.	Завод за васпитање омладине Ниш

Све установе пружају различите услуге које су наведене у табели 18. Неке од услуга су у процесу развоја, што је у табели и назначено.

Табела 18: Услуге које пружају установе социјалне заштите у Нишу

Установа	Услуге
Центар за социјални рад «Свети Сава»	Помоћ у кући за стара и изнемогла лица Саветовалиште за породицу
Геронтолошки центар	Домски смештај Дневни боравак за старе Помоћ у кући
Дом за децу и омладину Душко Радовић	Смештај деце без родитељског старања Мала домска заједница
Центар за пружање услуга социјалне заштите «Мара» Ниш	Услуге Дневног боравка лица са менталним сметњама у развоју Нове услуге разцијене у COVID19 кризи: а) Психосоцијална подршка за кориснике и њихове породице са циљем да се ублажи утицај новонастале изолације и спречавање/ублажавање психичких последица; б) Радна терапија електронским путем (цртање и писање) за оне који су у могућности да је користе; в) Свакодневна радна окупација телефонским путем Предах смештај Прихватилиште <sup>44</sup> Свратиште за одрасле особе <sup>45</sup>

<sup>44</sup> Услуга преузета од Геронтолошког центра

<sup>45</sup> Услуга се пружа као пројектна, али је обезбеђен њен даљи развој до лиценцирања.

<p>Центар за породични смештај и усвојење Ниш – Центар за хранитељство</p>	<p>Промоција хранитељства Процена потенцијалних хранитељских породица кроз програм обуке Израда синтетизованих извештаја о општој подобности Ванредне процене Редовне поновне процене Извештавање о остваривању заштите Превенција ХИВ-а и полно преносивих болести Терапеутско хранитељство Свратиште за децу улице<sup>46</sup></p>
<p>Сигурна кућа за жене и децу жртве породичног насиља Ниш</p>	<p>Прихватилиште за жене и децу – жртве насиља у породици Индивидуални саветодавни разговори Групни саветодавни разговори Сузбијање, превенција и заштита од трговине људима и злостављања деце<sup>47</sup></p>
<p>Завод за васпитање омладине Ниш</p>	<p>Васпитно-корективни рад са корисницима на домском смештају Прихватни смештај малолетних страних лица без пратње родитеља односно старатеља Прихватна станица</p>

Центар за пружање услуга социјалне заштите «Мара» Ниш је изменом статута обезбедио услове за покретање нових услуга на које се чека већ неколико година, а у питању је Предах смештај, Прихватилиште и Свратиште.

Дограђени део Центар за пружање услуга социјалне заштите «Мара» Ниш се користи за услугу Предах смештај. Ову услугу родитељи могу да користе 44 дана годишње или 20 дана у континуитету. Тренутни капацитет је 10 корисника, али се ради на томе да се капацитет повећа на 15 корисника истовремено.

Услуга Свратиште је покренута као пројектна услуга и тренутно се пружа у просторијама Месне заједнице „12. фебруар“, односно Ромском културном центру. Пројекат Свратиште ће трајати 10 месеци, а након тога ће постати лиценцирана услуга, пружаће га Центар за пружање услуга социјалне заштите «Мара» Ниш и биће финансиран из буџета Града. Свратиште је услуга која је намењена за најосетљивије кориснике, односно особе које немају простор у коме би живеле и не могу да га обезбеде. Свратиште ће радити не само у току зиме, већ и у летњим месецима.

<sup>46</sup> Свратиште за децу улице се тренутно спроводи као пројектна услуга, а након тога ће бити финансирано из буџета Града.

<sup>47</sup> Услуга у процесу развоја

*Свратиште за децу која живе на улици је пројектна услуга коју обезбеђује Центар за породични смештај и усвојење.*

*Прихватилиште је услуга коју Центар за пружање услуга социјалне заштите «Мара» Ниш обезбеђује старим и изнемоглим лицима у току зиме која немају могућности да обезбеде основне услове за живот, а то су, на пример, животни простор који не прокишњава, није склон урушавању и сл., неки облик грејања и основна средства за храну. Ова услуга је преузета од Геротолошког центра, и реализује се од децембра до фебруара месеца. Центар за пружање услуга социјалне заштите «Мара» Ниш је добио од Министарства правде средства која ће бити употребљена за опремање прихватилишта. За нове услуге Центар за пружање услуга социјалне заштите «Мара» Ниш (Предах смештај) су обезбеђена додатна средства у износу од 30 милиона.*

*Сигурна кућа за жене и децу жртве породичног насиља Ниш је променом статута проширила делатност и додала нову услугу – сузбијање, превенција и заштита од трговине људима и злостављања деце.*

*Све установе имају развијену комуникацију са другим актерима у заједници. Све установе социјалне заштите повремено сарађују са Центром за социјални рад «Свети Сава», здравственим институцијама, полицијом, невладиним организацијама, медијима, образовно-васпитним установама и другим установама у систему социјалне заштите. За сада се та сарадња одвија од случаја до случаја и није успостављена локална мрежа сарадње која би функционисала на унапред договореним принципима.*

### **7.3. Организације цивилног друштва – активности и потребе за развојем капацитета**

*У Нишу постоји велики број организација цивилног друштва (ОЦД), од којих многе међу циљевима свог рада имају и пружање подршке корисницима кроз различите услуге социјалне заштите. Међутим, интензитет рада и врста пружених услуга варирају од пројекта до пројекта. ОЦД у Нишу се претежно не опредељују за лиценцирање услуга које пружају, с обзиром на сложеност целокупног процеса лиценцирања. За сврху израде ове Стратегије, подаци о активностима ОЦД у области социјалне заштите су прикупљени: а) на узорку ових организација – учесница радионице коју је организовао Центар за развој грађанског друштва Protecta, као и у процесу прикупљања коментара и сугестија које су ове организације доставиле у току и након јавне расправе о овој Стратегији.*

*Прикупљени подаци показују да ОЦД које се баве неким облицима социјалне заштите имају врло разноврсне циљеве, а да су кључне циљне групе којима се баве: особе са инвалидитетом; деца са сметњама у развоју; деца без родитељског старања у систему алтернативне бриге о деци; Роми и Ромкиње; мигранти, а нарочито деца-мигранти без родитељске пратње; деца оболела од рака, као и различите друге групе грађана у стању социјалне потребе. ОЦД испитују потребе својих корисника, као основу за развијање пројеката. Технике испитивања потреба су углавном*

интервју са корисницима и теренско испитивање. У много мањој мери су заступљене фокус група и мапирање потреба. ОЦД из узорка се баве заступањем/заговарањем потреба својих корисника. Најчешћи вид укључивања корисника у рад организације је путем радионица, семинара, едукација и волонтирања. Као технику укључивања корисника све чешће користе интернет, односно друштвене мреже.

Када је у питању пружање услуга социјалне заштите, мањи број организација (6) је током 2019. године (пре COVID 19) пружао услуге: Персонални асистент (Центар за самостални живот особа са инвалидитетом Ниша – 42 корисника); Обука за наставнике и волонтере и обуке за децу (Група за децу и младе ИНДИГО – 100 корисника); Смештај породица оболеле деце (Национално удружење деце оболеле од рака НУРДОР – 31 корисник); Психосоцијална подршка (Национално удружење деце оболеле од рака НУРДОР – 48 корисника); Рехабилитациони кампови (Национално удружење деце оболеле од рака НУРДОР – 100 корисника).

Организација СОС Дечја села Србије у Нишу још од 2013. године води Центар за подршку породици Путоказ. Суштина овог програма је превентивни рад како би се избегло издвајање деце из биолошких породица и повећао квалитет живота и поштовање дечијих права у породицама које су препознате као ризичне. Програм Јачања породице је једини програм на територији града Ниша који се бави пружањем подршке породици. У периоду 2018 – 2020. програм је користило више од 100 породица које су биле суочене са ризиком од издвајања деце, а деца су у датом периоду, у циљу заштите њихових најбољих интереса издвојена из 3 породице. Од почетка рада, програм је оснажио више од 260 породица и 550 деце и према подацима СОС Дечја села Србије, превенирао издвајање деце у 95% породица.

Врло мали број организација (9) има тим за реаговање у кризним ситуацијама, као што је COVID 19. Њихове тимове чине запослени у организацији који пружају подршку корисницима путем бесплатне телефонске линије и интернет комуникације. ОЦД имају потребу за додатном едукацијом за поступање са корисницима у кризним ситуацијама – како пружити ефикасну подршку; како заштитити кориснике и чланове организације; комуникација у условима кризе и сл. Од локалне управе ОЦД очекују континуирану комуникацију и сарадњу и финансијску подршку за своје пројекте.

#### **7.4. Градска управа за друштвене делатности**

Градска управа за друштвене делатности<sup>48</sup> је образована за обављање послова: друштвене бриге о деци, социјалне и борачко-инвалидске заштите, заштите права избеглих, интерно расељених и лица из реадмисије, образовања и васпитања, културе и информисања, омладине и превентивног деловања у области ризичног понашања младих и спорта као и друштвене бриге за здравље на територији Града,

<sup>48</sup> Према Информатору о раду Градске управе за друштвене делатности, јул 2021. године

послове заштите права пацијената и осигураника и послове омладине и спорта и инспекцијске послове.

Графикон 8 приказује организациону структуру ове Управе. Као што се види, у оквиру ове Управе, образовани су следећи сектори: Сектор за породицу, социјалну и здравствену заштиту, Сектор за финансијске послове из области васпитања и образовања, Сектор за културу и информисање и Сектор за омладину и спорт. Ван Сектора образује се: Одсек за просветну и спортску инспекцију.

У Сектору за породицу, социјалну и здравствену заштиту су формиране уже унутрашње јединице: 1) Одсек за породицу, социјалну, инвалидску, борачко-инвалидску и здравствену заштиту У оквиру Одсека образују се: Група за здравствену и борачко-инвалидску заштиту и Група за социјалну и инвалидску заштиту 2) Одсек за послове буџета и 3) Одсек за студијско-аналитичке, правне и опште послове  
Графикон 8: Организациона структура Градске управе за друштвене делатности



У Одсеку за породицу, социјалну, инвалидску, борачко-инвалидску и здравствену заштиту обављају се следећи послови:

- у области дечије заштите обављају се поверени послови од стране Републике и послови дефинисани прописима локалне самоуправе (саветодавни рад са породицом и појединцима у циљу пружања помоћи и подршке у превазилажењу проблема у породици, увођење медијације, као новог модела добре праксе у породично-правној и социјалној заштити, намењене преваходно мирном

решавању сукоба деце у ризику и деце у сукобу са законом, као и разрешавању породичних конфликта;

- управно-правни послови и доношење решења о признавању права на накнаду трошкова за вантелесну оплодњу, праћење реализације програма вантелесне оплодње;
- рад са лекарском комисијом за утврђивање права на одсуство са рада ради посебне неге детета;
- рад са интерресорном комисијом;
- утврђивање права на родитељски додатак;
- утврђивање права на једнократну новчану помоћ за прворођено дете у породици,
- утврђивање права на једнократну новчану помоћ незапосленој породици, утврђивање права на новчану помоћ за дупле близанце, тројке и четворке;
- управно-правни послови утврђивања права на дечији додатак;
- управно-правни послови доношења решења о правима из области социјалне заштите;
- праћење рада и пословања, евидентирање и сагледавање рада установа социјалне заштите и хуманитарних организација;
- праћење рада и реализације програмских активности удружења и организација особа са инвалидитетом итд.

### 7.5. Радна тела градске управе значајна за социјалну заштиту

Поред Градске управе за друштвене делатности, допринос социјалној заштити у Граду пружају градске комисије и савети. Графикон 9 приказује комисије и савете релевантне за област социјалне заштите.

Графикон 9: Градске комисије и савети значајни за социјалну заштиту



Из графикана 9 се види да међу телима значајним за социјалну заштиту на нивоу Града постоје она која су стална радна тела Скупштине Града и остала радна тела. Међу стална радна тела Скупштине града спадају: Комисија за родну равноправност и једнаке могућности, Комисија за социјална питања, Комисија за становништво, породицу и децу, Савет за младе и Савет за питања старења и старости. Остала радна тела су савет за људска и мањинска права и Савет за пронаталитетну политику.

**Комисија за родну равноправност и једнаке могућности** прати остваривање равноправности полова, предлаже активности и предузимање мера, посебно оних којима се остварује политика једнаких могућности на нивоу Града и обавља друге послове утврђене Пословником Скупштине Града.

**Комисија за социјална питања** разматра питања из области социјалне заштите, предлаже мере и активности које имају за циљ решавање социјалних проблема грађана и породица на територији града и обавља друге послове утврђене Пословником Скупштине Града.

**Комисија за становништво, породицу и децу** прати остваривање, заштиту и унапређење положаја породице, предлаже мере за остваривање популационе политике и афирмације породице, родитељства и друштвених циљева везаних за репродукцију становништва и побољшање заштите права детета.

**Савет за младе** даје мишљење о питањима од значаја за младе и о њима обавештава органе Града, иницира и учествује у изради локалне омладинске политике у области образовања, спорта, повећања запослености, здравства, културе, равноправности полова, спречавању насиља и криминалитета и другим областима од значаја за младе и обавља друге послове утврђене Пословником Скупштине Града.

**Савет за питања старења и старости** разматра питања старења, друштвеног и економског положаја старих лица, могућности коришћења њихових радних и стваралачких потенцијала и учешћа у развоју Града, привредном и јавном животу, а све у циљу побољшања положаја старијих особа, остваривања њихових људских права, развијања међугенерациске солидарности, сузбијања дискриминације и смањења сиромаштва старих, унапређења здравствене и социјалне заштите старих и обезбеђивања помоћи породицама које брину о својим остарелим члановима.

**Савет за људска и мањинска права** који чине представници српског народа и националних мањина, разматра питања остваривања, заштите и унапређивања националне равноправности у Граду, а посебно у областима културе, образовања и информисања; учествује у утврђивању градских планова и програма који су од значаја за остваривање националне равноправности и предлаже мере за постизање националне равноправности; предлаже изворе, обим и намену буџетских средстава за остваривање националне равноправности; промовише међусобно разумевање и добре односе међу свим заједницама које живе у граду.

**Савет за пронаталитетну политику** чине стручњаци који проблем пада наталитета на локалном нивоу сагледавају из различитих углова друштвеног живота и предлажу низ мера које ће помоћи и пружити подршку младим људима и паровима без деце да одгајају своје потомство.

## **7.6. Закључци анализе података о социјалној заштити у Нишу**

У 2019. години<sup>49</sup>, број жена-корисница социјалне заштите у Нишу је био већи за 1 513 од броја мушкараца-корисника исте врсте заштите. Иако укупан број корисника социјалне заштите варира у току година, па је тако, у 2020. години био мањи за око 1 000 особа него у 2019. години, ова тенденција већег броја жена-корисница се задржава.

Исте године, однос броја корисника и броја стручних радника у Центру за социјални рад у Нишу био је 728, што је знатно више од републичког просека – 437. Мали број стручних радника у Центру за социјални рад „Свети Сава“ директно говори о њиховој препотерећености послом.

У току 2019. године стопа деце у хранитељским породицама у Нишу је била нижа него на републичком нивоу (Ниш – 3,5; Србија – 4,4).

У Нишу је 2019. године удео корисника НСП био за преко 50% већи него на нивоу Републике Србије.

У истој години запажа се да је број пријављених случајева породичног насиља према деци (39) знатно нижи од броја пријављених случајева породичног насиља према женама (679), односно износи 5,74% пријављених случајева породичног насиља према женама. Овај тренд је уочен и у 2020. години. За сада нема података из неког одређеног истраживања истраживања који би указали на то да ли се ради о реалном стању или о занемаривању права детета, тако што неки облици насиља према деци нису ни препознати ни пријављени.

Запажено је осциловање броја деце узраста од 6 до 17 година у сукобу са законом у Нишу у периоду 2017-2019. година. Значајно је да је тај број био најмањи 2019. године, односно да се смањио за једну трећину или 33% у односу на 2018. годину.

Поједине установе социјалне заштите су у сарадњи са Градском управом заузеле проактиван став и статутарним променама и унапређењем инфраструктурних услова омогућиле покретање нових услуга социјалне заштите. То су првенствено урадили Центар за пружање услуга социјалне заштите „Мара“ и Сигурна кућа.

Нема довољно података о активностима које би омогућиле да мигранти и азиланти, а нарочито деца-мигранти без родитељске пратње остваре нека од права и услуга у социјалној заштити која им закони и прописи омогућавају.

## **7.7. Остале значајне информације о социјалној заштити**

У оквиру SWOT анализе, План развоја града Ниша за период 2021-2027, препознаје следеће слабости система социјалне заштите у Граду:

---

<sup>49</sup> Последња година за коју су били доступни подаци у DevInfo бази Републичког завода за статистику.



- Недовољно развијени механизми подршке тзв. граничним случајевима који су изван система социјалне заштите;
- Превенција и заштита рањивих категорија и лица у стању социјалне потребе;
- Неприступачне површине и објекти од јавног значаја и недовољно обезбеђених и обележених паркинг места за ОСИ;
- Недовољна повезаност институција у оквиру система социјалне заштите у циљу брже и ефикасније помоћи социјално угроженим особама;
- Недостатак адекватне услуге социјалне и здравствене заштите за старачка и самачка домаћинства и у градском и у руралним подручјима;
- Недовољан ниво заштите породице;
- Недовољно информисаност грађана и грађанки о постојећим видовима социјалне заштите и могућим правима и механизмима за њихово коришћење;
- Политике социјалне заштите нису повезане са другим системима и делатностима у друштву;
- Недовољно ресурса за оснаживање појединаца и породица из рањивих група;
- Скромно учешће ОЦД у пружању услуга социјалне заштите.

У истом документу, у делу Развојни правац 3: Друштвени развој, дефинисан је Приоритетни циљ 3.3: Обезбедити здрав живот, социјалну једнакост и инклузију за све људе свих генерација, као и кључне мере и активности за њихову реализацију. Табела 18, приказује планиране мере и активности.

Табела 19: Мере и кључне активности за остваривање приоритетног циљ 3.3 из Плана развоја града Ниша за период од 2021. до 2027. године, значајне за унапређење социјалне заштите

Мера <sup>50</sup>	Активности
3.3.1. Развој интегративне и одрживе социјалне заштите која развија услуге за очување и побољшање квалитета живота и благостања рањивих и маргинализованих група и појединаца	<p>Формирање „Дечје куће“ (у оквиру Сигурне куће) за рехабилитацију деце - жртава најтежих облика злостављања и пружање помоћи и подршке њиховим родитељима;</p> <p>Формирање „Куће могућности“ за децу из Дома за омладину;</p> <p>Формирање друштвеног колективног центра за старе;</p> <p>Развијање услуге „Породични терапеут“ (насиље у породици и дисфункционално занемаривање деце);</p> <p>Праћење друштвене инклузије Рома и Ромкиња кроз координисани рад институција из области социјалне заштите, Града и јавних предузећа и установа чији је оснивач Град на побољшању њиховог социјално-економског положаја;</p> <p>Даљи развој локалног система социјалне заштите: институционално развијање, доношење локалних</p>

<sup>50</sup> Овде наведене формулације мера су директно преузете из Плана развоја града Ниша за период од 2021. до 2027. године.

	<p>планских докумената, боља координација, повећавање броја стручних радника у установама социјалне заштите, повећавање броја услуга, унапређење доступности услуга на целој територији Града, посебно на сеоском подручју и за старачка домаћинства.</p>
<p>3.3.2. Пружање подршке породицама у задовољавању животних потреба</p>	<p>Пружање услуге Народне кухиње; Увођење услуге банке хране; Делимично или потпуно ослобађање рањивих породица од плаћања стамбено-комуналних услуга; Обезбеђивање бесплатне ужине за децу основношколског узраста; Обезбеђивање бесплатне ужине за ученике са сметњама у развоју у основним и средњим школама; Регресирање трошкова исхране у продуженом боравку за децу до 10 година; Пружање услуге Помоћ у кући; Финансирање припремања и допремања хране за стара и изнемогла лица.</p>
<p>3.3.3. Стварање једнаких могућности за самостални живот и независност појединаца и већу социјалну инклузију друштвено осетљивих група</p>	<p>Програми активне инклузије корисника социјалне помоћи - укључивање у процес формалног и неформалног образовања, запошљавање, лечење и друштвено користан рад, односно рад у локалној заједници; Унапређење обима и одрживости мера за подршку деци са сметњама у развоју и инвалидитетом; Додатно образовање деце из хранитељских породица до 18. год.; Подршка особама са инвалидитетом; Сродничко старатељство; Становање уз подршку у заштићеним условима; Приступачност јавних услуга за глуве, наглуве и слабовиде особе; Унапређење квалитета живота старих лица развијањем нових и организационим усавршавањем постојећих сервиса и услуга и отворених облика заштите у граду Нишу уз активно учешће корисника.</p>
<p>3.3.4. Подстицање социјалног укључивања у заједницу и веће интерсекторске сарадње у области социјалне заштите</p>	<p>Стварање услова за веће укључивање ОЦД; Подизање нивоа знања људи у локалној заједници за препознавање најтежих облика насиља у породици; Успостављање пројектног партнерства између актера из различитих сектора; Успостављање оперативне локалне мреже сарадње између актера из различитих области под вођством локалне самоуправе; Увођење већег броја превентивних и интервентних интерсекторских програма.</p>

<p>3.3.5. Предупређивање зависности од социјалних служби у циљу пружања доприноса економском просперитету града Ниша</p>	<p>Подизање капацитета волонтерског рада у сферама обухваћеним социјалном заштитом; Информисање посебно осетљивих група корисника који су на ивици социјалне искључености (коришћење ресурса локалних радио станица, информисање у месним канцеларијама и сл.); Унапређење механизма и процедура за испитивање потреба корисника; Смањивање броја деце корисника социјалних услуга кроз збрињавање и ојачавање деце и младих мултисекторским и мултидисциплинарним програмима и акцијама.</p>
<p>3.3.6. Улагање у имовину установа социјалне заштите</p>	<p>Родитељска кућа у Нишу (пројекат НУРДОР-а у партнерству са Градом) са циљем да се обезбеди смештај породицама чија се деца лече на дечијој хематоонкологији у Нишу а место пребивалишта је мин 50 км удаљено од Ниша; Центар за пружање услуга социјалне заштите „Мара“, реализује у 2021.год пројекат “Уређење прихватилишта за стара и одрасле лица”; Свратиште за децу улице.</p>
<p>3.3.7. Подршка унапређењу положаја жена у заједници</p>	<p>Подршка активностима „СОС телефона на ромском и српском језику“; Мрежа подршке женама и деци жртвама насиља; Рад са жртвама насиља које се не налазе на смештају у Сигурној кући; Рад на превенцији и подизању свести о проблему насиља у породици; Едукација корисника/ца Сигурне куће у циљу њиховог економског оснаживања и унапређевање услова живота и подршке.</p>

## 7.8. Отворена питања у области социјалне заштите

На основу свих претходних података, могу се дефинисати кључна отворена питања у области социјалне заштите:

- Не постоји јединствена база података о социјалној заштити која обједињује податке свих пружалаца услуга и права у овој области;
- Званични сајтови установа социјалне заштите и градске управе не презентују довољно и редовно ажурираних информација за потенцијалне кориснике услуга и права у овој области, као ни довољно информација о сопственом раду (годишњи и други извештаји итд.);
- Недовољна информисаност грађана, нарочито оних из најосетљивијих група о улугама и правима у области социјалне заштите;

- Мали број стручних радника у социјалној заштити, првенствено у ЦСР у односу на број корисника<sup>51</sup>;
- Недостатак умрежености унутар локалног система социјалне заштите, односно између установа, као предуслов ефикаснијег одговора на потребе корисника;
- Недостатак мултисекторске мреже сарадње у циљу одговора на потребе корисника (социјална заштита – образовање – здравство – запошљавање – организације цивилног друштва)
- Релативно низак ниво подршке социјалне заштите најосетљивијим групама грађана у заштити од насиља, сиромаштва и социјалне искључености (жене и деца – жртве насиља, деца са сметњама у развоју, материјално угрожена деца, деца са проблемима у понашању, деца-мигранти без родитељске пратње, одрасли мигранти и мигрантске породице, осетљиве домицилне породице, старије особе у градском, а нарочито сеоском подручју, особе са инвалидитетом, самачка домаћинства итд.);
- Проблем мањих, посебно осетљивих група деце које захтевају посебну пажњу система социјалне заштите (на пример, деца кој имају сложене и/или вишеструке здравствене проблеме, деца са менталним сметњама итд.);
- Недовољно транспарентан систем наручивања услуга социјалне заштите.

## 8. Стратешки правци, стратешки циљеви и мере

### 8.1. Стратешки правци развоја социјалне заштите

Стратешки правци развоја социјалне заштите су дефинисани са идејом да се траже одговори на отворене питања у социјалној заштити у Нишу. Табела 19 приказује везу између отворених питања и стратешких праваца.

Табела 20: Отворена питања и стратешки правци развоја социјалне заштите

Питање	Правац
Не постоји јединствена база података о социјалној заштити која обједињује податке свих пружалаца услуга и права у овој области	Успостављање оперативног систем прикупљања, чувања и ажурирања података значајних за социјалну заштиту
Званични сајтови установа социјалне заштите и градске управе не презентују довољно и редовно ажурираних информација за потенцијалне кориснике услуга и права у овој области, као ни	Побољшање информисаности грађана о социјалној заштити

<sup>51</sup> Ово питање је истовремено у надлежности националног и локалног нивоа, може да сарешава кроз њихову међусобну сарадњу и с обзиром на ту чињеницу, у овој Стратегији која се односи искључиво на локалне надлежности, неће му бити посвећен посебан стратешки правац развоја.

<p>довољно информација о сопственом раду (годишњи и други извештаји итд.);</p> <p>Недовољна информисаност грађана, нарочито оних из најосетљивијих група о услугама и правима у области социјалне заштите</p>	
<p>Недовољно транспарентан систем наручивања услуга социјалне заштите</p>	<p>Унапређење транспарентности система наручивања услуга социјалне заштите</p>
<p>Релативно низак ниво подршке социјалне заштите најосетљивијим групама грађана у заштити од насиља, сиромаштва и социјалне искључености (жене и деца – жртве насиља, деца са сметњама у развоју, материјално угрожена деца, деца са проблемима у понашању, деца-мигранти без родитељске пратње, осетљиве породице, старије особе у градском, а нарочито сеоском подручју, особе са инвалидитетом, самачка домаћинства итд.);</p>	<p>Повећање подршке социјалне заштите најосетљивијим групама грађана – заштита и инклузија</p>
<p>Недостатак умрежености унутар локалног система социјалне заштите, односно између установа, као предуслов ефикаснијег одговора на потребе корисника;</p> <p>Недостатак мултисекторске мреже сарадње у циљу одговора на потребе корисника (социјална заштита – образовање – здравство – запошљавање – организације цивилног друштва)</p>	<p>Успостављање интра и интер секторске умрежености социјалне заштите</p>

## **8.2. Стратешки циљеви социјалне заштите и мере за њихово остварење**

На основу дефинисаних стратешких праваца, одређени су следећи стратешки циљеви и мере:

<p><b>Стратешки циљ 1:</b> Успоставити оперативни систем прикупљања, обраде, чувања и ажурирања података значајних за социјалну заштиту у складу са националном и ЕУ статистиком.</p>	
<p>Носилац: Градска управа за друштвене делатности</p>	
<p>Мере</p>	<p>Индикатори остварених мера</p>

1.1. Креирање јединствене базе података о социјалној заштити на локалном нивоу	Креирана база податка о социјалној заштити на локалном нивоу
1.2. Креирање е-упитника за прикупљање података за базу	Креиран е-упитник за прикупљање података за базу
1.3. Успостављање процедура за прикупљање, чување и ажурирање података јединствених за све пружаоце услуга социјалне заштите у Граду	Успостављене процедуре за прикупљање, чување и ажурирање података у бази
1.4. Усвајање локалног правног акта који обавезује све пружаоце услуга социјалне заштите да путем е-упитника достављају податке за базу	Усвојен правни акт на нивоу локалне самоуправе који обавезује све пружаоце услуга социјалне заштите да достављају податке за базу
<b>Стратешки циљ 2:</b> Успоставити јасан и свим грађанима, а нарочито најосетљивијим групама грађана, разумљив систем информисања о услугама и правима у области социјалне заштите и начину њиховог остваривања.	
Носилац: Градска управа за друштвене делатности	
<b>Мере</b>	<b>Индикатори остварених мера</b>
2.1. Утврђивање потреба различитих група грађана – потенцијалних корисника, у области информисања о услугама и правима у социјалној заштити	Стопа грађана из најосетљивијих група који се јављају ЦСР са захтевима за остваривање услуга и права у социјалној заштити (%) – жене и деца – жртве насиља, деца у сукобу са законом, дисфункционалне породице, сиромашни Роми и Ромкиње, старије особе у градском, а нарочито сеоском подручју, ОСИ, самачка домаћинства итд.);
2.2. Успостављање континуиране сарадње са локалним медијима за успешно информисање најосетљивијих група грађана о о услугама и правима у социјалној заштити (локални ТВ канали, радио станице ...)	
2.3. Укључивање извештаја о информисању грађана као обавезног елемента годишњег извештаја о рада сваке установе социјалне заштите у Граду	
<b>Стратешки циљ 3:</b> Унапредити транспарентност наручивања услуга социјалне заштите кроз разрађене процедуре и механизме јавног конкурса и одабира пружалаца.	
Носилац: Градска управа за друштвене делатности	
<b>Мере</b>	<b>Индикатори остварених мера</b>
3.1. Израда/разрада правних аката за јавни конкурс за пружаоце услуга социјалне заштите који свим учесницима обезбеђује једнаке могућности	Израђени и усвојени правни акти, процедуре и механизми за јавни конкурс за пружаоце услуга социјалне заштите
3.2. Израда/разрада процедура и механизма реализације јавног конкурса за пружаоце услуга социјалне заштите	

3.3. Обезбеђивање транспарентног информисања потенцијалних учесника конкурса пре сваког конкурсног циклуса	Број и врста реализованих инфо-сесија и број учесника сесија, на годишњем нивоу
3.4. Праћење и вредновање процеса наручивања услуга путем јавног конкурса	Број одржаних састанака за праћење и вредновање процеса наручивања услуга путем јавног конкурса Израђен годишњи извештај о праћењу и вредновању процеса наручивања услуга путем јавног конкурса
<b>Стратешки циљ 4:</b> Унапредити обим и квалитет подршке социјалне заштите најосетљивијом групама грађана <sup>52</sup> у заштити од насиља, сиромаштва и социјалне искључености кроз развој већ постојећих и нових услуга социјалне заштите.	
Носиоци: пружаоци услуга из свих сектора у сарадњи са Градском управом за друштвене делатности	
<i>Мере</i>	<i>Индикатори остварених мера</i>
4.1. Развијање и унапређење услуга за жене и децу – жртве насиља	Број унапређених постојећих услуга социјалне заштите (под 4.1. – 4.5.) Број и врсте остварених унапређења постојећих услуга социјалне заштите (под 4.1. – 4.5.) Број корисника (укупно, према полу и старости) сваке од унапређених услуга социјалне заштите (под 4.1. – 4.5.) Број новоразвијених услуга социјалне заштите (под 4.1. – 4.5.) Број корисника (укупно, према полу и старости) сваке од новоразвијених услуга социјалне заштите (под 4.1. – 4.5.)
4.2. Развијање и унапређење услуга за децу са сметњама у развоју и инвалидитетом	
4.3. Развијање и унапређење услуга за особе са инвалидитетом	
4.4. Развијање и унапређење услуга за другу децу из посебно осетљивих група (деца жртве насиља, материјално угрожена деца, деца без родитељског старања која излазе из система алтернативне бриге о деци, деца у ризику, деца-мигранти без родитељске пратње)	
4.5. Развијање и унапређење услуга за старије особе и старачка и самачка домаћинства у руралним подручјима	
4.6. Развијање и унапређење услуга, програма и права за породицу (услуга породични сарадник, програми рада са биолошким породицама на јачању родитељских компетенција и превенцији издвајања деце, додатна права за породице са више од двоје деце <sup>53</sup> као подстицај наталитетној политици итд.)	

<sup>52</sup> У стручној литератури најчешће се као осетљиве групе наводе следеће: деца, жене, старе особе, особе са инвалидитетом, особе са менталним потешкоћама, самохрани родитељи, жртве насиља, бескућници, мигранти итд.

<sup>53</sup> Према сугестијама КЛЕР (Канцеларије за локални економски развој), додатна права за породице са више од двоје деце (односно за треће и четврто дете) би требало на обухвате: а) *на локалном нивоу* - једнократну помоћ приликом рођења; месечну новчану помоћ у трајању од две и више година; бесплатан смештај у предшколску установу; бесплатан градски и приградски превоз за време школовања; бесплатно коришћење спортских, културних и других садржаја и манифестација у организацији ЛС за време

4.7. Промовисање хранитељства (укључујући и специјализовано хранитељство) на локалном нивоу	
4.8. Побољшање приступа услугама и правима социјалне заштите за мигранте и мигрантске породице	
4.9. Обезбеђивање бесплатне правне помоћи за најосетљивије групе грађана	
<b>Стратешки циљ 5:</b> Унапредити оперативне интрасекторске (између установа социјалне заштите и пружалаца услуга) и успоставити интерсекторску (социјална заштита – образовање – примарно здравство – запошљавање – организације цивилног друштва) мрежу сарадње у циљу адекватнијег одговора на потребе корисника.	
Носиоци: Градска управа за друштвене делатности, установе социјалне заштите, установе образовања, установе примарне здравствене заштите, НСЗ – филијала Ниш, ОЦД)	
<i>Мере</i>	<i>Индикатори остварених мера</i>
5.1. Успостављање оперативних процедура комуникације и сарадње између свих установа социјалне заштите – формирање интрасекторске мреже под вођством Градске управе	Усвојен документ о оперативним процедурама комуникације и сарадње између свих установа социјалне заштите у Граду – документ о интрасекторској мрежи
5.2. Праћење ефикасности рада интрасекторске мреже социјалне заштите	Усвојен годишњи извештај о функционисању интрасекторске мреже социјалне заштите у Граду
5.3. Успостављање оперативне интерсекторске сарадње свих кључних актера у Граду под вођством Градске управе (социјална заштита – образовање – примарно здравство – запошљавање – организације цивилног друштва) у циљу ефикасне социјалне заштите грађана	Усвојен документ о успостављању интерсекторске сараде свих кључних актера у циљу ефикасне социјалне заштите грађана
5.4. Праћење ефикасности интерсекторске сарадње у социјалној заштити у Граду	Усвојен годишњи извештај о функционисању интерсекторске мреже социјалне заштите у Граду
5.5. Подстицање партнерства са организацијама цивилног друштва (ОЦД) у области социјалне заштите	Укупна издвајања из буџета за партнерске пројекте Градске управе или установа социјалне заштите са ОЦД Број покренутих партнерских пројеката на годишњем нивоу Број реализованих партнерских пројеката на годишњем нивоу

школовања; Стипендирање од стране друштвено одговорних организација и компанија, као и б) иницијативу ЈЛС ка националном нивоу за системско решавање оваквих и сличних подстицаја за побољшање natalитета.



## 9. Стратешки приоритети

Приоритети социјалне заштите су дефинисани на нивоу приоритетних група за које ће се развијати локалне услуге социјалне заштите. Те групе су следеће:

- Жене и деца - жртве насиља
- Деца из посебно осетљивих група:
  - Деца са сметњама у развоју
  - Материјално угрожена деца
  - Деца без родитељског старања која излазе из систем алтернативне бриге о деци
  - Деца у ризику (од занемаривања и/или напуштања, деца са проблемима у понашању<sup>54</sup>, деца из породица у кризи<sup>55</sup> итд.)
  - Деца-мигранти без родитељске пратње
- Особе са инвалидитетом
- Старије особе (преко 65 година)
- Старачка и самачка домаћинства у руралним подручјима
- Осетљиве породице (породице које живе у материјалном сиромаштву, самохрани родитељи и њихова деца, породице са члановима са сметњама у развоју или хроничним болестима, дисфункционалне породице<sup>56</sup> итд.)

---

<sup>54</sup> Према Конвенцији Уједињених нација о правима детета коју је наша држава ратификовала, термин „дете“ се односи на особу од 0 до навршених 18 година. Наш кривично-правни систем још увек користи термин „малолетник“, тако да су у употреби термини: малолетници са проблемима у понашању и малолетници у сукобу са законом. *Закон о малолетним учиниоцима кривичних дела и кривично-правној заштити малолетних лица* под термином „деца“ подразумева само узраст од 0-14 година, док се у социјалној заштити термин „деца“ односи на узраст од 0-18 година. *Малолетници са проблемима у понашању*: малолетници са проблемима у понашању у школи, са родитељима, старатељима и заједницом, и малолетници који својим понашањем угрожавају себе и околину; малолетници који се суочавају са тешкоћама због злоупотребе алкохола, дроге или других опојних средстава и малолетници који немају кривична дела и нису починиоци прекршаја. *Малолетници у сукобу са законом* (Кривични и Прекршајни закон): малолетници који су у контакту са кривичноправним системом због сумње, оптужбе или осуде да су починила кривично дело. (Према: Републички завод за социјалну заштиту (2019): *Малолетници у систему социјалне заштите 2019*. Доступно на: <http://www.zavodsz.gov.rs/media/2000/deca-u-sistemu-socijalne-zastite-2019.pdf> )

<sup>55</sup> Према истој публикацији, породице које по својим карактеристикама спадају у корисничку групу *породица у кризи* су: породице са поремећеним породичним односима - хетерогена група породица у којима су односи поремећени из различитих разлога, породице у којима се родитељи споре око вршења родитељског права, породице у којима је најбољи интерес детета угрожен или права или безбедност деце нису довољно осигурани.

<sup>56</sup> Системски приступ породици дефинише појам „дисфункционално“ као породични образац који није у стању да одговори на развојне потребе својих чланова и којим се не испуњава задатак из неког животног циклуса породице, већ се јављају симптоми или незадовољства. *Породична дисфункционалност* укључује различите и бројне обрасце потешкоћа и проблема који се препознају у функционисању а) субсистема у оквиру породице (појединац, пар), б) породице у тоталитету, или в) породице у односу на друге социјалне системе у које је укључена односно којима припада (нпр. школа, организација у којој се ради, установе социјалне и здравствене заштите, институције уметности и културе...). (Према: Светозаревић, С., Баришић, Ј. и Душин Д. (2016): *Дисфункционалност породице*. Енграми, вол. 38, април-

У оквиру свих наведених група код којих се експлицитно не помињу жене и девојчице, водиће се рачуна о родно сензитивном приступу.

Овакав избор приоритета је направљен у складу са: потребама грађана, капацитетима кључних актера у области социјалне заштите и анализом укупног контекста социјалне заштите у граду Нишу.

## **10. Праћење и оцењивање успешности остваривања Стратегије**

Свака организација која се бави пружањем услуге/а социјалне заштите, без обзира да ли припада јавном, цивилном или приватном сектору, ће прикупљати, евидентирати и ажурирати податке/информације о услузи коју/е пружа. Подаци се прикупљају појединачно - за сваку услугу коју организација пружа.

На крају календарске године, односно у првом кварталу наредне године, свака организација припрема наративни извештај, преглед најважнијих података у Excel-табелама и финансијски извештај. У сва три документа се јасно и појединачно представљају подаци за сваку услугу коју организација пружа.

Управа за органе Града и грађанска стања односно IT стручњак/ци из Сектора за информатичко-комуникационе технологије, припрема методолошки алат за прикупљање, евидентирање и праћење који би чинило неколико одговарајућих Excel-табела од којих би неке, по потреби, могле да буду са адекватним формулама (сума, % и сл.) у које би организације уносиле своје податке о одређеној услузи. Те табеле би на крају сваке календарске године биле обавезни прилог годишњем извештају о раду сваке организације која у целини или делимично има финансирање из градског буџета.

Подаци које је потребно прикупљати:

### **A. Корисници услуге**

- Укупан број корисника услуге
- Структура корисника услуге (број и % корисника према неколико основних показатеља):
  - Пол
  - Старост (потребно је структурирати старосне групе у складу са званичном статистиком Републике Србије<sup>57</sup>)
  - Образовни ниво (такође, структурирати у складу са званичном статистиком)
  - Територијална припадност (урбано / рурално са називом насеља)

---

јун 2016., бр. 2, доступно на: <https://scindeks-clanci.ceon.rs/data/pdf/0351-2665/2016/0351-26651602071S.pdf> )

<sup>57</sup> Пожељно је погледати профиле општина у DevInfo бази која се налази на сајту Републичког завода за статистику, као и публикације исте институције настале на основу пописа становништва 2011. године.

- Статус запослености (проверити са Националном службом за запошљавање како да се структурирају групе – нпр., запослен, незапослен – ту има подгрупа у зависности од разлога незапослености, пензионер)
- Корисници материјалних/финансијских права у социјалној заштити (у складу са листом тих права званично дефинисаних законским оквиром у социјалној заштити)
- Критеријуми за селекцију корисника
  - Навођење сваког критеријума појединачно
  - Постојање писаних критеријума у форми правилника

#### **Б. Информисање јавности и корисника**

- О услузи (ко пружа услугу, садржај услуге) – јавност, сви потенцијални корисници
- О почетку коришћења услуге – за кориснике који су одабрани за услугу
- О листи чекања – за кориснике на листи чекања

#### **В. Услуга**

- Садржај (списак активности које се обављају са корисницима)
- Инфраструктура услуге
  - Површина радног простора за непосредан рад са корисницима
  - Опрема за рад са корисницима/пружање услуге
  - Потрошни материјали за рад са корисницима/пружање услуге
  - Трајање услуге на дневном нивоу у сатима
  - Трајање услуге у данима у току године (ако је услуга вишедневна и сл.)
  - Исхрана корисника
    - Број оброка у току дана по кориснику
    - Начин обезбеђивања оброка (сопствене кухиња или допремање из другог објекта)

#### **Г. Запослени/ангажовани који раде на пружању услуге**

- Број стручних радника и % од укупног броја ангажованих на пружању услуге
- Структура стручних радника по професији, полу, старости, дужини радног стажа
- Професионално усавршавање запослених на годишњем нивоу (број и врста семинара које су похађали; број оних који су унапредили формалну квалификацију и врста стечене квалификације)
- Број осталих радника (административни, техничко-помоћни) укључених у пружање услуге)

#### **Д. Финансирање услуге**

- Укупна средства добијена за услугу из различитих извора
- Износ средстава из сваког појединачног извора (навести и назив извора) и % од укупног износа
- Структура трошења средстава за услугу (плате/хонорари, режијски трошкови, текуће одржавање радног простора, материјали – потребно је направити јасну и одређену структуру у складу са потребама Градске управе)

- *Партиципација корисника у цени услуге*

*Градска управа за друштвене делатности, на основу прикупљених и анализираних података од пружалаца услуга социјалне заштите и података о утрошеним средствима за реализацију материјалних права у овој области, припрема Годишњи извештај о оствареној социјалној заштити у Граду. Поређењем тог извештаја и Акционог плана социјалне заштите за исту годину, утврђује се ниво постигнућа и припрема Акциони план за наредну годину.*

## **11. Прилози**

### **11.1. Акциони план Стратегије социјалне заштите града Ниша 2022-2026, за 2022. и 2023. годину (посебан прилог)**

### **11.2. Законски оквир од значаја за социјалну заштиту у Републици Србији**

#### **Закони**

*Закон о социјалној заштити, Службени гласник Републике Србије, бр.24/11 и 117/22 УС*

*Закон о финансијској подршци породици са децом, Службени гласник Републике Србије, бр. 113/17, 50/18, 46/2021 – одлука УС, 51/2021 – одлука УС, 53/21 – одлука УС и 66/21*

*Породични закон, Службени гласник Републике Србије, бр. 18/05, 72/11 – др. закон и 6/15*

*Закон о друштвеној бризи о деци, Службени гласник Републике Србије, бр. 49/92, 29/93, 53/93, 67/93, 28/94, 47/94, 48/94, 25/96, 29/2001, 16/2002 – др. закон, 62/2003 – др. закон, 64/2003 – испрдр. закона, 101/2005 – др. закон, 18/2010 – др. закон и 113/2017 – др. закон*

*Закон о заштити података о личности, Службени гласник Републике Србије, бр. 87/18*

*Закон о слободном приступу информацијама од јавног значаја, Службени гласник Републике Србије, бр. 120/04, 54/07, 104/09, 36/10*

*Закон о Заштитнику грађана, Службени гласник Републике Србије, бр. 79/05 и 54/07*

*Закон о забрани дискриминације, Службени гласник Републике Србије, бр. 22/09 и 52/21*

*Закон о спречавању дискриминације особа са инвалидитетом, Службени гласник Републике Србије, бр. 33/06 и 13/16*

*Закон о професионалној рехабилитацији и запошљавању особа са инвалидитетом, Службени гласник Републике Србије, бр. 36/09 и 32/13*

*Закон о малолетним учиниоцима кривичних дела и кривичноправној заштити малолетних лица, Службени гласник Републике Србије, бр. 85/05*

*Закон о посредовању у решавању спорова, Службени гласник Републике Србије, бр. 55/14*

*Закон о родној равноправности, Службени гласник Републике Србије, бр. 52/21*

*Закон о становању и одржавању зграда, Службени гласник Републике Србије, бр. 104/16 и 9/20 – др. закон*

*Закон о азилу и привременој заштити, Службени гласник Републике Србије, бр. 24/18*

*Закон о смањењу ризика од катастрофа и управљању ванредним ситуацијама, Службени гласник Републике Србије, бр. 87/18*

*Закон о волонтирању, Службени гласник Републике Србије, бр. 36/10*

*Закон о удружењима, Службени гласник Републике Србије, бр. 51/09, 99/11 – др. закони и 44/18 – др. закон*

*Закон о локалној самоуправи, Службени гласник Републике Србије, бр. 129/07, 83/14 – др. закон, 101/16 – др. закон и 47/18*

*Закон о планском систему Републике Србије, Службени гласник Републике Србије, бр. 30/18*

### **Правилници**

*Правилник о стручним пословима у социјалној заштити, Службени гласник Републике Србије, 1/12*

*Правилник о изменама и допунама Правилника о стручним пословима у социјалној заштити, Службени гласник Републике Србије, 42/13*

*Правилник о ближим условима и стандардима за пружање услуга социјалне заштите, Службени гласник Републике Србије, 42/13, 89/18 и 73/19*

*Правилник о лиценцирању организација социјалне заштите, Службени гласник Републике Србије, 42/13*

*Правилник о лиценцирању стручних радника у социјалној заштити, Службени гласник Републике Србије, 42/13, 53/13 - исправка*

*Правилник о организацији, нормативима и стандардима рада центара за социјални рад, Службени гласник Републике Србије, бр. 59/08, 37/10, 39/11 – др. правилник, 1/12 – др. правилник, 51/19 и 12/20*

*Правилник о обрасцима у поступку остваривања права на новчану социјалну помоћ, Службени гласник Републике Србије, бр. 39/11*

*Сет правилника о ближим условима за оснивање и нормативима и стандардима за обављање делатности различитих установа социјалне заштите за смештај корисника*

### **Уредбе**

*Уредба о наменским трансферима у социјалној заштити, Службени гласник Републике Србије, бр. 18/16 и 38/21*

*Уредба о мерама укључености корисника новчане социјалне помоћи, Службени гласник Републике Србије, бр. 112/14*

*Уредба о примањима и приходима који су од утицаја на остваривање права на новчану социјалну помоћ, Службени гласник Републике Србије, бр. 36/11*

### **Остали акти**

*Одлука о правима из области социјалне заштите на територији града Ниша и њене измене и допуне, Службени лист Града Ниша“, бр. 101/12, 96/13, 44/14, 118/18, 18/19 и 63/19 и 92/20.*