

Primjeno: 26.02.2021			
Org.	Broj	Prilož	Taksa
	55100-358/2021		



ЦЕНТАР ЗА СОЦИЈАЛНИ РАД

„Свети Сава“ - Ниш

# Извештај о раду са финансијским извештајем

ЗА 2020. ГОДИНУ

## Садржај

---

Уводни део	0-7
Делатност Центра	8-11
Демографски подаци о становништву града Ниш	12-16
Подаци о корисницима	17-25
Подаци о оствареним правима, мерама и услугама	26-33
Извештаји саветовалишта за породицу	34-36
Финансијски извештај Центра	37-41

---

## Уводни део

### *1. Предмет, основа и намена извештаја*

## Предмет извештаја

Извештај о раду Центра је Законом и Правилником утврђена обавеза која садржи аналитичко-критички поглед, интерпретацију и коментаре у односу на обрађене податке који указују на тенденције и промене у раду. У Извештају су приказани проблеми и тешкоће током пружања заштите и помоћи грађанима и потребне а недостајуће услуге, које би евентуално требало установити у даљем раду.

## Основа извештаја

Центар за социјални рад сходно Правилнику<sup>1</sup> води евиденцију и документацију о корисницима, правима које су остварили и услугама које су им пружене чиме се омогућава праћење целокупног процеса рада као и прикупљање и обједињавање података центра ради планирања, утврђивања потреба и развоја нових услуга.

Основу система социјалне заштите представља Центар за социјални рад. На њему се темељи помоћ и подршка најрањивијим и најосетљивијим групама становништва у Србији. Рад ЦСР у Нишу, као и у другим центрима је специфичан, јер га обележава обједињена улога социјалне заштите и органа старатељства.

Закон о социјалној заштити, Породични закон и Правилник о организацији, нормативима и стандардима рада центара за социјални рад су најзначајнији нормативни акти који уређују делатност, одговорност и принципе рада ЦСР. Поред ових, постоје и велик број закона и правилника који детаљније уређују поједине области у раду ЦСР .

---

<sup>1</sup>

## Ц

ентар за социјални рад као установа са пренетим јавним овлашћењима<sup>2</sup> одлучује о:

- остваривању права на новчану социјалну помоћ;
- остваривању права на додатак за помоћ и негу другог лица;
- остваривању права на помоћ за оспособљавање за рад;
- остваривању права на смештај у установу социјалне заштите;
- остваривању права на смештај одраслог лица у другу породицу;
- хранитељству;
- усвојењу;
- старатељству;
- одређивању и промени личног имена детета;
- мерама превентивног надзора над вршењем родитељског права;
- мерама корективног надзора над вршењем родитељског права.

I. У вршењу јавних овлашћења, центар, у складу са законом, обавља следеће послове:

- спроводи поступак посредовања - медијације у породичним односима (мирење и нагодба);
- доставља налаз и стручно мишљење, на захтев суда, у парницама у којима се одлучује о заштити права детета или о вршењу, односно лишењу родитељског права;
- доставља, на захтев суда, мишљење о сврсисходности мере заштите од насиља у породици коју је тражио други овлашћени тужилац;
- пружа помоћ у прибављању потребних доказа суду пред којим се води поступак у спору за заштиту од насиља у породици;
- спроводи поступак процене опште подобности хранитеља, усвојитеља и старатеља;
- врши попис и процену имовине лица под старатељством;
- сарађује са јавним тужиоцем, односно судијом за малолетнике у избору и применива васпитних налога;
- спроводи медијацију између малолетног учиниоца и жртве кривичног дела;
- подноси извештај о испуњењу васпитног налога јавном тужиоцу, односно судији за малолетнике;

---

<sup>1</sup> Чл.4, Правилник о организацији, нормативима и стандардима рада центра за социјални рад; Службени гласнику РС", бр. 59/2008 и 37/2010

- присуствује, по одобрењу суда, радњама у припремном поступку против малолетног учиниоца кривичног дела(саслушање малолетног учиниоца кривичног дела, саслушање других лица), ставља предлоге и упућује питања лицима која се саслушавају;
- доставља мишљење суду пред којим се води кривични поступак против малолетника у погледу чињеница које се односе на узраст малолетника, чињеница потребних за оцену његове зрелости, испитује средину у којој и прилике под којима малолетник живи и друге околности које се тичу његове личности и понашања;
- присуствује седници већа за малолетнике и главном претресу у кривичном поступку против малолетног учиниоца кривичног дела; обавештава суд надлежан за извршење заводске васпитне мере и орган унутрашњих послова када извршење мере не може да започне или да се настави због одбијања или бекства малолетника;
- стара се о извршењу васпитних мера посебних обавеза;
- проверава извршење васпитне мере појачаног надзора од стране родитеља, усвојитеља или старатеља и указује им помоћ у извршењу мере;
- проверава извршење васпитне мере појачаног надзора у другој породици и указује
- помоћ породици у коју је малолетник смештен;
- спроводи васпитну меру појачаног надзора од стране органа старатељства тако што се брине о школовању малолетника, његовом запослењу, одвајању из средине која на њега штетно утиче, потребном лечењу и сређивању прилика у којима живи;
- стара се о извршењу васпитне мере појачаног надзора уз обавезу дневног боравака у установи за васпитавање и образовање малолетника,
- доставља суду и јавном тужиоцу за малолетнике извештај о току извршења васпитних мера о чијем се извршењу стара;
- предлаже суду доношење одлуке о трошковима извршења васпитних мера;
- обавља друге послове утврђене законом.
- Центар у вршењу јавних овлашћења пружа услуге социјалног рада и покреће судске поступке када је законом на то овлашћен.

Управо због овако прецизно и јасно дефинисаних Законских овлашћења, Центар је дужан да у складу са Правилником<sup>3</sup> обезбеди јавност у раду и кроз редовне годишње извештаје информисе свог оснивача, тј. Град Ниш као и надлежни орган за спровођење контроле стручног рад, односно надлежно Министарство, о свим догађајима, предузетим мерама и услугама у току претходне извештајне године (а преко Републичког завода за социјалну заштиту у Београду)

---

<sup>3</sup> Чл.5, Правилник о организацији, нормативима и стандардима рада центра за социјални рад; Службени гласнику РС", бр. 59/2008 и 37/2010

**И**звештај се подноси у дескриптивној и нумеричко-статистичкој форми (ка оснивачу тј. граду Нишу а према Републичком заводу за социјалну заштиту кроз програм „Аурора“), како би се на основу нумеричким и квалитативних анализа приказало:

- ✚ Број нових корисника социјалне заштите у Центру
- ✚ Број реактивираних корисника (они који су у извештајној години стављени у пасиву па су се поново јавили за неку врсту помоћи)
- ✚ Укупан број корисника у току године (збир нових и реактивираних)
- ✚ Број пасивизираних корисника (они којима је пружена услуга или примењена мера социјалне заштите па је потреба престала, или је престала из неких других разлога)
- ✚ Коначан број корисника на 31. децембар извештајне године који су активни

Центар на основу ових података о корисницима сагледава флукуацију корисника, њихових потреба и проблема као и примењених стручних поступака кроз које су пружане услуге социјалне заштите, породичноправне или старатељске заштите. Тако се стиче детаљна слика о односу исказаних проблема и потреба корисника и пружених мера и услуга социјалне заштите. Добија се нумеричка али и квалитативна анализа која даље треба да послужи као планирању будућих мера, евалуацији рада Центра, његових служби и стручних радника.

У току израде извештаја користе се подаци Статистичког завода републике Србије, Статистичког билтена града Ниша, као и осталих података добијених од других установа из система социјалне заштите на територији града Ниша. На тај начин рад Центра и подаци о корисницима сагледавају се у ширем контексту на нивоу града и Републике.

**Б**азе за израду извештаја за 2020г. су нам били следећи ресурси:

- Подаци из електронске евиденције Центра за социјални рад која се води у програму „Интеграл“;
- Друга електронска, штампана и писана евиденција, аналитички материјал и прописи у области социјалне заштите;
- Приликом израде Извештаја за 2020. су коришћени и подаци добијени из евиденције сарадничких институција у Граду Нишу;
- Осим наведеног Извештај о раду за 2020. се базира на законској регулативи, по којој смо у обавези да радимо (Закон о социјалној заштити, Породични закон, Закон о малолетним учиниоцима кривичних дела и кривично правној заштити малолетних лица).

**И**звештај је намењен:

- ✚ Републичком заводу за социјалну заштиту;
  - ✚ Локалној самоуправи Града Ниша;
  - ✚ Управном одбору Центра за социјални рад;
  - ✚ Надзорном одбору Центра за социјални рад;
  - ✚ Стручној и широј јавности;

**Ф**инансирање социјалне заштите се врши из два извора

1. Финансирање из буџета Републике Србије

Из буџета Републике Србије финансирају се права и услуге социјалне заштите, и то:

- ✚ право на новчану социјалну помоћ;
- ✚ право на додатак за помоћ и негу другог лица и право на увећани додатак за помоћ и негу другог лица;
- ✚ услуге породичног смештаја
- ✚ услуге домског смештаја;
- ✚ право на посебну новчану накнаду;
- ✚ право на помоћ за оспособљавање за рад;
- ✚ услуге саветовања и обуке хранитеља и усвојитеља;
- ✚ услуге становања уз подршку за особе са инвалидитетом, осим у јединицама локалне самоуправе чији је степен развијености, утврђен у складу са прописима којима се уређује разврставање јединица локалне самоуправе према степену развијености - изнад републичког просека;
- ✚ услуге смештаја за жртве трговине људима;
- ✚ право на једнократну помоћ у случају угрожености већег броја грађана.

У буџету Републике Србије обезбеђују се средства за финансирање рада: Центара за социјални рад у делу јавних овлашћења.

## 2. Финансирање из буџета јединице локалне самоуправе

Из буџета јединице локалне самоуправе финансирају се:

- ✚ Дневне услуге у заједници (дневни боравак, смештај у Прихватилиште и Прихватну станицу, Сигурну кућу за жене и децу жртве насиља,
- ✚ социјално становање у заштићеним условима,
- ✚ привремено становање,
- ✚ помоћ у кући,
- ✚ саветодавно-терапијске и социјално едукативне услуге, осим саветовања и обуке хранитеља, остале услуге социјалне заштите у складу са потребама локалне самоуправе,
- ✚ једнократне новчане помоћи и други облици помоћи, програми унапређења социјалне заштите у јединици локалне самоуправе и иновационе услуге...



## Делатност центра

Центар обавља делатност која је базично одређена следећим правним актима:

- Законом о социјалној заштити,
- Породичним законом,
- Законом о спречавању насиља у породици,
- Законом о малолетним учиниоцима кривичних дела и кривичноправној заштити малолетних лица,
- Градском Одлуком о правима и услугама из области социјалне заштите на територији Града Ниша,
- Законом о финансијској подршци породици са децом,
- Законом о општем управном поступку,
- Кривичним законом Републике Србије,

Центар поверене послове, као и послове прописане одлуком оснивача, обавља у складу са Правилником о организацији, нормативима и стандардима рада центара за социјални рад<sup>4</sup> као и Правилником о унутрашњој организацији са описом послова и систематизацијом Центра за социјални рад „свети Сава“ Ниш.

Град Ниш у складу са Одлуком о правима из области социјалне заштите на својој територији обезбеђује права и услуге за појединце и породице којима је неопходна друштвена помоћ и подршка ради савладавања социјалних и животних тешкоћа и стварања услова за задовољавање основних животних потреба.

Средствима из буџета Града, средствима самих корисника, њихових сродника или лица обавезних на издржавање корисника као и од донатора и других извора у складу са законом се финансирају услуге социјалне заштите, материјална подршка и друге врсте материјалне помоћи прописане овом Одлуком о правима из области социјалне заштите на територији Града Ниша.

---

<sup>4</sup> („Сл. гласник РС“, бр. 59/08, 37/10, 39/11- др. правилник и 1/2012),

Права и услуге које обезбеђује локална самоуправа, а о чијем остваривању одлучује и које пружа Центар за социјални рад су:

- Помоћ у кући;
- Дневни боравак;
- Смештај у прихватилиште и прихватну станицу;
- Социјално становање у заштићеним условима;
- Привремено становање.

Право на материјалну подршку остварује се ради обезбеђења егзистенцијалног минимума и подршке социјалној укључености појединца и породице. Материјална подршка остварује се као право и то:

- Право на опрему корисника за смештај у установу социјалне заштите или другу породицу;
- Право на једнократну помоћ;
- Право на бесплатан оброк;
- Право на ослобађање од плаћања комуналних услуга;
- Право на накнаду трошкова сахране;
- Право на накнаду трошкова за вантелесну оплодњу;
- Право на интервентну једнократну новчану помоћ.

- Помоћ у кући обухвата помоћ у обезбеђивању исхране, допремање хране у стан или припремање хране у стану, у одржавању личне хигијене, одевних предмета и постелине, при кретању, при одласку лекару, загревању стана и друге услуге које се односе на одржавање стана.

- Дневни боравак за лица ометена у развоју има дете ометено у физичком или психичком развоју, оболело од аутизма, са поремећајима у друштвеном понашању и одрасло лице које има право на смештај у установу или другу породицу. Ова услуга се се обезбеђује за особе узраста од пет до тридесет година старости. Услуге дневног боравка Установа "Мара" Ниш свим корисницима пружа бесплатно.

- Прихватилиште је облик привременог збрињавања лица, која су изненада остала без смештаја или из других разлога морају да буду збринута ван своје породице. У Прихватилишту се пружају услуге смештаја, исхране и преноћишта, одржавања личне хигијене, здравствена заштита, саветодавно-терапијске услуге и друго. Привремени смештај у прихватилишту пружа се:

1. деци без адекватног родитељског старања;
2. деци са поремећајем у понашању;
3. женама и деци жртвама породичног насиља;
4. и лицима која су изненада остала без смештаја или из других разлога морају да буду збринута ван своје породице;

- ❖ Лица која се нађу у скитњи или у другим случајевима када им је неопходно организовано збрињавање се смештају у Прихватну станицу, док се не успостави контакт са надлежним центром за социјални рад, односно док се омогући повратак лица у место пребивалишта, или док се за њих не утврди одговарајући облик социјалне заштите. Боравак у Прихvatној станици може трајати најдуже до седам дана.

- Социјално становање је врста услуге смештаја, која се организује на подручју Града Ниша, у објектима предвиђеним посебним актом. Право на смештај у објектима социјалног становања имају социјално угрожене породице и појединци, који су корисници права на новчану социјалну помоћ, по основу неспособности за привређивање, по Закону о социјалној заштити, а који су стамбено угрожени. Привремено становање је врста услуге смештаја, којом су обухваћена деца и омладина без родитељског старања, којој је по основу закона престао смештај у установама социјалне заштите, односно хранитељској породици, са пребивалиштем на територији Града Ниша. Привремено становање остварује се у трајању до једне године.

- ❖ Право на материјалну подршку остварује се ради обезбеђења егзистенцијалног минимума и подршке социјалној укључености појединца и породице. Материјална подршка остварује се као право и то:

- Право на опрему корисника за смештај у установу социјалне заштите или другу породицу има лице које се упућује у установу социјалне заштите или другу породицу, а ту опрему не може само да обезбеди, нити му је могу обезбедити сродници који су према Закону о породици дужни да учествују у његовом издржавању.

- Право на једнократну помоћ има појединац и породица који се нађу у стању социјалне потребе, коју не могу самостално превазићи, нарочито у случајевима задовољавања основних животних потреба.

- Право на бесплатан оброк имају сва лица корисници новчане социјалне помоћи са утврђеним потпуним губитком радне способности према прописима о раду и о пензијском и инвалидском осигурању, под условом да имају пребивалиште на територији Града Ниша најмање годину дана.

- Право на ослобађање од плаћања комуналних услуга, накнаде за испоручену топлотну енергију, утрошену воду и изношење смећа припада породици односно појединцу ако живи сам у домаћинству, а користи најмање две врсте комуналних услуга.

- Право на накнаду трошкова сахране – бесплатно се сахрањују: лица без прихода смештена у установу социјалне заштите или другу породицу за чији смештај трошкове сноси надлежно министарство, лица без пребивалишта која се у тренутку смрти нађу на подручју Града Ниша, корисници права на новчану социјалну помоћ као и друга лица без прихода у домаћинству, а која немају сроднике или имају сроднике за које Центар за социјални рад утврди да нису у могућности да сносе трошкове сахране.

- Право на интервентну једнократну новчану помоћ обезбеђује се појединцу и породици који се налазе у стању тренутне и изузетно тешке ситуације и стамбене угрожености, коју не могу самостално да превазиђу, изазване пожаром, поплавом или другом непогодом, у износу од две до пет просечних нето зарада исплаћених у Граду Нишу у претходном месецу.

Одлука о правима из области социјалне заштите на територији Града Ниша се диманички мења и добија своје измене и нове елементе како би пратила стање потреба и проблема грађана на територији града Ниша. Такође град Ниш кроз ову Одлуку прати и законску регулативу Републичких институција и на тај начин се синхронизује са социјалном политиком и стратегијом државе.

Центар за социјални рад кроз своје годишње планове и извештаје иницира нове мере и услуге јер има увид у стање и кретање проблема и потребе корисника кроз свој свакодневни рад. Такође, Центар кроз своју службу за планирање и развој повремено врши истраживања популација грађана које су узете као фокус.

Рад Центра је препознатљив у делу едукативне и издавачке делатности јер већ 25 година традиционално одржава стручни скуп познат под називом „Октобарски сусрети у социјалној заштити“ који је означен као међународни догађај у домену социјалне заштите. Издавачка делатност центра се огледа у објављеним монографијама стручних радова са скупова.

Саветовалиште за породицу је посебан организацијски и методолошки део који се заснива у свом раду на принципу добровољности и сарадње корисника. У својим активностима саветовалиште узима највећи организацијски део одговорности за Октобарске сусрете и издавачку делатност. Такође, спроводи и специфичне едукације из дела саветодавно-терапијског рада. О томе више у самом извештају саветовалишта.

## Демографски подаци о становништву града Ниша

Град Ниш представља административни центар Нишавског округа коме припадају општине Алексинац, Гаџин Хан, Дољевац, Мерошина, Ражањ и Сврљиг. На основу података са последњег Пописа становништва од 2011 г. на овом подручју живи 376.319 становника. Град Ниш има 18 приградских насеља и 52 насеља у руралном подручју. Данас град чине пет градских општина: градска општина „Медијана“, „Палилула“, „Пантелеј“, „Црвени Крст“, и „Нишка Бања“ са укупно 260237 становника.

УПОРЕДНИ ПРЕГЛЕД БРОЈА СТАНОВНИКА ПО ПОПИСИМА<sup>5</sup> (по годинама извршеног пописа и општинама)

	Подаци према спроведеним пописима				Подаци према проценама броја становника			
	број становника			број домаћинства		стање 30.06.		стање 30.06.
	укупно	од тога: градско	становника на 1 km <sup>2</sup>					
1879	-	12 217	-	-	2000	250 221	2012	259 790
1910	-	24 949	-	-	2001	250 260	2013	259 125
1921	-	25 109	-	-	2002	250 847	2014	258 500
1931	-	36 465	-	-	2003	251 198	2015	257 883
1948	<b>105 749</b>	49 332	187	27 186	2004	252 131	2016	257 348
1953	<b>118 464</b>	58 656	210	29 270	2005	253 214	2017	256 825
1961	<b>146 524</b>	81 250	251	39 448	2006	254 164	2018	256 381
1971	<b>193 509</b>	127 654	332	56 156	2007	254 970	2019 <sup>1)</sup>	255 901
1981	<b>230 711</b>	164 101	396	71 834	2008	255 295		
1991	<b>248 086</b>	179 570	416	78 091	2009	255 479		
2002	<b>250 518</b>	178 161	420	85 269	2010	255 699		
2011	<b>260 237</b>	187 544	436	89 903	2011	260 307		

Број становника по пописима до 2011.

	Град Ниш	Градска општина Медијана	Градска општина Нишка Бања	Градска општина Палилула	Градска општина Пантелеј	Градска општина Црвени Крст
2006	254 164	88 439	15 352	73 288	43 069	34 016
2007	254 970	88 602	15 325	73 610	43 371	34 062
2008	255 295	88 608	15 345	73 831	43 545	33 966
2009	255 479	88 532	15 315	73 951	43 750	33 931
2010	255 699	88 504	15 235	74 054	43 993	33 913
2011	260 307	86 046	14 690	73 825	53 393	32 353
2012	259 790	85 771	14 607	73 791	53 424	32 197
2013	259 125	85 607	14 552	73 584	53 394	31 988
2014	258 500	85 555	14 482	73 317	53 387	31 759
2015	257 883	85 463	14 419	73 140	53 351	31 510
2016	257 348	85 340	14 342	73 049	53 348	31 269
2017	256 825	85 180	14 262	72 942	53 350	31 091
2018	256 381	85 012	14 210	72 843	53 377	30 939
2019 <sup>1)</sup>	255 901	84 880	14 088	72 750	53 388	30 795

Процењен раст становништва до 2019

<sup>5</sup> Извор података: Републички завод за статистику Србије, Статистика становништва, Саопштење СН70 – Процене становништва, 2019., број 172 од 01.07.2020 и Статистички билтен града Ниша бр. 4-6 (2020.)

## Преглед броја становника Нишавског округа

Регион Област Град – општина	Укупно Total	Старост / Age									
		0–4	5–9	10–14	15–19	20–24	25–29	30–34	35–39	40–44	45–49
Нишавска област	376319	16205	17403	17482	20953	22418	24887	25839	25751	24434	24970
Град Ниш	260237	11846	12218	12132	14731	16084	18606	19132	18733	17509	17805
Ниш – Медијана	85969	3734	3616	3529	4400	5055	6474	6714	6288	5548	5611
Ниш – Нишка Бања	14680	594	649	637	830	878	918	965	935	960	1075
Ниш – Палилула	73801	3518	3704	3651	4395	4811	5229	5467	5367	5149	5244
Ниш – Пантелеј	53486	2512	2616	2639	3137	3337	3848	3966	4021	3645	3648
Ниш – Црвени Крст	32301	1488	1633	1676	1969	2003	2137	2020	2122	2207	2227
Алексинач	51863	2079	2427	2465	2980	3041	3074	3208	3350	3193	3234
Гаџин Хан	8389	169	272	301	321	331	343	328	400	453	489
Долевац	18463	864	892	965	1061	1172	1076	1158	1165	1196	1277
Мерошина	13968	561	699	719	848	828	712	805	840	879	916
Ражањ	9150	299	366	409	450	381	418	442	524	491	470
Сарљиг	14249	387	529	491	562	581	658	766	739	713	779

Сагледавајући податке у табели, уочава се тренд благог али константног пада броја становника на територији града Ниша. То је нажалост и тренд депопулације становништва Србије због ниже стопе наталитета. Из овог разлога предузете су стратегијске мере на нивоу земље како би се стопа наталитета повећала кроз мере пронаталитетне политике и Стратегију подстицања рађања <sup>6</sup>

## Витални догађаји

Ови подаци се односе на статистичке показатеље броја новорођених особа, умрлих, природног прираштаја као и статистику склопљених и разведених бракова у мереном периоду.

	Живорођени		Умрли		Природни прираштај		Умрла одојчад		Живорођени уз стручну помоћ	Лечени пре смрти	Бракови		
	број	на 1000 становника	број	на 1000 становника	број	на 1000 становника	број	на 1000 живорођених			закључени	разведени	
												број	на 1000 закључених
2005	2 591	10,2	3 221	12,7	-630	-2,5	20	7,7	2 590	2 987	1 408	360	255,7
2006	2 672	10,5	3 018	11,9	-346	-1,4	25	9,4	2 670	2 706	1 407	396	281,5
2007	2 544	10,0	3 244	12,7	-700	-2,7	15	5,9	2 542	2 930	1 471	447	303,9
2008	2 539	9,9	3 156	12,4	-617	-2,4	22	8,7	2 532	2 695	1 329	373	280,7
2009	2 612	10,2	3 266	12,8	-654	-2,6	25	9,6	2 611	2 725	1 306	372	284,8
2010	2 611	10,2	3 162	12,4	-551	-2,2	22	8,4	2 611	2 753	1 327	236	177,8
2011	2 482	9,7	3 316	13,0	-834	-3,3	23	9,3	2 482	2 935	1 296	417	321,8
2012	2 465	9,5	3 291	12,7	-826	-3,2	15	6,1	2 464	2 987	1 180	364	308,5
2013	2 423	9,4	3 190	12,3	-767	-3,0	14	5,8	2 423	2 855	1 215	429	353,1
2014	2 420	9,4	3 362	13,0	-942	-3,6	14	5,8	2 419	2 936	1 359	492	362,0
2015	2 364	9,2	3 355	13,0	-991	-3,8	12	5,1	...	...	1 361	451	331,4
2016	2 448	9,5	3 284	12,8	-836	-3,2	15	6,1	...	...	1 410	312	221,3
2017	2 498	9,7	3 417	13,3	-919	-3,6	12	4,8	...	...	1 420	348	245,1
2018	2 510	9,8	3 484	13,6	-974	-3,8	10	4,0	...	...	1 389	349	251,3
2019	2 514	9,8	3 485	13,6	-971	-3,8	19	7,6	...	...	1 408	436	309,7

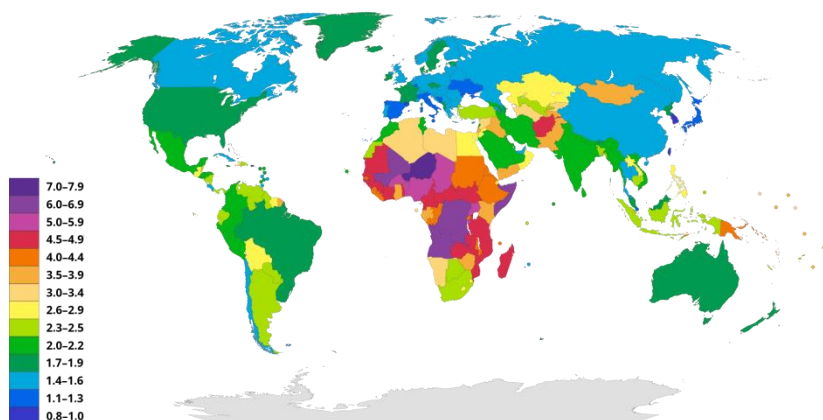
Дакле из табеле се види да је индекс природног прираштаја негативан, тј. да је број умрлих већи у односу на број новорођених лица (2514 новорођених а умрлих 3485 у 2019г., што је скоро 1000 особа мање у 2019г.)

<sup>6</sup> Стратегија подстицања рађања, Члан 45. став 1. Закона о Влади („Службени гласник РС”, бр. 55/05, 71/05 – исправка, 101/07, 65/08, 16/11, 68/12 – УС, 72/12, 7/14 – УС и 44/14)

	Живорођени		Умрли		Природни прираштај		Умрла одојчад		Просечна старост мајке при рођењу првог детета	Стопа укупног фертилитета	Бракови		
	број	на 1000 становника	број	на 1000 становника	број	на 1000 становника	број	на 1000 живорођених			закључени	разведени	
												број	на 1000 закључених
Град Ниш	2 514	9,8	3 485	13,6	-971	-3,8	19	7,6	29,7	1,5	1 408	436	309,7
ГО <sup>3)</sup> Медијана	905	10,7	1 201	14,1	-296	-3,4	5	5,5	30,8	1,5	512	162	316,4
ГО Нишка Бања	133	9,4	220	15,6	-87	-6,2	2	15,0	29,5	1,4	46	33	717,4
ГО Палилула	653	9,0	886	12,2	-233	-3,2	1	1,5	28,8	1,4	398	125	314,1
ГО Пантелеј	507	9,5	649	12,2	-142	-2,7	2	3,9	29,8	1,4	269	67	249,1
ГО Црвени Крст	316	10,3	529	17,2	-213	-6,9	9	28,5	27,6	1,6	183	49	267,8

Ови бројеви дају исту закономерност и у територијалној расподели по градским општинама. Уочава се већа стопа смртности новорођенчади у општини Црвени крст, што се може протумачити чињеницом да је у тој општини насељен већи број Ромске популације са животним условима испод стандарда.

Посебно забрињује чињеница да је стопа фертилитета (просечног броја деце које роди једна



мајка у периоду плодности) на територији града Ниша 1,5 што представља мали индекс иако је у европском просеку.

Мере активне пронаталитетне политике, морају бити примењене што пре и на целом простору државе, водећи рачуна свакако да се најугроженији

делови Србије посебно стимулишу свим мерама за повећање наталитета. У томе социјална заштита има непосредну улогу кроз мере које прописује локална самоуправа. Једна од мера је надокнада трошкова за поступак накнаде трошкова за поступак вантелесне оплодње које на територији Града спроводи Секретаријат за дечију и социјалну заштиту.

## Национална структура становништва

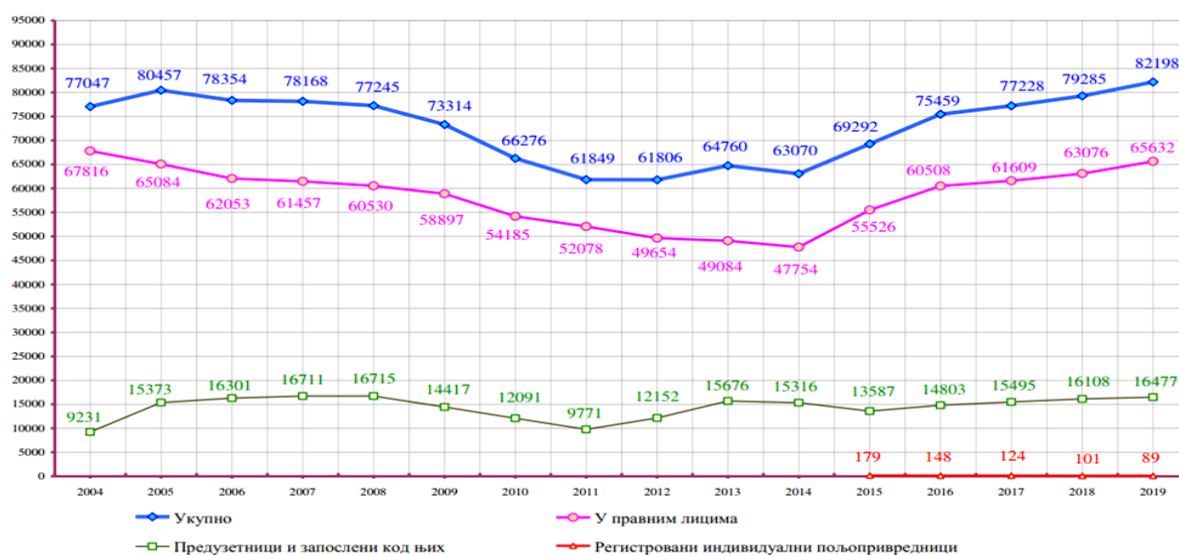
Процентуална заступљеност по националном обележју је следећа: Срби, 93.52%. Са последњег Пописа 2011. године само 2.68% чине Роми, али је претпоставка да партиципирају са одприлике 10% у односу на укупан број становника у Нишу

	Попис 2011.					
	1961	1971	1981	1991	2002	2011
<b>Укупно Град Ниш,</b>	<b>146 524</b>	<b>193 509</b>	<b>230 711</b>	<b>248 086</b>	<b>250 518</b>	<b>260 237</b>
Национално се изјаснили	145 827	187 681	217 895	247 554	245 534	254 796
Нису се изјаснили	486	3 770	11 253	162	1 460	3 018
Срби,	139 169	178 041	205 652	229 378	235 657	243 381
Албанци,	144	191	198	121	99	97
Бошњаци,	-	-	-	-	24	44
Бугари,	681	1 184	1 028	1 097	799	927
Буњевци,	-	-	-	-	7	10
Власи,	-	-	-	-	12	15
Горанци,	-	-	-	-	75	202
Југословени,	-	-	-	-	664	416
Мађари,	85	114	92	88	58	68
Македонци,	874	1 370	1 459	1 465	715	823
Муслимани,	1 022	1 181	603	318	89	58
Немци,	-	-	-	-	14	28
Роми,	-	1 905	4 962	5 652	5 687	6 996
Румуни,	-	-	-	-	13	26
Руси,	-	-	-	-	37	62
Русини,	-	-	-	-	4	4
Словаци,	-	-	-	-	13	38
Словенци,	401	378	293	189	92	104
Украјинци,	-	-	-	-	27	20
Хрвати,	946	1 049	856	705	417	398
Црногорци,	937	1 955	2 394	2 231	846	659
Чеси,	-	-	-	-	11	-
Остали,	1 568	313	358	6 310	174	420
Непознато,	211	2 058	1 563	370	3 473	2 362



## Структура запослености становништва

На следећем графикону дат је приказ кретања запослених по најбитнијим секторима у периоду 2004 - 2019. Уочава се пораст стопе упослености што би могло да кореспондира са оним бројевима корисника о којима у свом раду водимо евиденцију, а то су незапослена лица која примају неку врсту материјалне подршке. О томе ћемо у каснијим поглављима везаним за кориснике новчане социјалне помоћи и једнократних новчаних помоћи на име радног ангажовања.



## Преглед упослености по секторима у периоду 2015- 2019г.

Укупно	Запослени у правним лицима (привредна друштва, предузећа, задруге, установе и друге организације) и предузетници (лица која самостално обављају делатност) и запослени код њих											
	свега	од тога:		пољо-привреда, шумарство и рибарство	рударство	прерађивачка индустрија	снабдевање електричном енергијом, гасом и паром	снабдевање водом и управљање отпадним водама	грађевинарство	трговина на велико и мало и поправка моторних возила	саобраћај и складиштење	
		запослени у правним лицима	предузетници (лица која самостално обављају делатност) и запослени код њих									
2015	<b>69 292</b>	<b>69 113</b>	55 526	13 587	233	52	12 957	1 064	1 946	2 764	11 572	6 338
2016	<b>75 459</b>	<b>75 311</b>	60 508	14 803	196	79	16 060	900	1 794	2 937	13 226	5 604
2017	<b>77 228</b>	<b>77 104</b>	61 609	15 495	214	66	17 572	950	1 691	2 643	13 793	5 313
2018	<b>79 285</b>	<b>79 184</b>	63 076	16 108	202	62	18 152	903	1 676	2 994	13 908	5 365
2019	<b>82 198</b>	<b>82 109</b>	65 632	16 477	187	140	21 072	806	1 941	3 190	13 577	5 408

(наставак)

	Запослени у правним лицима (привредна друштва, предузећа, задруге, установе и друге организације) и предузетници (лица која самостално обављају делатност) и запослени код њих											Регистровани индивидуални пољопривредници
	услуге смештаја и исхране	информисање и комуникације	финансијске делатности и делатност осигурања	пословање некретностима	стручне, научне, иновационе и техничке	административне и помоћне услуге	државна управа и обавезно социјално	образовање	здравствена и социјална заштита	уметност, забава и рекреација	остале услужне делатности	
2015	2 787	2 278	1 933	281	2 690	1 649	3 680	6 344	7 914	1 189	1 440	<b>179</b>
2016	2 887	2 410	1 508	95	2 947	3 282	3 857	6 360	8 318	1 249	1 604	<b>148</b>
2017	3 087	2 691	1 398	99	3 171	3 012	3 960	6 318	8 241	1 358	1 526	<b>124</b>
2018	3 332	2 976	1 464	124	3 342	2 885	3 977	6 495	8 321	1 364	1 641	<b>101</b>
2019	3 541	3 077	1 446	130	3 559	2 159	4 139	7 261	7 542	1 256	1 677	<b>89</b>

По утврђеној методологији обрачунавања упослености (свих лица која имају формални правни уговор о запослењу са послодавцем) а који се узима као годишњи просек из марта и септембра текуће године, примећује се благи пораст упослености од 2015 до 2019г. Табела приказује упосленост према делатностима и привредним секторима.

## Подаци о корисницима

Центар за социјални рад током године користећи апликативни софтвер за вођење евиденције и документације о корисницима евидентира све улазне индикаторе битне за накнадни рад стручних радника. На основу тих података врши се иницијална евиденција, формирање сета образаца за стручни рад, доношење решења у првостепену управном поступку и свако друго евидентирање битно за пружање услуга и примену мера ка подносиоцима захтева и активним корисницима.

Касније током извештајних периода и у тренутним ситуацијама ти подаци служе за детаљне анализе и статистике.

И овај, годишњи извештај о раду Центра темељи се искључиво на тим подацима и зависи о конзистентности података и степена ажурности у раду стручних радника.

Ипак основа статистичке слике стручног рада Центра су две врсте индикатора:

1. Потребе и проблеми корисника
2. Мере у услуге социјалне, породично-правне заштите

Када се каже да неко лице подноси захтев за остваривање неког права, пре свега треба имати на уму та то лице има неку потребу коју треба да задовољи или проблем који треба да реши. Правилником о организацији, нормативима и стандардима рада центра за социјални рад, прописани су ти индикатори који одређују врсту проблема и сврставају кориснике у одређене категорије. Управо на основу ових индикатора добијамо прегледе који нам групишу лица-кориснике у одређене категорије (материјално угрожена лица, лица са посебним потребама, злостављана лица... итд)

Исто тако у току поступка вођења случаја или пружања неке услуге, Центар евидентира сваком кориснику коју је врсту услуге пружио или којом мером је корисник сагледан. Свако лице-корисник може имати више проблема и потреба у моменту јављања и тражења помоћи од Центра (материјално угрожено лице које је пријавило злостављање) и може му се пружити више адекватних мера ради задовољавања одређених потреба и санирања одређених неповољних стања. (корисник-ца може бити привремено смештен-а у установу за смештај лица над којима је вршено насиље и истовремено се пружити нека врста материјалне подршке).

Иако не баш уобичајно за ову врсту извештаја дат је овај кратки увод како би се све будуће анализе и статистике приближиле свима који га читају а да претходно не морају бити из струке.

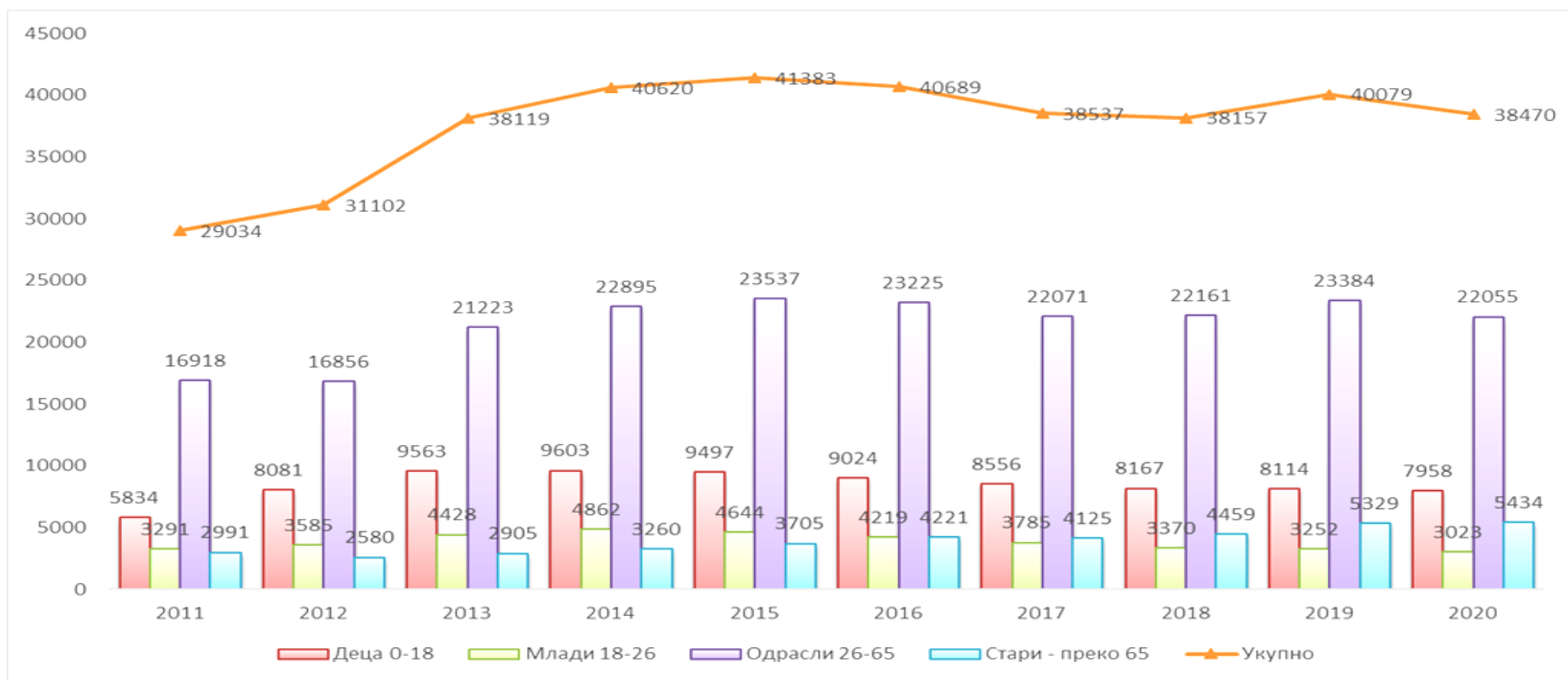
Ваља напоменути да су сви подаци представљени по узрасним групама и то кроз групу

Децe, младих, одраслих и старих.

## Стање и кретање корисника 2011-2020

Ради прегледнијег увида у кретање броја корисника Центра за социјални рад „Свети Сава“ Ниш, ова табела и графикон (Табела 1) су дати за десетогодишњи период рада, прикупљања података и обраде истих.

	2011	2012	2013	2014	2015	2016	2017	2018	2019	2020
<b>Узрасна категорија</b>										
Деца 0-18	5834	8081	9563	9603	9497	9024	8556	8167	8114	7958
Млади 18-26	3291	3585	4428	4862	4644	4219	3785	3370	3252	3023
Одрасли 26-65	16918	16856	21223	22895	23537	23225	22071	22161	23384	22055
Стари - преко 65	2991	2580	2905	3260	3705	4221	4125	4459	5329	5434
<b>Укупно</b>	<b>29034</b>	<b>31102</b>	<b>38119</b>	<b>40620</b>	<b>41383</b>	<b>40689</b>	<b>38537</b>	<b>38157</b>	<b>40079</b>	<b>38470</b>



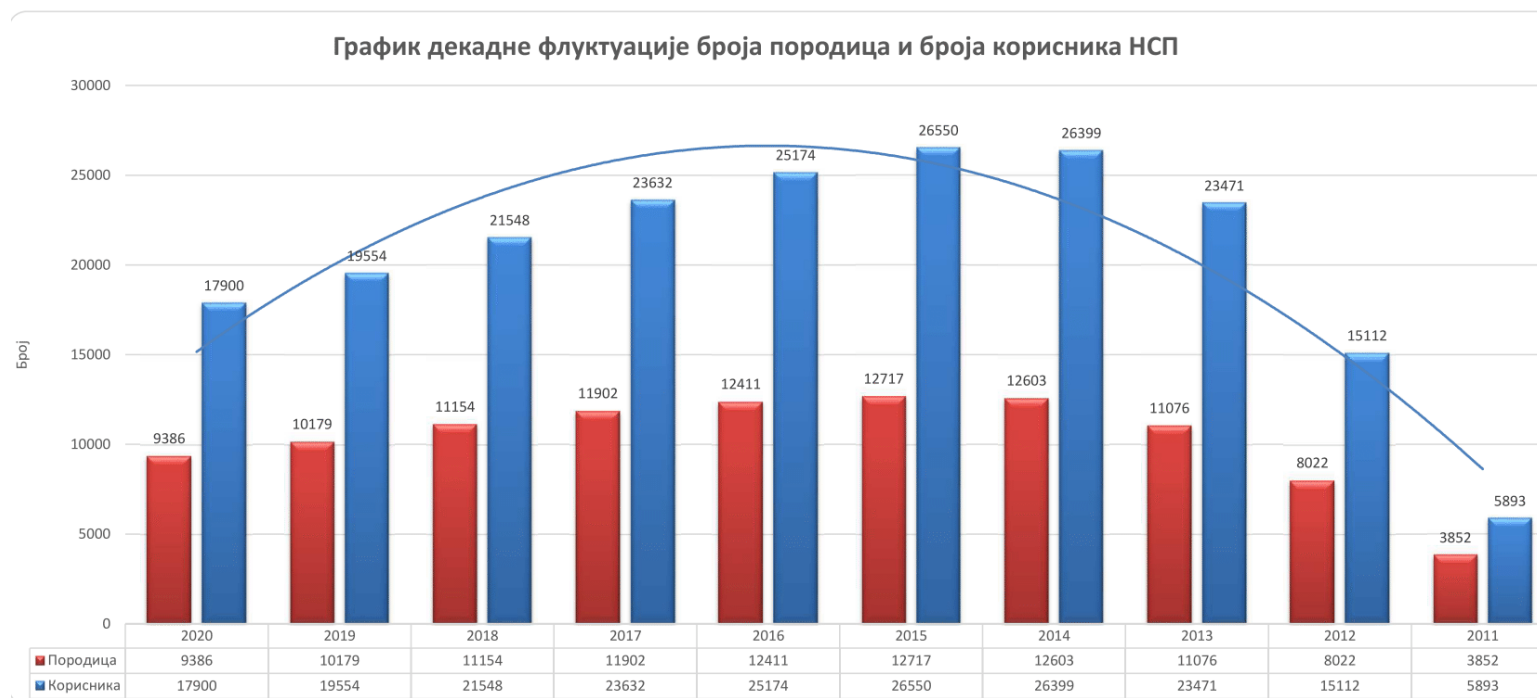
Пре него што објаснимо приказане бројеве у табели испод, потребно је појаснити појам **број корисника новчане социјалне помоћи**. Број корисника новчане социјалне помоћи представља број свих чланова породице која је стекла право на ову врсту материјалне подршке укључује **носиоца права на кога се води то право (решење) плус сви остали чланови породице који се налазе на истом решењу**.

Такође је битно објаснити да се током једне календарске године број породица и корисника мења нарочито у периоду преиспитивања права а који се манифестује обично смањењем корисника у последњем тромесечју године.

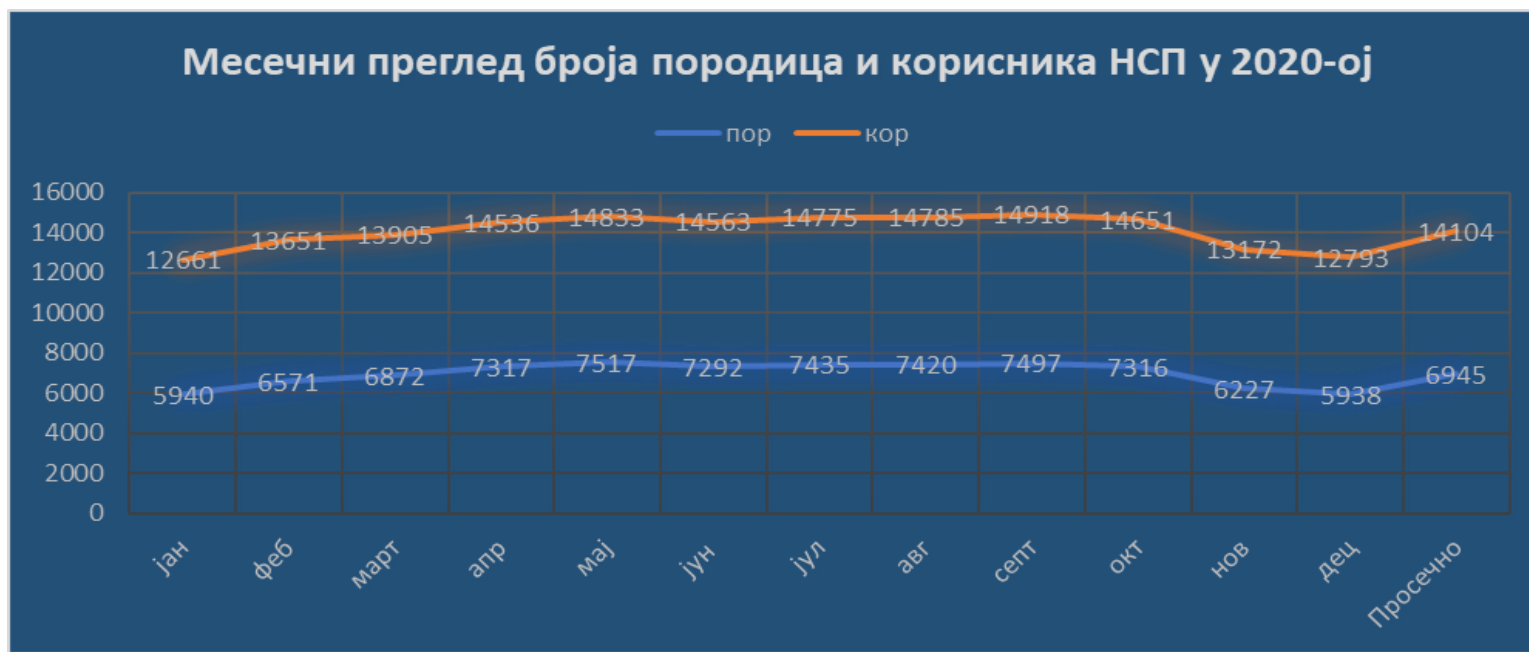
Поред тога Закон предвиђа прекид права на 3 месеца у току године, породицама који имају већи број од половине радно способних лица, тако да у току године **једна породица током календарске године улази и излази из система до два пута**.

Овај график.(График 2.) управо приказује **број породица** (мањи стубац) и **број корисника** (виши стубци) крозу **флукуацију** ( број корисника НСП који током године улазе у систем, излазе и поново се реактивирају). Тај број је из тог разлога већи од месечног приказа броја породица и корисника (График 3) на наредној страни.

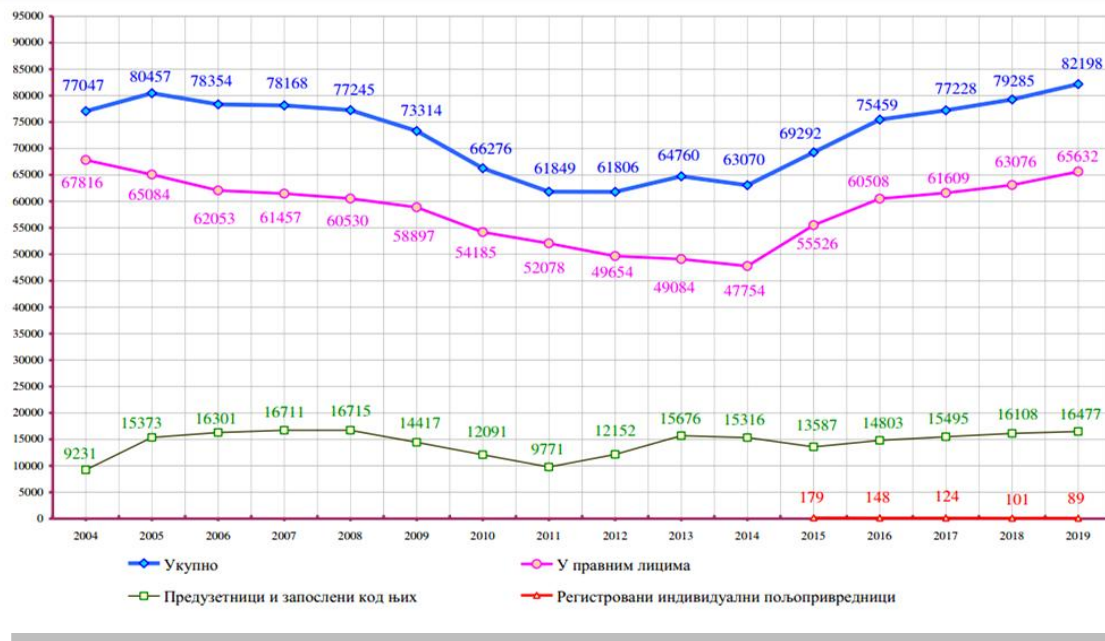
График 2.



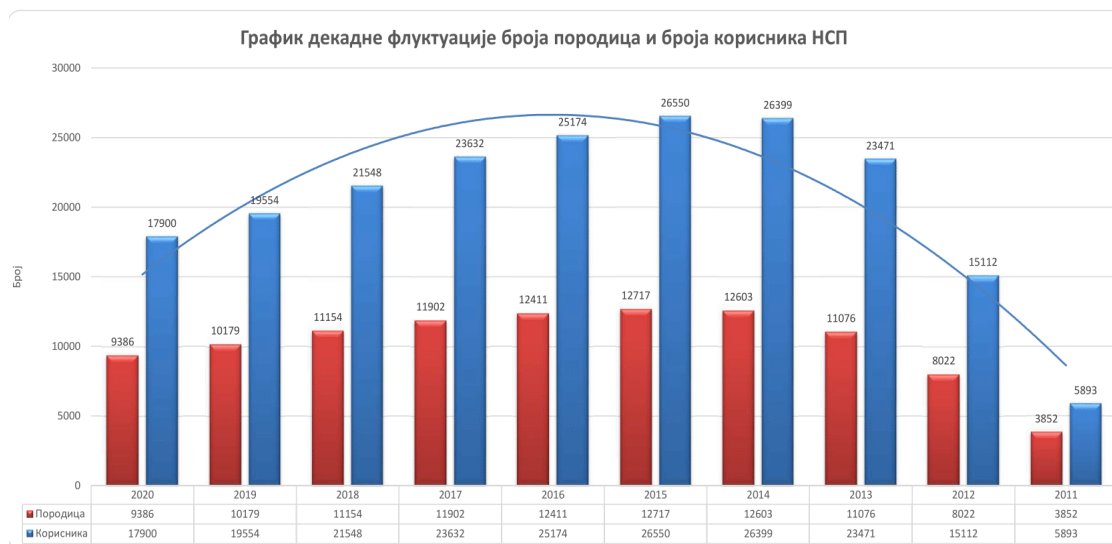
Гледано по месецима у 2020г. број породица и корисника новчане социјалне помоћи (График 3.) је имао логичан раст у периоду и након укидања ванредног стања јер је одлуком надлежног Министарства продужени рокови важења права на новчану социјалну помоћ као и то да су нови захтеви за ово право остваривани на основу захтева док је Центар по службеној дужности пробављао и сада прибавља документацију потребну за признавање права на НСП.



Уколико упоредимо индикаторе уписаности радно способних лица (график 3)<sup>7</sup> и број корисника новчане социјалне помоћи, доћи ћемо до закључка да се са повећањем броја запослених лица на територији града Ниша,



смањило број корисника новчане социјалне помоћи (график 4).



<sup>7</sup> Извор података: Републички завод за статистику Србије, Статистика становништва, Саопштење СН70 – Процене становништва, 2019, број 172 од 01.07.2020 и Статистички билтен града Ниша бр. 4-6 (2020.)

## Преглед кретања корисника по узрастним категоријама

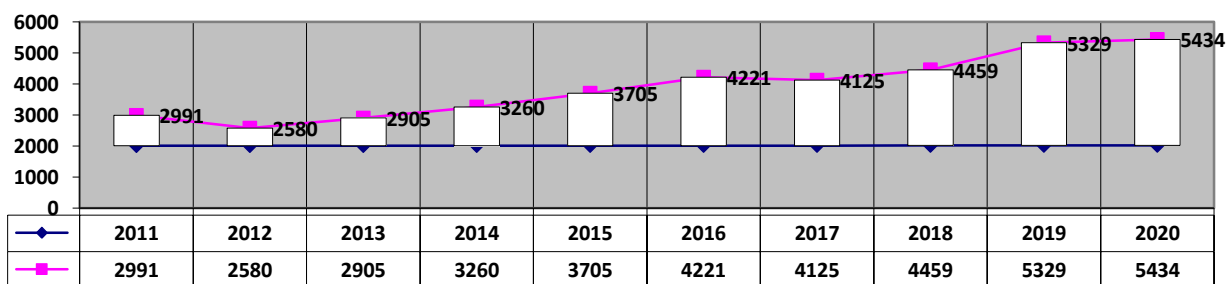
Структура корисника на евиденцији Центра ( увек има један процентуални паритет где група одраслих од 26-65г. чини процентуално најзаступљенију категорију корисника и то 57,33% (22055) од укупног броја активних корисника у току године. У тој старосној групи највећи број корисника су **корисници материјалне подршке** (новчана социјална помоћ, једнократне новчане помоћи, нега и помоћ другог лица, корисници субвенција, корисници статуса енергетски заштићеног купца.)

Следе деца до 18г. у проценту од 20,68% и млади 8,06%.

(Табела 5)

ДЕЦА, МЛАДИ, ОДРАСЛИ, СТАРИЈИ	Пренети М	Пренети Ж	Пренети	Реактивирани	Реактивирани	Реактивирани	Нови М	Нови Ж	Нови	Укупно М	Укупно Ж	Укупно	У пасиву М	У пасиву Ж	У пасиву	Стање М	Стање Ж	Стање
DECA	3434	2881	6315	267	236	503	672	468	1140	4373	3585	7958	519	379	898	3854	3206	7060
MLADI	1192	1266	2458	111	129	240	123	202	325	1426	1597	3023	292	292	584	1134	1305	2439
ODRASLI	8769	10219	18988	664	907	1571	813	683	1496	10246	11809	22055	1437	1447	2884	8809	10362	19171
STARLIJI	1949	2811	4760	56	103	159	216	299	515	2221	3213	5434	304	364	668	1917	2849	4766
УКУПНО:	15344	17177	32521	1098	1375	2473	1824	1652	3476	18266	20204	38470	2552	2482	5034	15714	17722	33436

Категорија старијих преко 65 година (14,13%) једина има стални тренд постепеног раста уназад читаву декаду што показује (Табела 6.) да тај део популације грађана Ниша везан за социјалну подршку и интервенцију локалне заједнице више од осталих (наравно у процентуалном а не апсолитном броју). Опет логично је да се та популација грађана у стању социјалне потребе стално допуњује из радно способне популације одраслих особа које се у радно активном периоду не обезбеде у материјалном смислу, не задрже добре и стабилне социјалне и породичне везе као и солидан социо материјални статус.



Из тог разлога, акценат на стратегијске документе који се тичу социјално заштитне функције локалне заједнице требао би бити добрим делом усмерен на социјално-материјалној и социјално-психолошкој подршци најстаријим суграђанима, као популацији која је веома осетљива на социо-економска догађања или ситуације попут последње пандемије Covid-19 у 2020г.

Појава новог соја инфективног патогена који је у целом свету па и код нас у моменту појаве био непознаница, изазвао је велике проблеме, управо популацији најстаријих о којој је овде реч.

То су проблеми: 1.очувања здравља и живота најстаријих, 2.снабдевања животним намирницама и хигијенским средствима, 3.очувања комуникације и социјалних контаката са породицама 4.доступности свих врста услуга

Центар за социјални рад се и сам нашао у специфичним условима обављања своје основне делатности па је пружање услуга инвалидним и старим лицима чинио реорганизовањем послова, људства, служби и материјалних и логистичких средстава.

Пре свега број пружених услуга и мера према старим лицима смештеним у установама социјалне заштите (домовима) ишао је од интервенција код других установа (пре свега здравственим), хитним реаговањем у успостављању контаката са сродницима до материјалне подршке старим лицима која се налазе ван затвореног система социјалне заштите у виду испоручивања прехранбених пакета и хигијенских пакета на кучну адресу старих и инвалидних лица

- ✚ 368 ургентних пакета корисницима новчане социјалне помоћи преко 65г. на кућну адресу
- ✚ 439 ургентних новчаних једнократних помоћи у износу од 2500 дин.(у вредности прехранбено-хигијенских пакета) исплаћених на шалтерима градских општина
- ✚ У исто време Центар је преко своје службе за пружање помоћи у кући пружио 975 врста услуга инвалидним и старим лицима.
- ✚ Центар је у време акутне епидемије короне спровео 125 поступка престанка смештаја у установама социјалне заштите за одрасла и остарела лица. 87 престанака смештаја је настало услед смрти корисника. За све ове кориснике осим административног дела процедуре прекида смештаја, морао се и исплатити поступак упокоја за лица без сродника у финансијском и логистичком смислу.
- ✚ Такође стручне службе Центра за социјални рад су у периоду вредног стања и карантина за стара лица обезбедиле потписивање 357 овлашћења од стране примаоца пензија, корисника неге и помоћи другог лица и новчане социјалне помоћи како би им новац подигло и уручило лице које су сами и својеручно овластили а преко центра.

Све ове услуге и мере спроведене су у условима 50% редукованог броја радника Центра због епидемијских мера.

**У узрасној групи „одрасли“** 86.01% (18988) корисника је прешло као активно из 2019 у 2020г., јер се ради о оној категорији грађана у активном периоду живота који имају проблем материјалне угрожености па су то углавном корисници новчане социјалне помоћи (у децембру 12793 корисника ). Ту су и корисници једнократних новчаних помоћи који нису истовремено и уживаоци права на НСП (новчану социјалну помоћ) и то су пре свега радно ангажована лица која остваре једнократну новчану помоћ. Такође у категорији одраслих лица велика је заступљеност корисника субвенционог плаћања комуналних услуга а који нису то право стекли



на основу статуса корисника НСП. Они припадају по основу остваривања права на субвенције, особама са инвалидитетом која остварују ово право преко удружења, затим грађани који истварују право на субвенције на основу социјалне карте и на основу статуса учесника ратних сукоба 90тих.

Нове кориснике који се по први пут јављају Центру и улазе у евиденцију чине, нови корисници НСП, корисници породично правне и старатељске заштите. Велики је број **пренетих** активних корисника који су у систему заштите и после 31.12.2019.(Табела 7)

ДЕЦА, МЛАДИ, ОДРАСЛИ, СТАРИЈИ	Пренети М	Пренети Ж	Пренети	Реактивирани	Реактивирани	Реактивирани	Нови М	Нови Ж	Нови	Укупно М	Укупно Ж	Укупно	У пасиву М	У пасиву Ж	У пасиву	Стање М	Стање Ж	Стање
DECA	3434	2881	6315	267	236	503	672	468	1140	4373	3585	7958	519	379	898	3854	3206	7060
MLADI	1192	1266	2458	111	129	240	123	202	325	1426	1597	3023	292	292	584	1134	1305	2439
ODRASLI	8769	10219	18988	664	907	1571	813	683	1496	10246	11809	22055	1437	1447	2884	8809	10362	19171
STARJI	1949	2811	4760	56	103	159	216	299	515	2221	3213	5434	304	364	668	1917	2849	4766
УКУПНО:	15344	17177	32521	1098	1375	2473	1824	1652	3476	18266	20204	38470	2552	2482	5034	15714	17722	33436

**Узрасне категорије деце** (до 18г. и **младих од 18-26г.** чине процентуално највећим делом деца носиоци и сауживаоци права на материјалне видове подршке (новчана социјалне помоћ, негу и помоћ другог лица...). Ипак за стручни рад најосетљивије групе деце су оне које се прате годинама а припадају категорији деце без родитељског старања, без адекватног родитељског старања, деца са проблемима у понашању, деца са сметњама у развоју као и деца која су претрпела неки од видова насиља било директно или индиректно. (Табела 8)

ДЕЦА, МЛАДИ, ОДРАСЛИ, СТАРИЈИ	Пренети М	Пренети Ж	Пренети	Реактивирани	Реактивирани	Реактивирани	Нови М	Нови Ж	Нови	Укупно М	Укупно Ж	Укупно	У пасиву М	У пасиву Ж	У пасиву	Стање М	Стање Ж	Стање
DECA	3434	2881	6315	267	236	503	672	468	1140	4373	3585	7958	519	379	898	3854	3206	7060
MLADI	1192	1266	2458	111	129	240	123	202	325	1426	1597	3023	292	292	584	1134	1305	2439
ODRASLI	8769	10219	18988	664	907	1571	813	683	1496	10246	11809	22055	1437	1447	2884	8809	10362	19171
STARJI	1949	2811	4760	56	103	159	216	299	515	2221	3213	5434	304	364	668	1917	2849	4766
УКУПНО:	15344	17177	32521	1098	1375	2473	1824	1652	3476	18266	20204	38470	2552	2482	5034	15714	17722	33436

#### ДЕТАЉНИ ПРИКАЗ АКТИВНИХ КОРИСНИКА ПО УЗРАСНИМ ГРУПАМА КРОЗ 2019-2020

2019

ДЕЦА, МЛАДИ, ОДРАСЛИ, СТАРИЈИ	Пренети М	Пренети Ж	Пренети	Реактивирани	Реактивирани	Реактивирани	Нови М	Нови Ж	Нови	Укупно М	Укупно Ж	Укупно
DECA												
- 2 год.	211	218	429	4	5	9	186	183	369	401	406	807
3 - 5 год.	474	457	931	38	39	77	102	68	170	614	564	1178
6 - 14 год.	1797	1500	3297	178	146	324	232	103	335	2207	1749	3956
15 - 17 год.	880	752	1632	115	88	203	256	82	338	1251	922	2173
MLADI												
18 - 25 год.	1293	1378	2671	125	145	270	122	189	311	1540	1712	3252
ODRASLI												
26 - 59 год.	8210	9610	17820	551	898	1449	770	682	1452	9531	11190	20721
60 - 64 год.	1346	975	2321	91	67	158	108	76	184	1545	1118	2663
STARJI												
65 - 69 год.	727	571	1298	28	24	52	71	83	154	826	678	1504
70 - 80 год.	564	905	1469	22	29	51	80	118	198	666	1052	1718
81 - год.	626	1226	1852	13	40	53	63	139	202	702	1405	2107
УКУПНО:	16128	17592	33720	1165	1481	2646	1990	1723	3713	19283	20796	40079

2020

ДЕЦА , МЛАДИ , ОДРАСЛИ , СТАРИЈИ	Пренети М	Пренети Ж	Пренети	Реактивирани	Реактивирани	Реактивирани	Нови М	Нови Ж	Нови	Укупно М	Укупно Ж	Укупно
ДЕСА												
- 2 год.	211	227	438	6	1	7	211	205	416	428	433	861
3 - 5 год.	496	430	926	24	38	62	93	74	167	613	542	1155
6 - 14 год.	1787	1454	3241	158	125	283	217	114	331	2162	1693	3855
15 - 17 год.	940	770	1710	79	72	151	151	75	226	1170	917	2087
MLADI												
18 - 25 год.	1192	1266	2458	111	129	240	123	202	325	1426	1597	3023
ODRASLI												
26 - 59 год.	7468	9219	16687	558	854	1412	714	619	1333	8740	10692	19432
60 - 64 год.	1301	1000	2301	106	53	159	99	64	163	1506	1117	2623
STARJI												
65 - 69 год.	724	615	1339	20	36	56	64	58	122	808	709	1517
70 - 80 год.	582	895	1477	19	32	51	81	118	199	682	1045	1727
81 - год.	643	1301	1944	17	35	52	71	123	194	731	1459	2190
УКУПНО:	15344	17177	32521	1098	1375	2473	1824	1652	3476	18266	20204	38470

Закључићемо да се број корисника на евиденцији Центра креће према природном законитошћу преливања из групе у групу са старењем деце, младих и одраслих ка старима. Такође, број и заступљеност одређених старосних група корисника бива условљена и неким друштвеним, економским као и специфичним као што је пандемија која је обележила извештајну 2020. годину.

Ипак тренд одржања броја корисника на одређеном нивоу је присутан и ситуационо је условљен крупнијим природним и социјалним факторима.

О заштити коју центар пружа као установа са јавним овлашћењима и мере и услуге које примењује у заштити свих категорија грађана који по било ком правном основу имају право на неки од облика социјалне заштите, биће речи у наредном поглављу, пружене мере и услуге.

## Подаци о оствареним правима, мерама и услугама

У овом делу извештаја бавићемо се конкретним пословима које је наш установа обављала у извештајном периоду. Центар свој правни основ за рад црпи из пренетих јавних овлашћења, као и по одлукама из области социјалне заштите које су у надлежности локалне самоуправе.

Табела 11.

ДЕЦА , МЛАДИ , ОДРАСЛИ , СТАРИЈИ	Пренети М	Пренети Ж	Пренети	Реактивирани	Реактивирани	Реактивирани	Нови М	Нови Ж	Нови	Укупно М	Укупно Ж	Укупно
СТАРатељска заштита	1155	1177	2332	7	1	8	97	94	191	1259	1272	2531
УСВОЈЕЊЕ								2	2		2	2
НАЈОР НАД ВРШЕЊЕМ РОДИТЕЉСКОГ ПРАВА	25	22	47				7	6	13	32	28	60
ПОКРЕТАЊЕ ПОСТУПАКА ЗА ЗАШТИТУ ПРАВА КОРИСНИКА												
СПРЕВОЂЕЊЕ/ПРАЋЕЊЕ ВАСПИТНИХ НАЛОГА И ВАСПИТНИХ МЕРА	148	14	162				12	1	13	160	15	175
МАТЕРИЈАЛНА ПОДРШКА	9437	11738	21175	3600	3490	7090	2993	2909	5902	16030	18137	34167
СТРУЧНИ ПОСТУПЦИ И ИНТЕРВЕНЦИЈЕ	3	8	11	152	171	323	815	985	1800	970	1164	2134
УСЛУГЕ У ЛОКАЛНОЈ ЗАЈЕДНИЦИ	308	524	832	4	10	14	21	32	53	333	566	899
УСЛУГЕ ПОДРШКЕ ЗА САМОСТАЛАН ЖИВОТ	4	4	8							4	4	8
САВЕТОДАВНО ТЕРАПИЈСКЕ УСЛУГЕ				14	22	36	119	160	279	133	182	315
УСЛУГЕ СМЕШТАЈА	433	540	973	1	3	4	25	34	59	459	577	1036
НАПАЗИ И МИШЉЕЊА ПО ЗАХТЕВУ СУДА - КОЈИ СЕ ОДНОСЕ НА ДЕЦУ				30	16	46	159	71	230	189	87	276
НАПАЗИ И МИШЉЕЊА ПО ЗАХТЕВУ СУДА - КОЈИ СЕ ОДНОСЕ НА ПУНОЛЕТНЕ						10	9	39	48	9	49	58
НАПАЗИ И МИШЉЕЊА ДРУГИМ ИНСТИТУЦИЈАМА И ОСТАЛО				205	625	830	384	625	1009	589	1250	1839
УКУПНО:	11513	14027	25540	4013	4348	8361	4641	4958	9599	20167	23333	43500

У приказаној табели основних група мера и услуга социјалне и породично правне заштите по узрасним групама корисника, пратимо број пренетих, реактивираних, нових и укупно пружених.

Одмах се може приметити да су најзаступљеније услуге и мере које спадају у материјалну подршку и то 78,54% од укупног броја пружених услуга.



Следе мере и услуге породично-правне и старатељске заштите свих узрасних група 13,66%.

Осталих 8% чине саветодавно-терапијске услуге, услуге у локалној заједници и давање мишљења у вези стручних поступака по захтеву судова и других институција.

Квантитативни однос приказаних груписаних услуга је у приличној диспропорцији јер материјална подршка носи  $\frac{3}{4}$  послова Центра. Ипак, број услуга и мера које се примене и тежина и захтевност у току поступка је у обрнутој пропорцији.

Наиме, вођење случаја у категоријама осталих 25% мера, и услуга које се тичу породично-правне и старатељске заштите је јако временски захтеван процес, професионално тешко и укључује већи број учесника у поступцима. Заштита деце и младих као и остале две групе корисника захтева укљученост већег броја профила стручних радника као и надзор супервизора. Оптерећење и временски захват на вођењу случаја насиља, или измештања деце из нефункционалних и дезинтегрисаних породица је у приличној мери веће него рад на многим видовима материјалне подршке . Тако да када се ове две димензије различитих врста послова у Центру укрсте (број одређених облика заштите и тежина и захтевност), добија се сразмера оптерећености пословима који су бројчано мали са оним који имају велике бројеве.

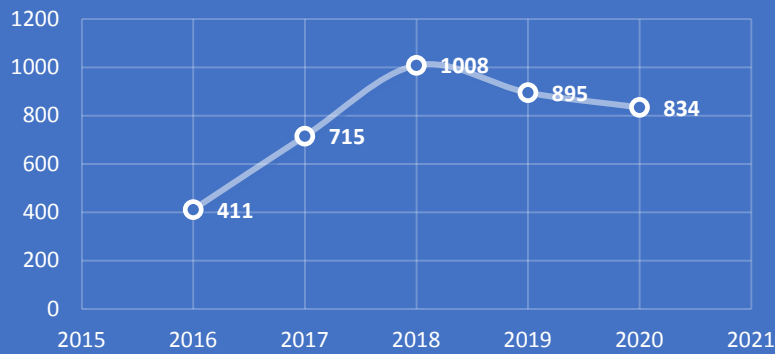
## Послови у вршењу јавних овлашћења и породично-правне заштите

У наредним табелама приказаћемо рад стручних служби за децу и младе и одрасле и старе у пословима који су Законом поверени у склопу јавних овлашћења.

Број налаза и стручног мишљења на захтев суда, у парницама у којима се одлучује о заштити права детета или о вршењу, односно лишењу родитељског права у току 2020. године		
Поступак пред судом	Број налаза и мишљења	Број деце
Вршење родитељског права	104	144
Регулисање личног односа детета и родитеља	156	195
Извршни поступак у регулисању виђања детета и родитеља	0	0
Издржавање детета	0	0
Лишење родитељског права	6	9
Кривични поступак против родитеља због занемаривања и злостављања детета	2	2
Прекршајни поступак	0	0
Поступак за заштиту права детета	3	3
Укупно	271	353

Посебно компликован, осетљив и тежак сегмент рада Центра представља рад на превенирању и заштити деце, младих, одраслих и старих у случајевима породичног и партнерског насиља.

## ПЕТОГОДИШЊИ ПРЕГЛЕД ПРИЈАВА НАСИЉА



Бројеви пријава насилних радњи у току 2020г. у односу на претходне године је нешто мањи, за око 7% у односу на 2019.год. Може се предпоставити да је јачање кохезије породица у времену кризе око пандемије имало утицаја на смањење насиља у партнерским и породичним односима.

Као додатно поткрепљење овој предпоставци (јер истраживања нису вршена о овој појави и корелацији броја пријава насиља пре и за време карантина), је ова анализа броја пријава за исти период дана 74 дана пре карантина и исто толико дана за време и након карантина (како би имали једнак временски оквир).

Табеле потврђују смањени број пријава насиља у периоду карантина.

Период пре увођења ванредног стања и карантина				Период за време карантина			
Доминантни облик насиља	Пол жртве		Укупно	Доминантни облик насиља	Пол жртве		Укупно
	М	Ж			М	Ж	
<b>1 ДЕЦА</b>				<b>1 ДЕЦА</b>			
1 ФИЗИЧКО НАСИЉЕ			3	1 ФИЗИЧКО НАСИЉЕ	3	3	6
2 ПСИХИЧКО НАСИЉЕ			2	2 ПСИХИЧКО НАСИЉЕ	1		1
ЗБИР ДЕЦА			5	ЗБИР ДЕЦА	4	3	7
<b>2 МЛАДИ</b>				<b>2 МЛАДИ</b>			
1 ФИЗИЧКО НАСИЉЕ	3	10	13	1 ФИЗИЧКО НАСИЉЕ	5	5	10
2 ПСИХИЧКО НАСИЉЕ	1	3	4	2 ПСИХИЧКО НАСИЉЕ		6	6
ЗБИР МЛАДИ	4	13	17	3 СЕКСУАЛНО НАСИЉЕ		1	1
<b>3 ОДРАСЛИ</b>				ЗБИР МЛАДИ	5	12	17
1 ФИЗИЧКО НАСИЉЕ	15	65	80	<b>3 ОДРАСЛИ</b>			
2 ПСИХИЧКО НАСИЉЕ	11	34	45	1 ФИЗИЧКО НАСИЉЕ	8	51	59
3 СЕКСУАЛНО НАСИЉЕ		1	1	2 ПСИХИЧКО НАСИЉЕ	8	30	38
ЗБИР ОДРАСЛИ	26	100	126	ЗБИР ОДРАСЛИ	16	81	97
<b>4 СТАРИЈИ</b>				<b>4 СТАРИЈИ</b>			
1 ФИЗИЧКО НАСИЉЕ	8	10	18	1 ФИЗИЧКО НАСИЉЕ	4	10	14
2 ПСИХИЧКО НАСИЉЕ	4	3	7	2 ПСИХИЧКО НАСИЉЕ	7	5	12
ЗБИР СТАРИЈИ	12	13	25	ЗБИР СТАРИЈИ	11	15	26
<b>5 И КОРИСНИЦИ НЕПОЗНАТЕ СТАРОСТИ</b>				<b>5 И КОРИСНИЦИ НЕПОЗНАТЕ СТАРОСТИ</b>			
ЗБИР И КОРИСНИЦИ НЕПОЗНАТЕ СТАРОСТИ				ЗБИР И КОРИСНИЦИ НЕПОЗНАТЕ СТАРОСТИ			
УКУПНО	42	131	173	УКУПНО	36	111	147

Примарни проблем примене заштитних мера од насиља у периоду карантина, представљало је измештање деце жртава насиља из насилног окружења, а да се при томе испоштују све препоруке и захтеви које је кризни штаб владе Републике Србије и ресорно Министарство испоставило као приоритет, а то је заштити децу жртве насиља а при томе строго водити рачуна о здравственом ризику и безбедности те деце при премештају у другу породицу или установу.

И у ово м периоду примењене су заштитне мере и то:

Поступци које је ЦСР предузимао у случајевима заштите деце

Поступци које је ЦСР предузимао у току ванредног стања (15.03. - 07.05.2020) у случајевима заштите деце од насиља у породици			
Врста поступка	Број деце		Укупно
	Девојчице	Дечази	
Издавање - број деце која су издвојена из породице (са или без)	4	1	5
Покретање поступака пред судом	0	0	0
Пружање материјалне, правне или стручно саветодавне подршке	4	1	5
Упућивање детета на услуге других одговарајућих установа	2	0	2
Упозоравање родитеља на недостатке у вршењу родитељског пра	0	0	0
Нешто друго	0	0	0
<b>УКУПНО</b>	<b>10</b>	<b>2</b>	<b>12</b>

Укупан број пријава насиља у породици у 2020. године износи 834.

- ❖ 76,1% особа женског пола, су биле изложене насиљу (од укупног броја жртава)
- ❖ 55 % случајева то су особе женског пола, које припадају старосној групи „одрасли“,
- ❖ 8,4 % су „млади“ женског пола.

Процентуална расподела примарног вида насиља изгледа овако:

- ❖ 61% физичко насиље, а најприсутније је код „одраслих“.
- ❖ 39,6% је емоционално-психичко насиље које заправо претходи физичком насиљу и готово је увек у пару са физичким насилним радњама.
- ❖ Иако се одвојено евидентирају чине упарену појаву која доводи жртву у положај угрожавања живота и здравља.

Број пријављених случајева породичног насиља у току 2020.године (према подацима интерног тима ЦСР) према доминантној врсти насиља, старости и полу жртве насиља									
Доминантна врста насиља	Старост жртве насиља								УКУПНО
	Деца		Млади		Одрасли		Старији		
	М	Ж	М	Ж	М	Ж	М	Ж	
Физичко насиље	7	24	11	39	74	278	22	46	501
Сексуално насиље	0	1	0	1	0	1	0	0	3
Психичко насиље	6	3	1	30	53	181	26	30	330
Економско насиље	0	0	0	0	0	0	0	0	0
Друго	0	0	0	0	0	0	0	0	0
<b>УКУПНО</b>	<b>13</b>	<b>28</b>	<b>12</b>	<b>70</b>	<b>127</b>	<b>460</b>	<b>48</b>	<b>76</b>	<b>834</b>

Као редован образац понашања насиље у породици се појављује у преко 40% случајева, а у 35 % случајева се појављује као изоловани инцидент, први пут. Упркос општрим мерама Закона о спречавању насиља у породици, понављање насилних радњи поготову над женама у категорији од 26-65г. и то у брачним и ванбрачним заједницама је сигнал да се нешто мора урадити на спречавању и умањењу ризика рецидива насиља.

Ипак Закон о спречавању насиља у породици и Породични закон је омогућио да се мерама против насилника спречи извршење тежих кривичних дела, као што су тешке повреде и убиство.

Број изречених мера заштите од насиља у породици (према Породичном закону) евидентираних у ЦСР у току године према врсти мера	
Врста мере	Број изречених мера
Издавање налога за исељење из породичног стана или куће без обзира на право својине/закупа непокретност	424
Издавање налога за усељење у породични стан или кућу без обзира на право својине/закупа непокретности	0
Забрана приближавања члану породице на одређеној удаљености	853
Забрана приступа у простор око места становања или места рада члана породице	0
Забрана даљег узнемиравања члана породице	0
Укупно	1277

Број хитних мера изречених учиниоцима у току године (према Закону о спречавању насиља у породици) према врсти мере и службеном лицу које изриче меру			
Број хитних мера	Службено лице које изриче меру		Укупно
	Полицијски службеник	Суд	
Мера привременог удаљења учиниоца из стана	0	424	424
Мера привремене забране учиниоцу да контактира жртву насиља и прилази јој	0	762	762
Укупно	0	1186	1186

Што се тиче старатељске заштите, ова мера се примењује ка свим лицима која због своје умањене или потпуно недистајуће пословне способности не могу да се брину о сопственом здрављу, безбедностим, правим и интересима, као нити о имовини коју поседују.

Центар у редовним годишњим процедурама разматрања старатељских извештаја врши надзор, контролу и корекцију заштите права и интереса лица под старатељством. Преглед сктивне старатељске заштите изгледа као на наредним табелама.

Старатељска заштита може бити **стална или привремена**, стим да могу да је обављају непосредно стручни радници Центра или дуга физичка лица. Институт привременог старатељства не захтева судски поступак лишења пословне способности лица која се стављају под ову заштиту али је привременог или ургентног карактера са снагом сталног старатељства. Према овим лицима старатељи имају законску обавезу подношења редовних и ванредних извештаја о вршењу старатељске функције, које Центар одобрава или не одобрава.

Укупан број решења о сталном старатељству, према евиденцији из старатељских књига, на дан 31.12. према старости и полу корисника			
Старост корисника са решењем о сталном старатељству	Број корисника		Укупно
	М	Ж	
Млади	20	18	30
Одрасли	127	87	214
Старији	48	67	115
Укупно	195	162	367

**Привремено старатељство** је веома чешћи облик мере старатељске заштите, јер му је природа и намена да што хитније произведе дејство, односно заштити права и интересе лица које се ставља под привремено старатељство.

Велики је број узрока и правних послова у којима се ова мера примењује. Код малолетних лица у поступцима хитног измештања из средина које угрожавају здравље и живот малолетника, код пунолетних у поступцима заштите имовине и лица као и у заступању у правним стварима у којима сами корисници нису способни да учествују. Код старих како би се заступали интереси у току смештаја у установе социјалне заштите, споровима, као и располагања имовином и новцем.

Број решења о ПРИВРЕМЕНОМ СТАРАТЕЉСТВУ на дан 31.12. (за све пунолетне кориснике на евиденцији ЦСР- пренети и нови) према старости и полу корисника			
	Број корисника		Укупно
	М	Ж	
Млади	46	37	83
Одрасли	467	297	764
Старији	260	516	776
Укупно	773	850	1623

### **Заштита малолетних лица у сукобу са законом и асоцијалним понашањем**

Приблем малолетне делинквенције и асоцијалног понашања је присутан у нашем друштву и у граду Нишу деценијама. И ова појава је условљена социјалним дешавањима, економском ситуацијом као и глобалним дешавањима која долазе до младих путем све раширенијим медија и интернета.

Центар за социјални рад у оквиру својих наджености а у складу са Законом о малолетним учиниоцима кривичних дела и кривичноправној заштити малолетних лица као и Породичним законом има обавезу да учествује и спроводи поступке заштите мал. лица починиоца кривичних и прекршајних дела. Такође стручни радници центра су у обавези да као представници органа старатељства учествују у припремним судским рочиштима као и да присуствују саслушању мал. који су приведени или притворени.

Број малолетника где је Центар учествовао као орган старатељства и учествовао у предлагању мера заштите малолетника дат је у следећим табелама.

Малолетници са проблемима у понашању на евиденцији ЦСР у години према старости				
Старосна структура	Пренети	Новоевидентирани	Реактивирани	Укупно
до 14 год. (кривично неодговорна деца)	75	30	1	106
14 - 15	33	18	0	51
16 - 17	105	12	0	117
18 - 20	5	4	0	9
Укупно	218	64	1	283

Малолетници у сукобу са законом на евиденцији ЦСР у години према старости				
Старосна структура	Пренети	Новоевидентирани	Реактивирани	Укупно
до 14 год. (кривично неодговорна деца)	13	23	0	36
14 - 15	11	3	0	14
16 - 17	207	125	8	340



<b>18 - 20</b>	<b>0</b>	<b>0</b>	<b>0</b>	<b>0</b>
<b>Укупно</b>	<b>231</b>	<b>151</b>	<b>8</b>	<b>390</b>

У односу на 2019г. и број од 356 малолетника са проблемима у понашању у 2020г. је број ове врсте малолетничке социјалне патологије смањен за 19%.

Ипак број малолетника у сукобу са законом је од 2018 имао тренд раста од 355 – 369 до 390.

Да ли се и пандемијска криза и период после lockdown-а одразила на повећан број чињења кривичних дела код малолетника остаје питање за истраживаче.

## Смештај деце у хранитељске породице

Укупан број деце корисника породичног смештаја на евиденцији ЦСР (пренети и нови корисници) према узрасту и полу у току године							
Врста смештаја	Укупно 0 - 2	Укупно 3 - 5	Укупно 6 - 14	Укупно 15 - 17	Укупно М	Укупно Ж	Укупно
Смештај у сродничку хранитељску породицу	0	0	15	18	15	18	33
Смештај у другу хранитељску породицу	19	18	65	47	88	61	149
Укупно	19	18	80	65	103	79	182

У табели смештај деце у хранитељске породице, дата је структура деце по годинима и према типу хранитељских породица.

Број деце на овој врсти смештаја се креће дужи низ година око 200 стим што се највећи број деце управо из овог типа отворене заштите осамостаљује, враћа у биолошке породице или иде на усвојење.

## Послови материјалне подршке грађана и примена локалних права

Центар је у прошлој 2020-ој години, пружио већи број облика материјалне подршке грађанима града Ниша. Посебно у периоду од 15.марта па до краја године исплаћен је велики број једнократних новчаних помоћи као помоћ најугроженијим грађанима који су у систему социјалне заштите. Тако је Закључком градског већа бр.419-1/2020-03 од 02-јуна 2020г. предложено Центру да се исплате једнократне новчане помоћи корисницима по основу незапослености, имаоцима социјалних карти, лицима са инвалидитетом која су чланови удружења инвалида, борцима улесницима оружаних сукоба деведесетих као и грађанима који су по утврђеним критеријумима ослобођени плаћања комуналних услуга.

За ту потребу Центар је у року од 5 радних дана израдио спискове за исплату 5194 ЈНП по градским општинама где се у општинским услужним центрима исплаћивала ова врста новчане помоћи. Исплата је почела од 12.јуна и за недељу дана исплаћено је 3598 корисника.

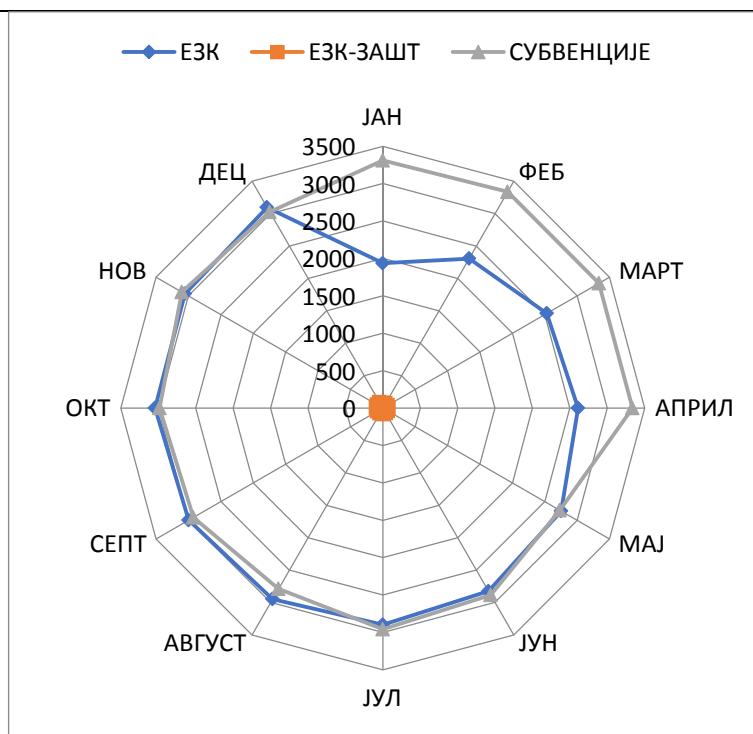
Пре тога на самом почетку по проглашењу епидемије у Србији а после 15. Марта. Подељено је преко 3500 прехранбено хигијенских пакета корисницима новчане социјалне помоћи по основу неспособности за рад, и једнородитељским породицама.

**Израда спискова за субвенционо плаћање комуналних услуга** је текла без прекида и редовно су слати спискови грађана за попуст овлашћеним службана Обједињене наплате. Током 2020 г. 2688 породица је уживало ово право.

Такође процес издавања уверења за сервис Е-беба текао оје нормално и путем онлине сервиса и рада од куће издато је **2229 уверења** која су прослеђена надлежним службама Градске управе за друштвене делатности.

Сваког месеца стручне службе центра су формирали спискове корисника са стеченим статусом енергетски заштићених купаца

	ЕЗК	ЕЗК-ЗАШТ	СУБВЕНЦИЈЕ
ЈАН	1935	69	3310
ФЕБ	2308	71	3336
МАРТ	2532	75	3336
АПРИЛ	2610	77	3336
МАЈ	2752	78	2731
ЈУН	2827	79	2884
ЈУЛ	2896	82	2956
АВГУСТ	2947	82	2789
СЕПТ	2996	85	2924
ОКТ	3044	88	2984
НОВ	3055	88	3102
ДЕЦ	3098	89	3026
ПРОС.	2750	80	3062



## ИЗВЕШТАЈ О РАДУ САВЕТОВАЛИШТА ЗА ПОРОДИЦУ

- ✚ У Саветовалишту за породицу запослена су два стручна радника.
- ✚ Саветовалиште за породицу остварује делатност као посебна радна јединица Центра за социјални рад "Свети Сава" у Нишу.

Услед опште ситуације у земљи изазване епидемијом и увођењем ванредног стања, рад у Саветовалишту за породицу организован је у складу са општим препорукама ресорног министарства. У периоду трајања ванредног стања организоваан је рад од куће путем on line и телефонског саветовања и информисања клијената. Број саветодавних и информативних сеанси организованих на овај начин је 75. Клијенти који су се у овом периоду јављали најчешће су припадали категорији постразводне проблематике, или су били у поступку развода, те су тражили усмерења око организовања виђења са дететом/цом у измењеним околностима. Позиви су често били информативног типа, тицали се међуинституционалне сарадње, па су клијенти усмеравани и ка другим институцијама (МУП, здравствени систем). Било је и кратких терапијских интервенција у ситуацији кризе и ескалације већ постојећих симптома. Један број интервенција био је усмерен на функционалност породичног система у кризним околностима, коришћење стратегија за превладавање стреса, родитељске стратегије, усклађеност у односу на информације које се пружају деци као и одржавање већ постојеће дневне рутине.

- ✚ Укупан број терапијских, саветодавних и информативних сеанси у Саветовалишту за породицу у 2020. години (укључујући и рад од куће) је 355. Број терапијских, информативних и саветодавних сеанси је нешто мањи у односу на претходну годину, што је условљено поштовањем приоритета у вези са смањењем ризика од ширења заразе.
- ✚ У 2020. години, највећи број корисника јављао се Саветовалишту за породицу самоиницијативно, 57% од укупног броја корисника. У неку врсту третмана у оквиру Саветовалишта укључено је 67% корисника. Са осталима је обављана нека друга врста услуге информативна или индивидуална, док је незнатан број корисника упућен некој другој институцији. Структура корисника у односу на овај критеријум је слична као и претходних година.
- ✚ Структура корисника у односу на пол и образовни статус је такође слична као и раније, највише је клијената са средњошколским и високошколским образовањем, (средњошколско 51%, високошколско 37%) у нешто већем проценту се обраћају жене. Међутим и даље је задржан тренд да када је проблематика партнерске

---

дисфункционалности у питању, жене и мушкарци иницирају саветодавно терапијски рад у сличном проценту, што говори у прилог промене доминантног контекстуалног дискурса да одговорност за релације у породици припада женама. Када говоримо о раду на родитељству, партнерском или након престанка заједнице, чешће се као иницијатори доласка у Саветовалиште јављају мајке, али не значајно, 33% у односу на 20% када иницијатива припада очевима.

## **Структура проблема корисника, карактеристике третмана**

Највећи број корисника услуга и даље самостално иницира долазак, у( 57%) што је у складу са једним од основних принципа рада Саветовалишта, који представља добровољност као почетну мотивацију и покретач рада на промени.

Број корисника упућених од стране осталих служби Центра за социјални рад сличан је прошлогодишњем (37%), задржава се тренд већег броја корисника који на овај начин долазе у Саветовалиште за породицу у односу на раније извештајне периоде. На овај начин изражена је потреба за већом сарадњом са другим службама Центра, са службом за заштиту деце и младих најчешће када се процени да су деца у поступку родитељског развода погођена неким обликом манипулације или када се изриче мера корективног надзора над вршењем родитељског права.

У том смислу започета је и едукација стручних радника екипе за заштиту деце и младих по типу интервизијске подршке на темељу најновије објављене књиге проф. др Гордане Буљан Фландер и Мије Рое „ Дијете у средишту“ (сукоба)“

Као и претходних година, већина корисника Саветовалишта долази због постојања више различитих проблема, који најчешће подразумевају истовремене тешкоће у личном, партнерском, родитељском и/или ширем породичном функционисању. Овај податак је значајан у односу на захтев за сложеношћу пружене услуге који из њега произилази.

У односу на врсту проблема, нема већих разлика у односу на претходни извештајни период. Доминирају проблеми у партнерском функционисању (29%).корисника. Следе проблеми у постразводном функционисању (18%), проблеми из спектра родитељског функционисања (17%) затим у поступку развода (13%) . Један број клијената се јавио због личних и развојних проблема.

Сложеност и врста третмана зависила је од сложености проблема клијената, њихових потреба и капацитета за саветодавно терапијски рад.

Услед сложености постразводне проблематике и све већег броја родитеља који у фази раздвајања или постразводном периоду манипулишу дететом/цом, ове године је реализован значајан број котерапијских сеанси.

Најчешћи третман избора је саветовање, које се организовало као индивидуално саветовање и као саветодавно усмеравање породице. Поред тога рађена је и породична (15%) као и брачна терапија(29%).

Потребе мањег броја корисника захтевале су упућивање на друге институције у локалној заједници, што је често подразумевало међусекторску сарадњу.

Превентивни рад је важан сегмент делатности Саветовалишта, . На тај начин Саветовалиште остварује једну од својих основних улога, превенција дисфункционалности у породичном, брачном и личном функционисању, међутим у овој години није било могуће организовати превентивни групни рад услед опште епидемиолошке ситуације, тако да је реализовано неколико гостовања на локалним телевизијама са циљем подизања психолошке културе грађана као и усмеравања у циљу превазилажења стреса у новонасталим околностима.

---

Традиционални октобарски сусрети у социјалној заштити, нису одржани услед општих мера превенције и забране окупљања.

У оквиру сарадње са другим институцијама терапеути Саветовалишта одржали су вебинер састанак са студентима Филозофског факултета, департмана за психологију, са темом приказа организације рада служби Центра за социјални рад као и места и учешћа психолога у процесу рада.

У току је припрема Монографије радова са прошлогодишњег стручног скупа.

Терапеути Саветовалишта за породицу активни су чланови Националне мреже за третман починилаца насиља у породици –ОПНА. Активности су усмерене на иницирање институционализације услуге.

**ДИРЕКТОР**



**В.д. Зоран Јовић, дипл социолог**

**ФИНАНСИЈСКИ ИЗВЕШТАЈ О ПОСЛОВАЊУ ЦЕНТРА ЗА СОЦИЈАЛНИ  
РАД «СВЕТИ САВА» ЗА ПЕРИОД 01.01.2020 - 31.12.2020**

**ПРИХОДИ ИЗ БУЏЕТА РЕПУБЛИКЕ - ИЗВОР ФИНАНСИРАЊА 01  
ШИФРА ПРОГРАМА 0902, ШИФРА ФУНКЦИЈЕ 070**

Шифра пројекта	Назив класификације	Износ у динарима
		Износ
0005	Бруто зараде	67,419,263
0005	Допринос на терет послодавца	11,225,307
0005	Накнада за превоз	1,180,230
0005	Материјални трошкови	6,486,786
0013	Накнада за рад хранитеља	38,966,101
0013	Матуре и екскурзије за децу на хранитељству	468,621
0003	Професионално оспособљавање деце на смештају у институције	640,375
0003	Пакетићи за децу	232,000
0005	Отпремнине за одлазак у пензију	600,553
0005	Јубиларне награде	661,162
<b>УКУПНО:</b>		<b>127,880,398</b>

**ПРИХОДИ ИЗБУЏЕТА ГРАДА НИША - ИЗВОР ФИНАНСИРАЊА 07  
ШИФРА ПРОГРАМА 0902, ШИФРА ФУНКЦИЈЕ 070, програмска активност 0005**

Економ класификација	Назив класификације	Износ у динарима
		Износ
7331	Трансфери осталим нивоима власти	49,961,342
7331	Помоћ у кући	7,799,867
7331	Једнократне новчане помоћи	45,189,121
7331	Увећана једнократна новчана помоћ	1,350,000
7331	Једнократне помоћи Градских Општина	11,431,078
7331	Текући трансфер Г. Општина	956,102
7331	Субвенције за стамбено комуналне услуге ЈКП ОБН	53,798,853
7333	Субвенције за стамбено комуналне услуге ЈКП Наисус	32,435,582
7333	Социјално становање у заштићеним условима	1,037,842
7333	Сахране социјалних случајева	2,155,724
7333	Допремање хране за стара лица	616,875
<b>УКУПНО:</b>		<b>206,732,388</b>

---

**ОСТАЛИ ПРИХОДИ = РАСХОДИ ИЗВОР ФИНАНСИРАЊА 01**  
**ШИФРА ПРОГРАМА 0902, ШИФРА ФУНКЦИЈЕ**  
**070**

<b>Економ класификација</b>		<b>боловање преко 30 дана</b>	<b>Износ у динарима</b>
		<b>Назив класификације</b>	<b>Износ</b>
771111		Меморандумске ставке- боловање преко 30 дана	1,761,414
414121		Исплаћено боловање преко корекције расхода	1,761,414
<b>УКУПНО:</b>			<b>0</b>

**УКУПНИ ТЕКУЋИ ПРИХОДИ**  
**За период 01.01.2020-31.12.2020. год.**

I	Из буџета Републике	127,880,398
II	Из буџета Града Ниша	206,732,388
<b>УКУПНИ ПРИХОДИ:</b>		<b>334,612,786</b>

**I**  
**СТРУКТУРА РАСХОДА**  
**ПО ИЗВОРИМА ПРИХОДА**

**РАСХОДИ ИЗ БУЏЕТА РЕПУБЛИКЕ СА ИЗВОРА**  
**ФИНАСИРАЊА 01**

**ШИФРА ПРОГРАМА 0902, ШИФРА ФУНКЦИЈЕ 070**  
**програмска активност 0005, програмска активност 0013 и 0003**

Шифра пројекта	Назив Ек. класификације	Износ у динарима
4111	Плате и додаци запослених	67,419,263
4121	Доприноси на терет послодавца	11,225,307
4126	Јубиларне награде	661,162
4143	Отпремнина за одлазак у пензију	600,553
4131	Пакетићи за децу	232,000
4151	Накнада за превоз	1,180,230
4212	Енергетске услуге	1,192,571
4213	Комуналне услуге	349,885
4214	Услуге комуникација	1,330,650
4215	Трошкови осигурања	186,948
4221	Трошк.службених путовања, дневнице	244,213
4221	Трошкови превоза на хитним интервенцијама	113,597
4232	Компјутерске услуге-одржавање рач.	308,587
4233	Услуге образовања и усавршавања	228,990
4239	Стручне услуге-накнада за рад хранит.	38,966,101
4237	Трошкови репрезентације	316,030
4249	Остале специјализоване услуге	131,722
4251	Текуће поправке и одржавање зграде	326,862
4252	Текуће поправке и одржавање опреме	181,906
4261	Административни материјал	719,880
4263	Матријал за образовање запос.-стручна литература	94,625
4264	Материјал за саобраћај	402,992
4265	Материјал за посебне намене	170,820
4268	Материјал за хигијену	122,075
4721	Накнаде из буџета за децу и породицу ПОР	640,375
4723	Накн. из буџета за децу и породицу-екскурзије и матуре	468,621
4822	Таксе	390
4821	Регистрација возила	64,043
<b>УКУПНО:</b>		<b>127,880,398</b>



**II**  
**СТРУКТУРА РАСХОДА**  
**ПО ИЗВОРИМА ПРИХОДА**

**РАСХОДИ ИЗ БУЏЕТА ГРАДА НИША СА**  
**ИЗВОРА ФИНАНСИРАЊА 07**  
шифра програм 0902, шифра функције 070  
**програмска активност 0005**

Износ у динарима

Економ класификација	Назив класификације	Износ
4111	Трансфери осталим нивоима власти	43,974,891
4121	Трансфери осталим нивоима власти - доприноси	7,261,413
4134	Поклон пакетићи за децу	248,000
4143	Отпремнина за одлазак у пензију	359,901
4144	Солидарна помоћ	1,309,627
4151	Накнада трошкова за превоз	1,136,368
4161	Јубиларне награде	131,414
4222	Трошкови превоза за рад по позиву	232,740
4212	Трошкови грејања	1,381,780
4235	Стручне услуге - услуге по уговру ппп послови	1,443,272
4251	Текуће поправке и одржавање	52,964
4269	Потрошни материјал	15,900
4261	Административни материјал	682,573
4726	Накнаде из буџета из буџета у случају смрти	2,155,724
4728	Комуналне бенефиције - Наиссус	32,435,582
4728	Комуналне бенефиције - Јкп Обн	53,798,853
4728	Дистрибуција хране старим и изнемоглим	616,875
4728	Социјално становање у заштићеним условима	1,037,842
472931	Једнокртне помћи - Град	45,189,121
472931	Увећана једнократна помоћ	1,350,000
472931	Једнокртне помћи - ГО Пантелеј	1,955,000
472931	Једнократна помоћ- ГО Палилула	3,102,000
472931	Једнократна помоћ - ГО Медијана	1,587,078
472931	Једнократна помоћ- ГО Црвени Крст	4,507,000
472931	Једнократне помоћи - ГО Нишка Бања	280,000
5211	Набавка основних средстава	492,796

**УКУПНО:**

**206,738,714**

**УКУПНИ ТЕКУЋИ РАСХОДИ**  
За период 01.01.2020 - 31.12.2020. год.

I	Из буџета Републике	127,880,398
II	Из буџета Града Ниша	206,738,714

**УКУПНИ РАСХОДИ:** 334,619,112

**РЕКАПИТУЛАЦИЈА**

ТЕКУЋИ ПРИХОДИ .....	334,612,786
ТЕКУЋИ РАСХОДИ И ИЗДАЦИ .....	334,619,112
.....	
<b>БУЏЕТСКИ ДЕФИЦИТ</b> .....	<b>6,326</b>

Буџетски дефицит у износу 6.326 динара сепокрива се из буџетског суфицита и преноса из 2019 . години на извору 015 - наменски опредељена средства од другог нивоа власти за ек. Класификацију 414419 солидарна помоћ .Тако да суфицит из предходне године покрива дефицит из ове године у истом износу.

**ШЕФ РАЧУНОВОДСТВА**

Јасмина Илић, дипл ецц



**В.д. ДИРЕКТОР-а**

Зоран Јовић, дипл социолог